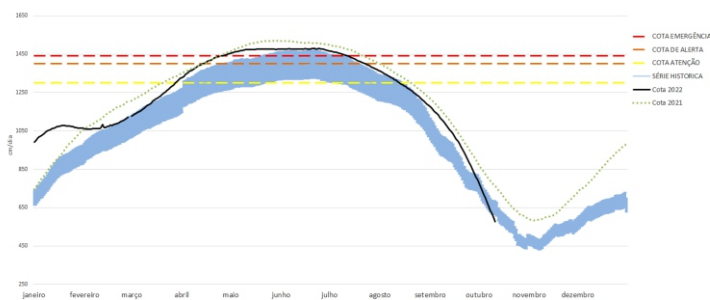
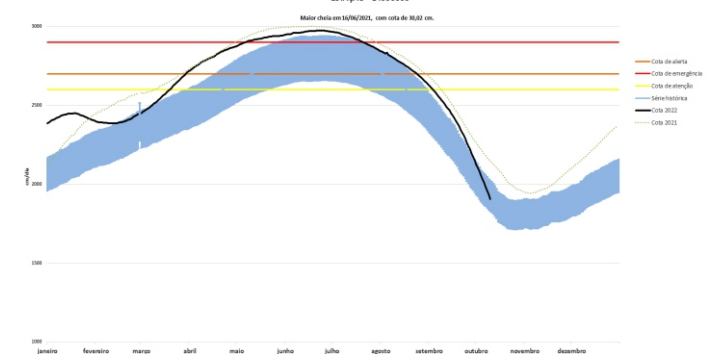


Figura 1: Mapa de Distribuição das Plataformas de Coleta de Dados

COTAGRAMA 1: RIO AMAZONAS - ITACOATIARA
ESTÇÃO - 16030000



COTAGRAMA 2: RIO NEGRO - MANAUS
ESTÇÃO - 14990000



Os dados de níveis dos rios entre os dias **24 a 26/09/22** apontam que:

Rio Madeira (Humaitá): não apresentou dados.

Rio Solimões (Manacapuru): **desceu 26 cm**, atingindo cota de **1241 cm**, em relação ao ano anterior está **95 cm** abaixo.

Rio Purus (Lábrea): não apresentou dados.

Rio Negro (Curicuriari): **desceu 18 cm**, atingindo cota de **961 cm**, em relação ao ano anterior está **220 cm** abaixo.

Rio Solimões (Tefé): não apresentou dados.

Rio Solimões (Tabatinga): **subiu 4 cm**, atingindo cota de **56 cm**, em relação ao ano anterior está **286 cm** abaixo.

O **Rio Amazonas em Itacoatiara** **desceu 19 cm**, atingindo cota de **865 cm**, em relação ao ano anterior está **74 cm** abaixo.

Em 26 de setembro (**Cheia Histórica/2009**), o rio estava com **1004 cm**. Este ano o Rio Amazonas está **139 cm** abaixo em relação ao mesmo período em **2009**.

O **cotagrama 1** mostra o comportamento do **Rio Amazonas** em uma determinada série de anos.

O **Rio Negro em Manaus** **desceu 23 cm**, atingindo cota de **2242 cm**, em relação ao ano anterior (**Cheia Histórica/2021**) está **95 cm** abaixo.

O **cotagrama 2** mostra o comportamento do **Rio Negro** em uma determinada série de anos.

Tabela 1: informações de cotas nas principais calhas dos rios.

Rio	Localização	Cota (cm) Setembro/2021			Cota Atual (cm) Setembro/2022			Variação (cm)		NÍVEIS DE REFERÊNCIA CHEIA			Cotas Min Max
		SEX 24	SAB 25	DOM 26	SAB 24	DOM 25	SEG 26	2022	2021/2022	ATENÇÃO	ALERTA	EMERGÊNCIA	
Rio Negro	Manaus	2368	2352	2337	2288	2265	2242	-23	-95	2600	2700	2900	1363 2997
	Curicuriari(SGC)	1154	1169	1181	999	979	961	-18	-220	SR	SR	SR	504 1525
Rio Solimões	Tabatinga	334	338	342	46	52	56	4	-286	SR	SR	SR	86 1382
	Tefé Estirão	444	445	449	SL	SL	SL	-	-	SR	SR	SR	0,08 1602
	Manacapuru	1370	1352	1336	1291	1267	1241	-26	-95	1490	1590	1960	495 2078
Rio Amazonas	Itacoatiara	965	952	939	902	884	865	-19	-74	1300	1400	1440	91 2344
Rio Madeira	Humaitá	1029	1025	1015	SL	SL	SL	-	-	2200	2250	2350	88 2563
Rio Purus	Lábrea	474	475	475	466	SL	SL	-	-	SR	SR	SR	130 2179
Rio Juruá	Eirunepé-Montante	SL	SL	SL	SL	SL	SL	-	-	SR	SR	SR	143 1731

DISTRIBUIÇÃO DA PRECIPITAÇÃO

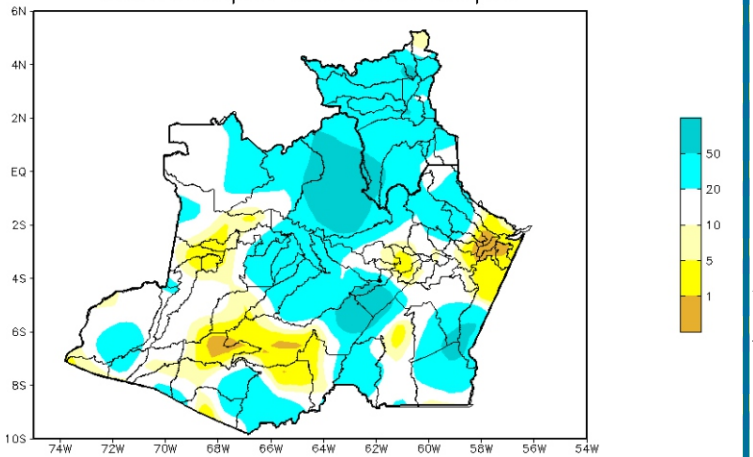


Figura 2: Mapa de Distribuição de Precipitação nos estados do Amazonas e Roraima no período de 26/09/2022 a 02/10/2022

A climatologia da precipitação da Amazônia Legal durante o mês de setembro apresenta os valores máximos de chuva em toda a faixa centro-norte e oeste do Amazonas e o centro-oeste de Roraima, áreas estas que se encontram dentro da estação chuvosa, ocasionado principalmente pelo sistema meteorológico presente no extremo norte da região, a ZCIT (Zona de Convergência Intertropical).

Para o período de 26 de setembro a 02 de outubro de 2022 no Amazonas, acumulados abaixo de 01 mm (áreas em tom de amarelo mais intenso) ficaram restritos a áreas setorizadas dos municípios de Itamarati, Tapauá, Silves, Itacoatiara, Itapiranga, São Sebastião do Uatumã, Urucurituba, Barreirinha e Nova Orlinda do Norte. Registros acima de 50 mm (áreas em tom de azul intenso) foram observados em pequenas áreas do norte e sudeste do estado.

DISTRIBUIÇÃO DA PRECIPITAÇÃO

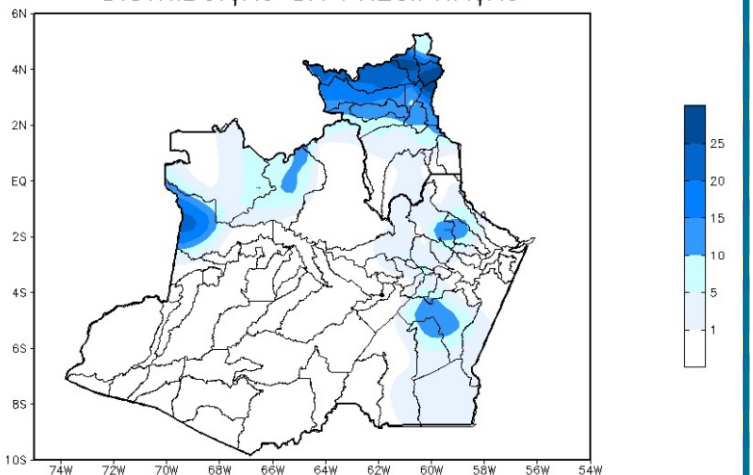


Figura 3: Mapa de distribuição da precipitação no estado do Amazonas e Roraima no dia 26/09/2022

A figura 3, mostra a distribuição de precipitação no dia 26 de setembro. Houveram índices maiores de 10 a 25 mm em áreas localizadas a extremo norte e em pequenas porções distribuídas a oeste e leste do Estado do Amazonas; Nas demais regiões predominaram índices de 1 a 15 mm de precipitação.

Precipitation Forecasts

Precipitation (mm)
during the period:

Mon, 03 OCT 2022 at 00Z -to- Tue, 11 OCT 2022 at 00Z

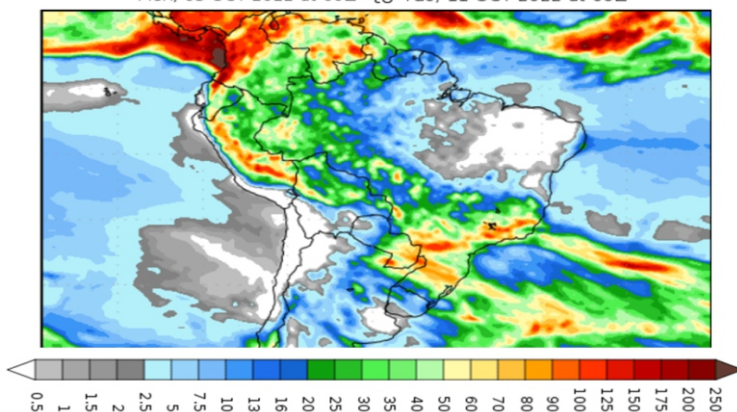


Figura 4: Prognóstico do COLA

Segundo o COLA (Center for Ocean-Land-Atmosphere Studies), o prognóstico de precipitação para o período 03 a 11 de outubro de 2022 indica que os maiores volumes de precipitação poderão ocorrer em áreas setorizadas do sudoeste do Amazonas, com acumulados previstos superiores a 50 mm. Tais volumes de precipitação são favorecidos principalmente pelas incursões de sistemas frontais pelo Sudeste do país que, por sua vez, intensificam a convecção e a ocorrência de chuvas.