

# BOLETIM HIDROMETEOROLÓGICO

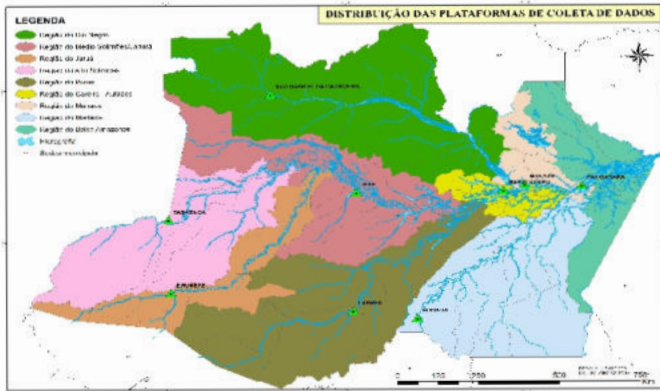
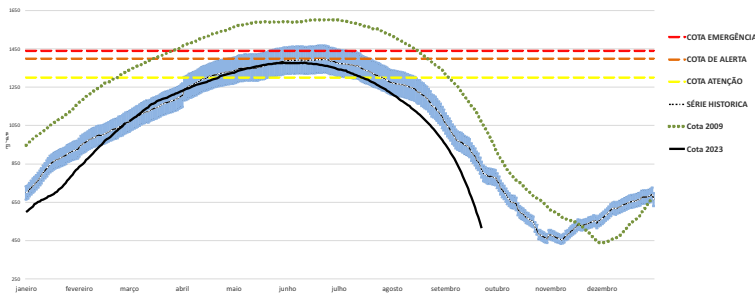


Figura 1: Mapa de Distribuição das Plataformas de Coleta de Dados

COTAGRAMA 1: RIO AMAZONAS - ITACOATIARA  
ESTÇÃO - 16030000



Os dados de níveis dos rios entre os dias **23 a 25/09/23** apontam que:

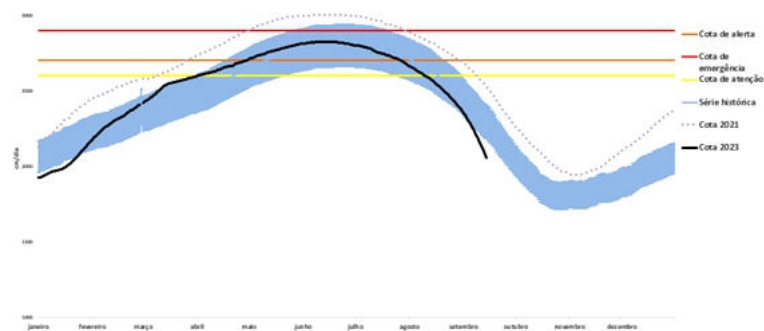
- Rio Madeira (Humaitá):** não apresentou dados.
- Rio Solimões (Manacapuru):** **32 cm**, atingindo a cota de **706 cm**, em relação ao ano anterior está **561 cm** abaixo.
- Rio Purus (Lábrea):** **1 cm**, atingindo a cota de **467 cm**, em relação ao ano anterior está **6 cm** abaixo.
- Rio Negro (Curicuriari):** **8 cm**, atingindo a cota de **750 cm**, em relação ao ano anterior está **229 cm** abaixo.
- Rio Solimões (Tefé):** não apresentou dados.
- Rio Solimões (Tabatinga):** **subiu 24 cm**, atingindo a cota de **20 cm**, em relação ao ano anterior está **-32 cm** abaixo.
- Rio Juruá (Eirunepé):** **2 cm**, atingindo a cota de **289 cm**, em relação ao ano anterior está **31 cm** abaixo.

**O Rio Amazonas em Itacoatiara:** **28 cm**, atingindo a cota de **532 cm**, em relação ao ano anterior está **452 cm** abaixo.

Em **25 de setembro (Cheia Histórica/2009)**, o rio estava com **1019 cm**. Este ano o Rio Amazonas está **487 cm** abaixo em relação ao mesmo período em **2009**

O **cotograma 1** mostra o comportamento do **Rio Amazonas** em uma determinada série de anos.

COTAGRAMA 2: RIO NEGRO - MANAUS  
ESTÇÃO - 14990000  
Mudança em 14/09/2021, com cota de 30,00 cm.



**O Rio Negro em Manaus:** **32 cm**, atingindo a cota de **1699 cm**, em relação ao ano anterior está **562 cm** abaixo.

Em **25 de setembro (Cheia Histórica/2021)**, o rio estava com **2352 cm**. Este ano o Rio Negro está **653 cm** abaixo em relação ao mesmo período em **2021**.

O **cotograma 2** mostra o comportamento do **Rio Negro** em uma determinada série de anos.

Tabela 01: Informações de cotas nas principais calhas dos rios.

Rio	Localização	Cota (cm) Setembro/2022			Cota Atual (cm) Setembro/2023			Variação (cm)		NÍVEIS DE REFERÊNCIA CHEIA			COTAS (cm)	
		SEX 23	SAB 24	DOM 25	SAB 23	DOM 24	SEG 25	2023	2022/2023	ATENÇÃO	ALERTA	EMERGÊNCIA	Mín.	Máx
		Rio Negro	Manaus	2303	2282	2261	1762	1731	1699	-32	-562	2600	2700	2900
	Curicuriari(SGC)	1018	999	979	762	758	750	-8	-229	1025	1053	1091	504	1525
Rio Solimões	Tabatinga	58	46	52	-22	-4	20	24	-32	1171	1218	1253	86	1382
	Tefé-Missões	404	396	370	SL	SL	SL	-	-	SR	SR	SR	0,08	1602
	Manacapuru	1316	1291	1267	774	738	706	-32	-561	1490	1590	1960	495	2078
Rio Amazonas	Itacoatiara	919	902	884	489	460	432	-28	-452	1300	1400	1440	91	2344
Rio Madeira	Humaitá	985	1046	1087	SL	SL	SL	-	-	2200	2250	2350	88	2563
Rio Purus	Lábrea	475	475	473	468	468	467	-1	-6	2000	2050	2100	130	2179
Rio Juruá	Eirunepé-Montante	328	323	320	292	291	289	-2	-31	1600	1650	1700	143	1731

DISTRIBUIÇÃO DA PRECIPITAÇÃO PARA A AMAZÔNIA OCIDENTAL

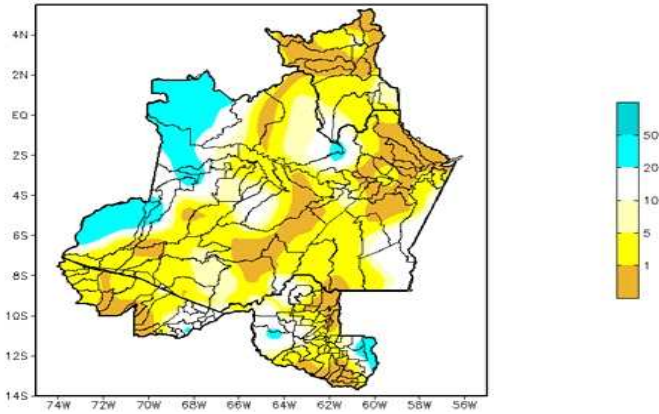


Figura 2: Mapa de Distribuição de Precipitação nos estados do Amazonas e Roraima no período de 28/08/2023 a 03/09/2023

A climatologia da precipitação da Amazônia Legal durante o mês de setembro apresenta os valores máximos de chuva em toda a faixa centro-norte e oeste do Amazonas e o centro-oeste de Roraima, áreas estas que se encontram dentro da estação chuvosa, ocasionado principalmente pelo sistema meteorológico presente no extremo norte da região, a ZCIT (Zona de Convergência Intertropical).

No período de 28 de agosto a 03 de setembro de 2023 no Amazonas, registros abaixo de 05 mm (áreas em tom de amarelo) predominaram sobre o estado, com exceção dos municípios do extremo oeste, onde foram observados volumes iguais ou superiores a 20 mm e também em uma pequena área entre Barcelos e Novo Airão.

DISTRIBUIÇÃO DA PRECIPITAÇÃO PARA A AMAZÔNIA OCIDENTAL

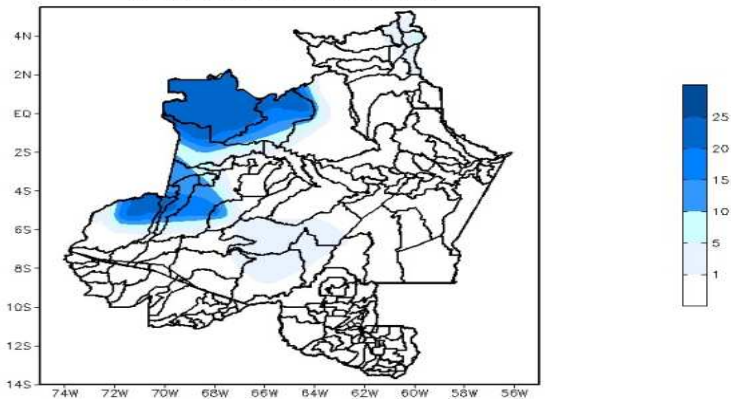


Figura 3: Mapa de distribuição da precipitação no estado do Amazonas e Roraima no dia 24/09/2023

A figura 3, mostra a distribuição da precipitação no dia 24 de setembro. Houveram índices de 15 a 25 mm em porções localizadas a oeste e a noroeste do estado do Amazonas; Nas demais regiões predominaram índices de 1 a 10 mm de precipitação.

## Precipitation Forecasts

Precipitation (mm) during the period:

Mon, 04 SEP 2023 at 00Z -to- Tue, 12 SEP 2023 at 00Z

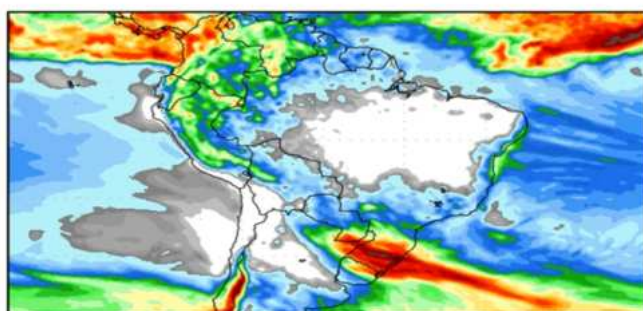


Figura 4: Prognóstico do COLA

Segundo o COLA (Center for Ocean-Land-Atmosphere Studies), o prognóstico de precipitação para o período de 04 a 12 de setembro de 2023 indica que os maiores volumes de precipitação poderão ocorrer sobre o oeste do estado do Amazonas, por conta do desenvolvimento de áreas de instabilidade sobre a Amazônia Ocidental, aumentando as condições para chuvas na região, contudo, são esperados volumes pouco expressivos, inferiores a 25 mm.

Além disso, indica o fortalecimento da massa de ar seco típica deste período, que predominará sobre o Brasil central e centro-leste da Amazônia Legal, dificultando a formação de nuvens carregadas, por consequência, não há previsão de chuvas para estas regiões.