



## DISTRIBUIÇÃO DA PRECIPITAÇÃO

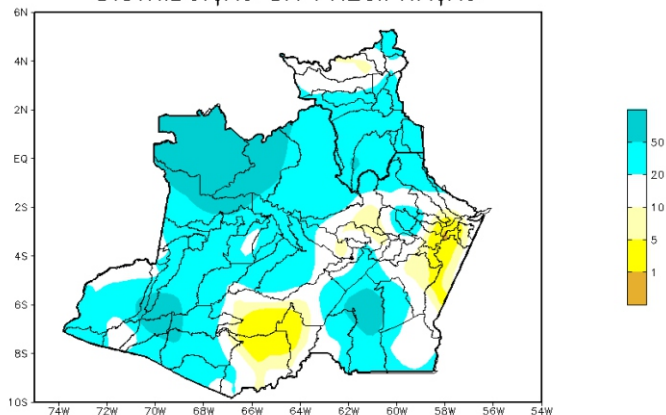


Figura 01 – Mapa de distribuição da precipitação nos estados do Amazonas e Roraima ( 20/09/2021 a 26/09/2021 )

Figura 2: Mapa de Distribuição de Precipitação nos estados do Amazonas e Roraima no período de 20/09/2021 a 26/09/2021

A climatologia da distribuição de chuva na região durante o mês de agosto apresenta os valores máximos de precipitação (acima de 120 mm/mês) em toda faixa centro-norte e oeste do Amazonas e o centro-oeste de Roraima, áreas estas que se encontram dentro da estação chuvosa, ocasionado principalmente pelo sistema meteorológico presente no extremo norte da região, a ZCIT (Zona de Convergência Intertropical)

Para o período de 20 a 26 de setembro de 2021 no Amazonas, os registros acima de 50 mm (áreas em tons de azul mais intenso) foram observados sobre a região da Cabeça do Cachorro e em áreas menores no sudoeste e sudeste do estado. Volumes inferiores a 05 mm (áreas em tons de amarelo) foram registrados nos municípios de Boa Vista de Ramos, Urucurituba e áreas setorializadas de Maués, Barreirinha, Nova Olinda do Norte, Itacoatiara, Itapiranga, Lábrea, Canutama e Tapauá. Em Roraima, os acumulados superiores a 20 mm predominaram sobre o estado.

## DISTRIBUIÇÃO DA PRECIPITAÇÃO

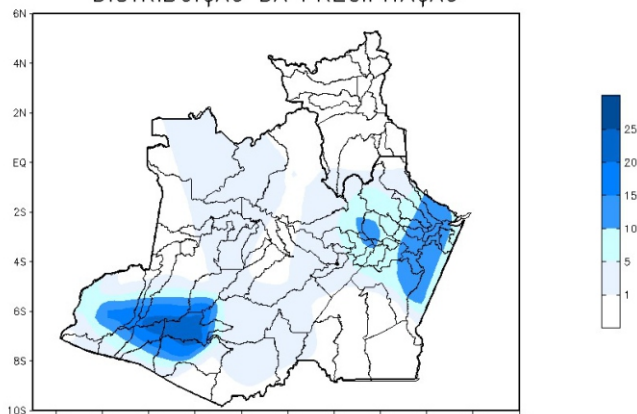


Figura 01 – Mapa de distribuição da precipitação nos estados do Amazonas e Roraima ( 30/09/2021 )

Figura 3: Mapa de distribuição da precipitação no estado do Amazonas e Roraima no dia 30/09/2021

A figura 3, mostra a distribuição de precipitação no dia 30 de setembro. Houveram índices maiores de 10 a 25 mm nas regiões leste e sudoeste, nas demais regiões houveram índices de 1 a 5 mm de precipitação.

## Precipitation Forecasts

Precipitation (mm)  
during the period:

Mon, 27 SEP 2021 at 00Z -to- Tue, 05 OCT 2021 at 00Z

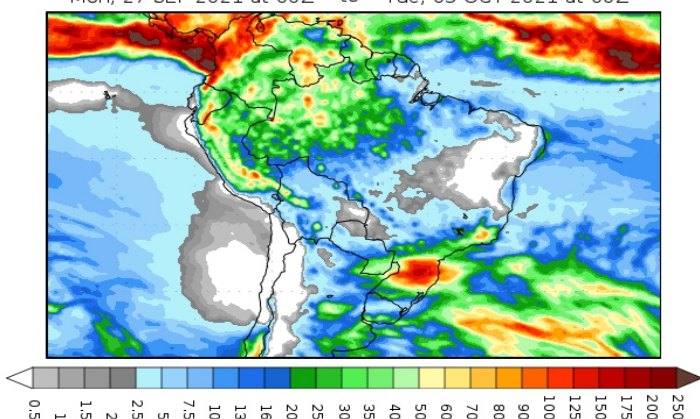


Figura 4: Prognóstico do COLA

Segundo o COLA (Center for Ocean-Land-Atmosphere Studies), o prognóstico de precipitação para o período de 27 de setembro a 05 de outubro de 2021 indica que volumes expressivos de precipitação poderão ocorrer nas regiões norte e centro-oeste, com acumulados superiores a 50 mm. Tais volumes de precipitação estão associados a áreas de instabilidade favorecidas pela Zona de Convergência Intertropical e também pelo deslocamento de sistemas frontais no Sudeste do Brasil, os quais intensificam a convecção e a ocorrência de chuvas.