

BOLETIM HIDROMETEOROLÓGICO

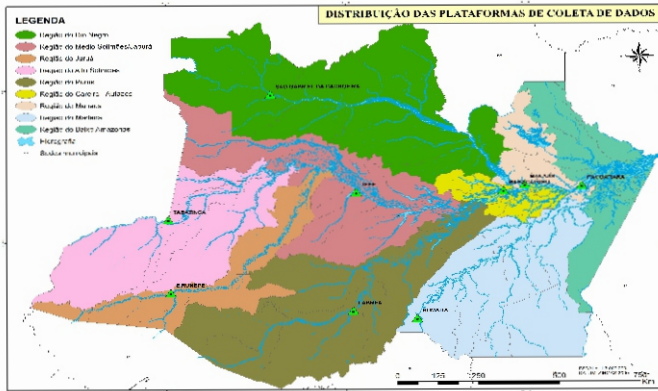
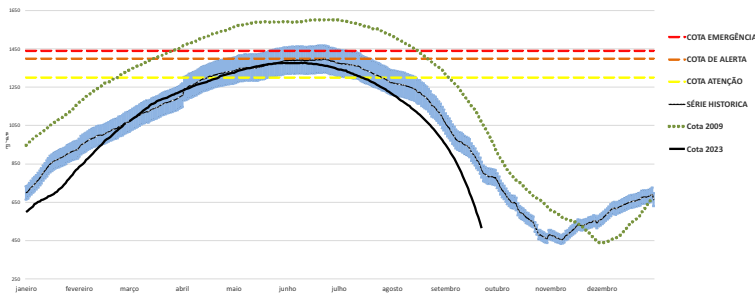


Figura 1: Mapa de Distribuição das Plataformas de Coleta de Dados

Os dados de níveis dos rios entre os dias 27 a 28/09/23 apontam que:

- Rio Madeira (Humaitá):** não apresentou dados.
- Rio Solimões (Manacapuru):** **desceu 11 cm**, atingindo a cota **627 cm**, em relação ao ano anterior está **564 cm** abaixo.
- Rio Purus (Lábrea):** **subiu 2 cm**, atingindo a cota de **469 cm**.
- Rio Negro (Curicuriari):** **desceu 5 cm**, atingindo a cota de **733 cm**.
- Rio Solimões (Tefé):** não apresentou dados.
- Rio Solimões (Tabatinga):** **desceu 2 cm**, atingindo a cota de **28 cm**, em relação ao anterior está **134 cm** abaixo.
- Rio Juruá (Eirunepé):** **desceu 2 cm**, atingindo a cota de **283 cm**.

COTAGRAMA 1: RIO AMAZONAS - ITACOATIARA
ESTÇÃO - 16030000

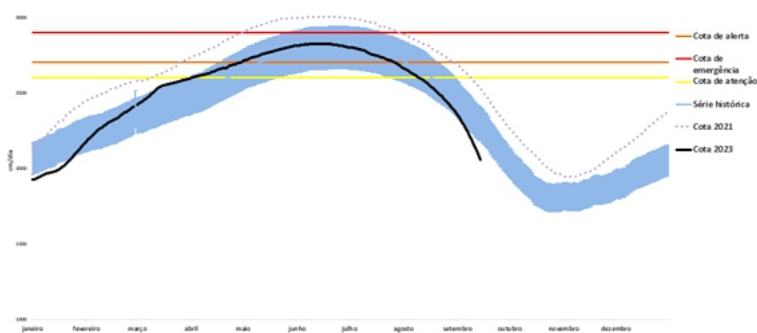


O Rio Amazonas em Itacoatiara: **desceu 22 cm**, atingindo a cota de **353 cm**, em relação ao ano anterior está **472 cm** abaixo.

Em 28 de setembro (Cheia Histórica/2009), o rio estava com **967 cm**. Este ano o Rio Amazonas está **614 cm** abaixo em relação ao mesmo período em 2009

O cotograma 1 mostra o comportamento do Rio Amazonas em uma determinada série de anos.

COTAGRAMA 2: RIO NEGRO - MANAUS
ESTÇÃO - 14990000
Maior cheia em 16/09/2021, com cota de 1611 cm.



O Rio Negro em Manaus: **desceu 30 cm**, atingindo a cota de **1611 cm**, em relação ao ano anterior está **587 cm** abaixo.

Em 28 de setembro (Cheia Histórica/2021), o rio estava com **2306 cm**. Este ano o Rio Negro está **695 cm** abaixo em relação ao mesmo período em 2021.

O cotograma 2 mostra o comportamento do Rio Negro em uma determinada série de anos.

Tabela 01: Informações de cotas nas principais calhas dos rios.

Rio	Localização	Cota (cm) Setembro/2022		Cota Atual (cm) Setembro/2023		Variação (cm)		NÍVEIS DE REFERÊNCIA (cm) CHEIA			COTAS (cm)	
		TER 27	QUA 28	QUA 27	QUI 28	2023	2022/2023	ATENÇÃO	ALERTA	EMERGÊNCIA	Mín.	Máx
Rio Negro	Manaus	2221	2198	1641	1611	-30	-587	2600	2700	2900	1363	3002
	Curicuriari(SGC)	SL	SL	738	733	-5	-	1025	1053	1091	504	1525
Rio Solimões	Tabatinga	136	162	30	28	-2	-134	1171	1218	1253	86	1382
	Tefé-Missões	SL	SL	SL	SL	-	-	SR	SR	SR	0,08	1602
	Manacapuru	1217	1191	638	627	-11	-564	1490	1590	1960	495	2078
Rio Amazonas	Itacoatiara	847	831	375	353	-22	-478	1300	1400	1440	91	2344
Rio Madeira	Humaitá	SL	SL	SL	SL	-	-	2200	2250	2350	88	2563
Rio Purus	Lábrea	SL	SL	467	469	2	-	2000	2050	2100	130	2179
Rio Juruá	Eirunepé-Montante	SL	SL	285	283	-2	-	1600	1650	1700	143	1731

DISTRIBUIÇÃO DA PRECIPITAÇÃO PARA A AMAZÔNIA OCIDENTAL

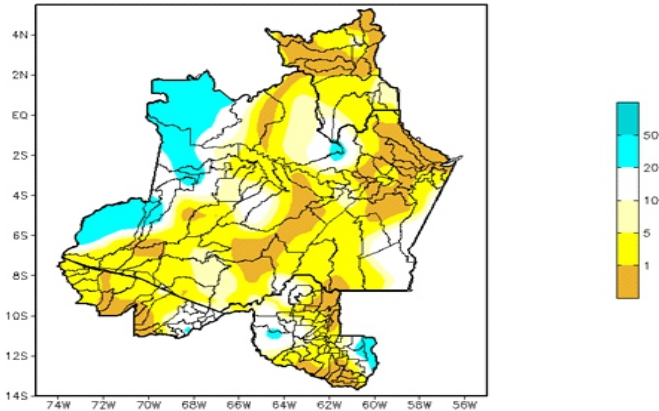


Figura 2: Mapa de Distribuição de Precipitação nos estados do Amazonas e Roraima no período de 28/08/2023 a 03/09/2023

A climatologia da precipitação da Amazônia Legal durante o mês de setembro apresenta os valores máximos de chuva em toda a faixa centro-norte e oeste do Amazonas e o centro-oeste de Roraima, áreas estas que se encontram dentro da estação chuvosa, ocasionado principalmente pelo sistema meteorológico presente no extremo norte da região, a ZCIT (Zona de Convergência Intertropical).

No período de 28 de agosto a 03 de setembro de 2023 no Amazonas, registros abaixo de 05 mm (áreas em tom de amarelo) predominaram sobre o estado, com exceção dos municípios do extremo oeste, onde foram observados volumes iguais ou superiores a 20 mm e também em uma pequena área entre Barcelos e Novo Airão.

DISTRIBUIÇÃO DA PRECIPITAÇÃO PARA A AMAZÔNIA OCIDENTAL

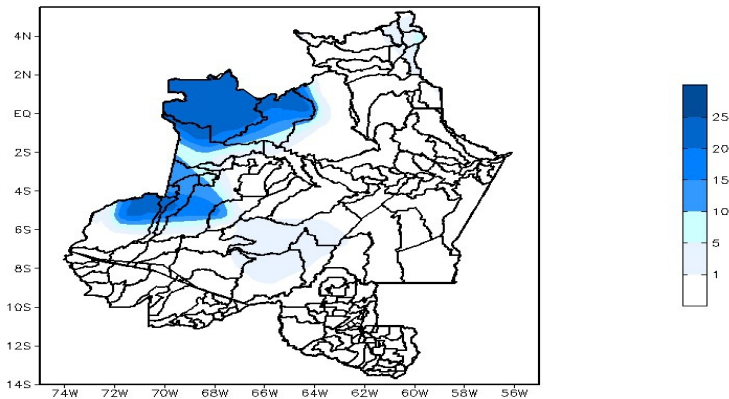


Figura 3: Mapa de distribuição da precipitação no estado do Amazonas e Roraima no dia 24/09/2023

A figura 3, mostra a distribuição da precipitação no dia 24 de setembro. Houveram índices de 15 a 25 mm em porções localizadas a oeste e a noroeste do estado do Amazonas; Nas demais regiões predominaram índices de 1 a 10 mm de precipitação.

Precipitation Forecasts

Precipitation (mm)
during the period:

Mon, 04 SEP 2023 at 00Z -to- Tue, 12 SEP 2023 at 00Z

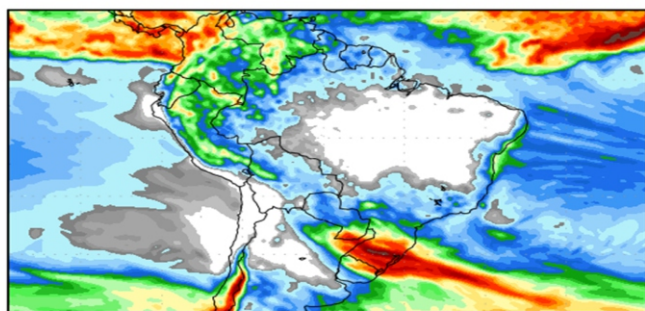


Figura 4: Prognóstico do COLA

Segundo o COLA (Center for Ocean-Land-Atmosphere Studies), o prognóstico de precipitação para o período de 04 a 12 de setembro de 2023 indica que os maiores volumes de precipitação poderão ocorrer sobre o oeste do estado do Amazonas, por conta do desenvolvimento de áreas de instabilidade sobre a Amazônia Ocidental, aumentando as condições para chuvas na região, contudo, são esperados volumes pouco expressivos, inferiores a 25 mm.

Além disso, indica o fortalecimento da massa de ar seco típica deste período, que predominará sobre o Brasil central e centro-leste da Amazônia Legal, dificultando a formação de nuvens carregadas, por consequência, não há previsão de chuvas para estas regiões.