

Figura 1: Mapa de Distribuição das Plataformas de Coleta de Dados

Os dados de níveis dos rios entre os dias 07 a 08/10/21 apontam que:

Rio Madeira em Humaitá: subiu 10 cm, encontra-se em processo de vazante com seu nível em **989 cm**, em relação ao ano anterior está **17 cm** abaixo

Rio Solimões em Manacapuru: não apresentou dados.

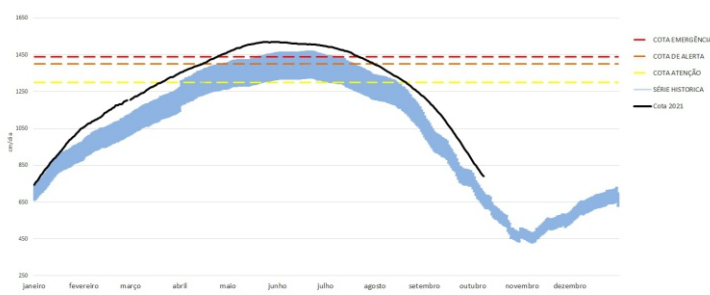
Rio Purus em Lábrea: encontra-se com seu nível em **483 cm**.

Rio Negro em Curicuriari: desceu 10 cm, encontra-se com seu nível em **1093 cm**.

Rio Solimões em Tefé: subiu 2 cm, encontra-se cheio com seu nível em **443 cm**, em relação ao ano anterior está **18 cm** abaixo.

Rio Solimões em Tabatinga: desceu 6 cm, encontra-se com seu nível em **282 cm**, em relação ao ano anterior está **5 cm** acima.

COTAGRAMA 1: RIO AMAZONAS - ITACOATIARA
ESTACÃO - 16030000

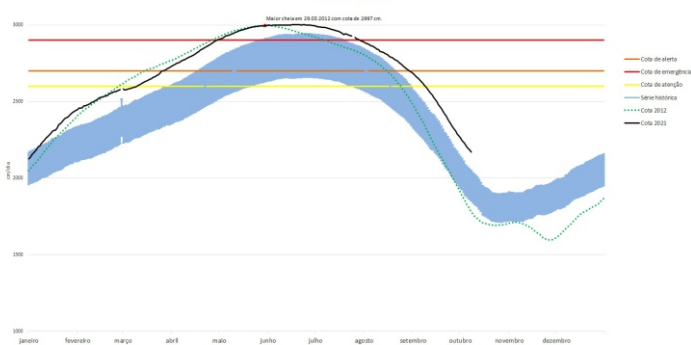


O **Rio Amazonas em Itacoatiara desceu 10 cm**, encontra-se em processo de vazante com seu nível em **790 cm**, em relação ao ano anterior está **365 cm** acima.

Para o período, o **Rio Amazonas** está **510 cm** abaixo da cota de atenção (**1300 cm**). Em 08 de outubro de 2009, ano de maior cheia, o rio estava com **805 cm**. Este ano o Rio Amazonas está **15 cm** abaixo em relação ao mesmo período em 2009.

O cotagrama 1 mostra o comportamento do Rio Amazonas em uma determinada série de anos.

COTAGRAMA 2: RIO NEGRO - MANAUS
ESTACÃO - 14990000



O **Rio Negro em Manaus desceu 13 cm**, encontra-se em processo de vazante com seu nível em **2169 cm**, em relação ao ano anterior está **448 cm** acima.

Para o período, o **Rio Negro** está **431 cm** abaixo da cota de atenção (**2600 cm**). Em 08 de outubro de 2012, ano de maior cheia, o rio estava com **1778 cm**. Este ano o Rio Negro está **391 cm** acima em relação ao mesmo período em 2012.

O cotagrama 2 mostra o comportamento do Rio Negro em uma determinada série de anos.

Tabela 1: informações de cotas nas principais calhas dos rios.

— Variação Min. Subindo Descendo MT - Manutenção SL - Sem Leitura SR - Sem Referência

Rio	Localização	Cota (cm)		Cota Atual (cm)		Variação (cm)		NÍVEIS DE REFERÊNCIA CHEIA			Cotas Min Max
		QUA 07	QUI 08	QUI 07	SEX 08	2021	2020/2021	ATENÇÃO	ALERTA	EMERGÊNCIA	
Rio Negro	Manaus	1728	1721	2182	2169	-13	448	2600	2700	2900	1363 2997
	Curicuriari(SGC)	SL	SL	1103	1093	-10	-	SR	SR	SR	504 1525
Rio Solimões	Tabatinga	272	277	288	282	-6	5	SR	SR	SR	86 1382
	Tefé Estirão	470	461	441	443	2	-18	SR	SR	SR	0,08 1602
	Manacapuru	SL	SL	1200	SL	-	-	1490	1590	1960	495 2078
Rio Amazonas	Itacoatiara	434	425	800	790	-10	365	1300	1400	1440	91 2344
Rio Madeira	Humaitá	1020	1006	979	989	10	-17	2200	2250	2350	88 2563
Rio Purus	Lábrea	SL	SL	483	483	0	-	SR	SR	SR	130 2179
Rio Juruá	Eirunepé-Montante	SL	SL	SL	SL	-	-	SR	SR	SR	143 1731

DISTRIBUIÇÃO DA PRECIPITAÇÃO

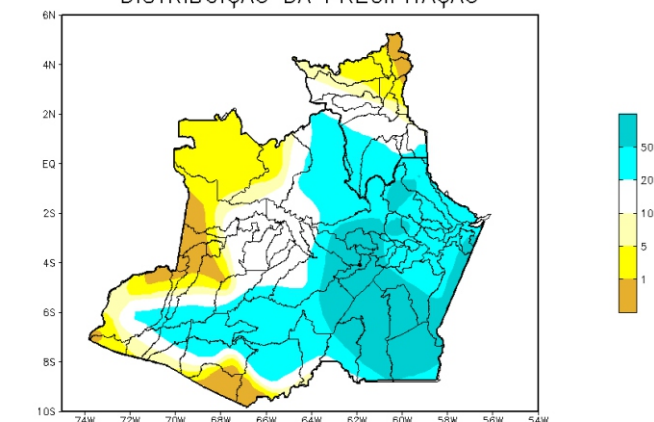


Figura 01 – Mapa de distribuição da precipitação nos estados do Amazonas e Roraima (27/09/2021 a 03/10/2021)

Figura 2: Mapa de Distribuição de Precipitação nos estados do Amazonas e Roraima no período de 27/09/2021 a 03/10/2021

A climatologia da distribuição de chuva na região durante o mês de agosto apresenta os valores máximos de precipitação (acima de 120 mm/mês) em toda faixa centro-norte e oeste do Amazonas e o centro-oeste de Roraima, áreas estas que se encontram dentro da estação chuvosa, ocasionado principalmente pelo sistema meteorológico presente no extremo norte da região, a ZCIT (Zona de Convergência Intertropical)

Para o período de 27 de setembro a 03 de outubro de 2021 no Amazonas, os registros acima de 50 mm foram observados no centro-leste. Volumes inferiores a 10 mm (áreas em tons de amarelo) foram registrados na faixa oeste e sudoeste do estado. Com destaque para os municípios de Boca do Acre, Santo Antônio do Içá e setores dos municípios de Lábrea, Atalaia do Norte, Tabatinga, São Paulo de Olivença, Jutai, Japurá e Guajará, onde os volumes registrados ficaram abaixo de 01 mm (áreas em tom de amarelo mais intenso). Em Roraima, os menores acumulados foram observados na faixa norte, em especial nos municípios de Uiramutã, Normandia e setor norte de Bonfim, onde os volumes foram inferiores a 1 mm.

DISTRIBUIÇÃO DA PRECIPITAÇÃO

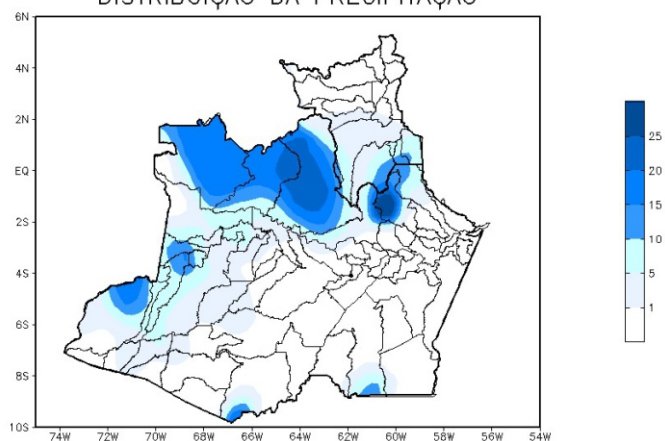


Figura 01 – Mapa de distribuição da precipitação nos estados do Amazonas e Roraima (07/10/2021)

Figura 3: Mapa de distribuição da precipitação no estado do Amazonas e Roraima no dia 07/10/2021

A figura 3, mostra a distribuição de precipitação no dia 07 de outubro. Houveram índices maiores de 10 a 25 mm nas regiões norte e noroeste, nas demais regiões houveram índices de 1 a 5 mm de precipitação.

Precipitation Forecasts

Precipitation (mm)
during the period:

Tue, 05 OCT 2021 at 00Z -to- Wed, 13 OCT 2021 at 00Z

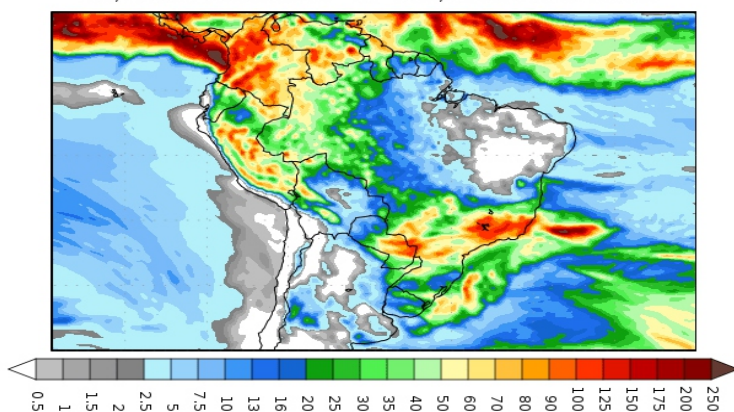


Figura 4: Prognóstico do COLA

Segundo o COLA (Center for Ocean-Land-Atmosphere Studies), o prognóstico de precipitação para o período de 05 a 13 de outubro de 2021 indica que volumes expressivos de precipitação poderão se concentrar sobre a Amazônia Ocidental. Tais volumes de precipitação estão associados a áreas de instabilidade favorecidas pelo deslocamento de sistemas frontais pelo Sudeste do Brasil, os quais intensificam a convecção e a ocorrência de chuvas.