

Figura 1: Mapa de Distribuição das Plataformas de Coleta de Dados

Os dados de níveis dos rios entre os dias **04 a 05/10/22** apontam que:

**Rio Madeira (Humaitá):** não apresentou dados.

**Rio Solimões (Manacapuru):** **desceu 25 cm**, atingindo cota de **1013 cm**, em relação ao ano anterior está **205 cm** abaixo.

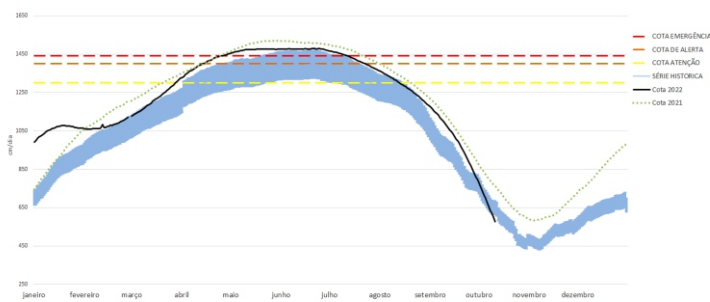
**Rio Purus (Lábrea):** não apresentou dados.

**Rio Negro (Curicuriari):** **desceu 7 cm**, atingindo cota de **844 cm**, em relação ao ano anterior está **291 cm** abaixo.

**Rio Solimões (Tefé):** não apresentou dados.

**Rio Solimões (Tabatinga):** **desceu 8 cm**, atingindo cota de **14 cm**, em relação ao ano anterior está **302 cm** abaixo.

COTAGRAMA 1: RIO AMAZONAS - ITACOATIARA  
ESTÇÃO - 16030000

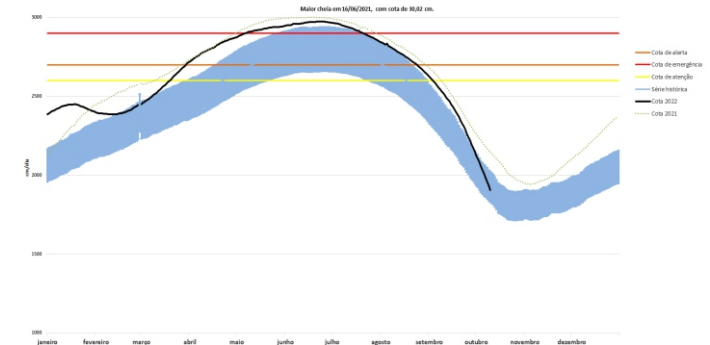


O Rio Amazonas em Itacoatiara **desceu 20 cm**, atingindo cota de **699 cm**, em relação ao ano anterior está **124 cm** abaixo.

Em 05 de outubro (**Cheia Histórica/2009**), o rio estava com **847 cm**. Este ano o Rio Amazonas está **148 cm** abaixo em relação ao mesmo período em **2009**.

O **cotagrama 1** mostra o comportamento do **Rio Amazonas** em uma determinada série de anos.

COTAGRAMA 2: RIO NEGRO - MANAUS  
ESTÇÃO - 14990000



O Rio Negro em Manaus **desceu 24 cm**, atingindo cota de **2033 cm**, em relação ao ano anterior (**Cheia Histórica/2021**) está **174 cm** abaixo.

O **cotagrama 2** mostra o comportamento do **Rio Negro** em uma determinada série de anos.

Tabela 1: informações de cotas nas principais calhas dos rios.

Rio	Localização	Cota (cm) Outubro/2021		Cota Atual (cm) Outubro/2022		Variação (cm)		NÍVEIS DE REFERÊNCIA (cm) CHEIA			COTAS (cm)	
		SEG 04	TER 05	TER 04	QUA 05	2022	2021/2022	ATENÇÃO	ALERTA	EMERGÊNCIA	Mín.	Máx
Rio Negro	Manaus	2221	2207	2057	2033	-24	-174	2600	2700	2900	1363	3002
	Curicuriari(SGC)	1148	1135	851	844	-7	-291	SR	SR	SR	504	1525
Rio Solimões	Tabatinga	334	316	22	14	-8	-302	SR	SR	SR	86	1382
	Tefé Estirão	452	447	SL	SL	-	-	SR	SR	SR	0,08	1602
	Manacapuru	1228	1218	1038	1013	-25	-205	1490	1590	1960	495	2078
Rio Amazonas	Itacoatiara	835	823	719	699	-20	-124	1300	1400	1440	91	2344
Rio Madeira	Humaitá	994	994	985	SL	-	-	2200	2250	2350	88	2563
Rio Purus	Lábrea	477	481	433	SL	-	-	SR	SR	SR	130	2179
Rio Juruá	Eirunepé-Montante	SL	SL	SL	SL	-	-	SR	SR	SR	143	1731

## DISTRIBUIÇÃO DA PRECIPITAÇÃO

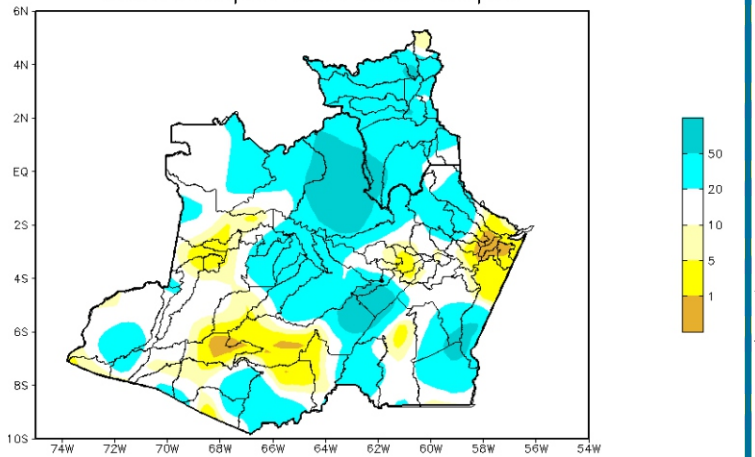


Figura 2: Mapa de Distribuição de Precipitação nos estados do Amazonas e Roraima no período de 26/09/2022 a 02/10/2022

A climatologia da precipitação da Amazônia Legal durante o mês de setembro apresenta os valores máximos de chuva em toda a faixa centro-norte e oeste do Amazonas e o centro-oeste de Roraima, áreas estas que se encontram dentro da estação chuvosa, ocasionado principalmente pelo sistema meteorológico presente no extremo norte da região, a ZCIT (Zona de Convergência Intertropical).

Para o período de 26 de setembro a 02 de outubro de 2022 no Amazonas, acumulados abaixo de 01 mm (áreas em tom de amarelo mais intenso) ficaram restritos a áreas setORIZADAS dos municípios de Itamarati, Tapauá, Silves, Itacoatiara, Itapiranga, São Sebastião do Uatumã, Urucurituba, Barreirinha e Nova Orinda do Norte. Registros acima de 50 mm (áreas em tom de azul intenso) foram observados em pequenas áreas do norte e sudeste do estado.

## DISTRIBUIÇÃO DA PRECIPITAÇÃO

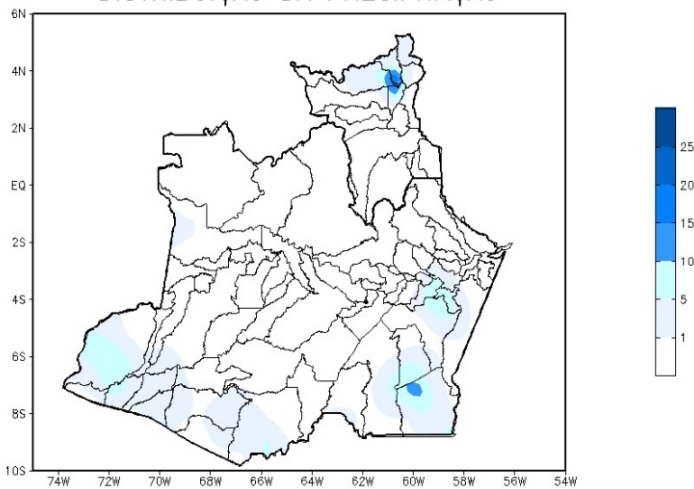


Figura 3: Mapa de distribuição da precipitação no estado do Amazonas e Roraima no dia 05/10/2022

A figura 3, mostra a distribuição de precipitação no dia 05 de outubro. Houveram índices maiores de 10 a 25 mm em pequenas porções a norte e sudeste do Estado do Amazonas; Nas demais regiões predominaram índices de 1 a 15 mm de precipitação.

## Precipitation Forecasts

Precipitation (mm)  
during the period:

Mon, 03 OCT 2022 at 00Z -to- Tue, 11 OCT 2022 at 00Z

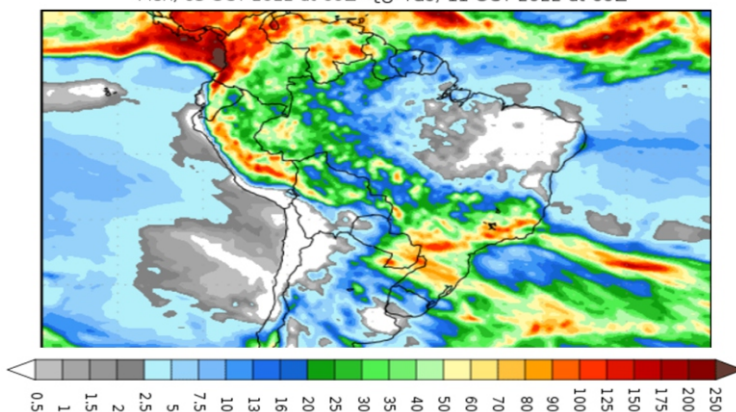


Figura 4: Prognóstico do COLA

Segundo o COLA (Center for Ocean-Land-Atmosphere Studies), o prognóstico de precipitação para o período 03 a 11 de outubro de 2022 indica que os maiores volumes de precipitação poderão ocorrer em áreas setORIZADAS do sudoeste do Amazonas, com acumulados previstos superiores a 50 mm. Tais volumes de precipitação são favorecidos principalmente pelas incursões de sistemas frontais pelo Sudeste do país que, por sua vez, intensificam a convecção e a ocorrência de chuvas.