

Figura 1: Mapa de Distribuição das Plataformas de Coleta de Dados

Os dados de níveis dos rios entre os dias 11 a 12/10/21 apontam que:

Rio Madeira em Humaitá: desceu 3 cm, encontra-se em processo de vazante com seu nível em **988 cm**.

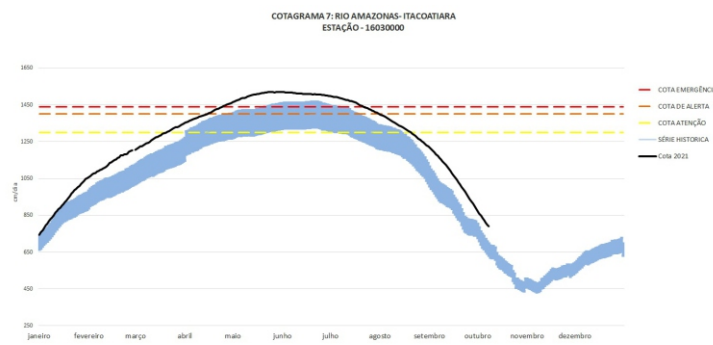
Rio Solimões em Manacapuru: não apresentou dados.

Rio Purus em Lábrea: subiu 8 cm, encontra-se com seu nível em **501 cm**.

Rio Negro em Curicuriari: não apresentou dados.

Rio Solimões em Tefé: desceu 8 cm, encontra-se cheio com seu nível em **435 cm**, em relação ao ano anterior está **11 cm** abaixo.

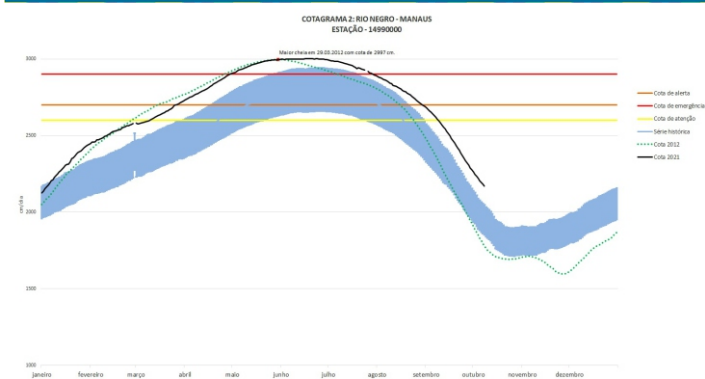
Rio Solimões em Tabatinga: desceu 6 cm, encontra-se com seu nível em **262 cm**, em relação ao ano anterior está **9 cm** abaixo.



O Rio Amazonas em Itacoatiara desceu 10 cm, encontra-se em processo de vazante com seu nível em **751 cm**, em relação ao ano anterior está **356 cm** acima.

Para o período, o **Rio Amazonas** está **549 cm** abaixo da cota de atenção (**1300 cm**). Em 12 de outubro de 2009, ano de maior cheia, o rio estava com **766 cm**. Este ano o Rio Amazonas está **15 cm** abaixo em relação ao mesmo período em 2009.

O cotograma 1 mostra o comportamento do Rio Amazonas em uma determinada série de anos.



O Rio Negro em Manaus desceu 11 cm, encontra-se em processo de vazante com seu nível em **2126 cm**, em relação ao ano anterior está **425 cm** acima.

Para o período, o **Rio Negro** está **484 cm** abaixo da cota de atenção (**2600 cm**). Em 12 de outubro de 2012, ano de maior cheia, o rio estava com **1732 cm**. Este ano o Rio Negro está **384 cm** acima em relação ao mesmo período em 2012.

O cotograma 2 mostra o comportamento do Rio Negro em uma determinada série de anos.

Tabela 1: informações de cotas nas principais calhas dos rios.

— Variação Min. Subindo Descendo MT - Manutenção SL - Sem Leitura SR - Sem Referência

Rio	Localização	Cota (cm)		Cota Atual (cm)		Variação (cm)		NÍVEIS DE REFERÊNCIA CHEIA			Cotas Min Max
		Outubro/2020	Outubro/2021	SEG 11	TER 12	2021	2020/2021	ATENÇÃO	ALERTA	EMERGÊNCIA	
Rio Negro	Manaus	1704	1701	2137	2126	-11	425	2600	2700	2900	1363 2997
	Curicuriari(SGC)	SL	SL	SL	SL	-	-	SR	SR	SR	504 1525
Rio Solimões	Tabatinga	278	271	268	262	-6	-9	SR	SR	SR	86 1382
	Tefé Estirão	450	446	443	435	-8	-11	SR	SR	SR	0,08 1602
	Manacapuru	SL	SL	SL	SL	-	-	1490	1590	1960	495 2078
Rio Amazonas	Itacoatiara	401	395	761	751	-10	356	1300	1400	1440	91 2344
Rio Madeira	Humaitá	SL	SL	991	988	-3	-	2200	2250	2350	88 2563
Rio Purus	Lábrea	SL	SL	493	501	8	-	SR	SR	SR	130 2179
Rio Juruá	Eirunepé-Montante	SL	SL	SL	SL	-	-	SR	SR	SR	143 1731

DISTRIBUIÇÃO DA PRECIPITAÇÃO

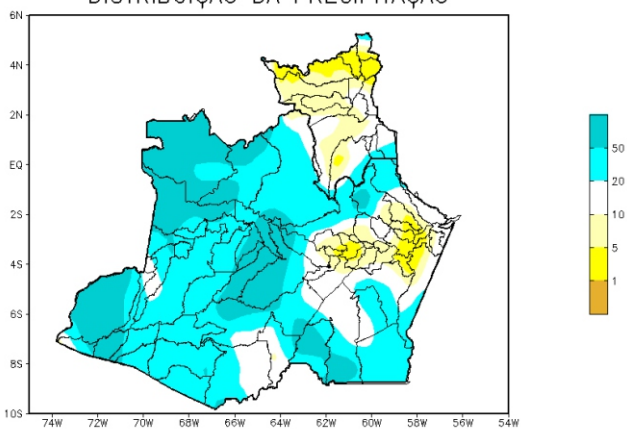


Figura 01 – Mapa de distribuição da precipitação nos estados do Amazonas e Roraima (04/10/2021 a 10/10/2021)

Figura 2: Mapa de Distribuição de Precipitação nos estados do Amazonas e Roraima no período de 04/10/2021 a 10/10/2021

A climatologia da precipitação a partir do mês de outubro na região Amazônica apresenta os valores máximos de chuva orientados no sentido noroeste-sudeste da Amazônia, que compreende grande parte do Amazonas, sul do Pará e os estados do Acre, Rondônia, Mato Grosso e Tocantins. Os valores mínimos de chuva a partir deste mês, segundo a climatologia, encontram-se na porção norte e nordeste da Amazônia Legal, abrangendo o Amapá e o norte dos estados de Roraima, Pará e Maranhão.

Para o período de 04 a 10 de outubro de 2021 no Amazonas, os registros acima de 50 mm foram observados no norte e oeste do Amazonas, como também em alguns municípios centrais como Tefé e Coari. Volumes inferiores a 10 mm (áreas em tons de amarelo) foram registrados no leste do estado. Há destaque para os municípios de Manacapuru, Silves, Urucurituba, Barreirinha, Itacoatiara e Nova Olinda do Norte, onde os volumes registrados ficaram abaixo de 05 mm.

DISTRIBUIÇÃO DA PRECIPITAÇÃO

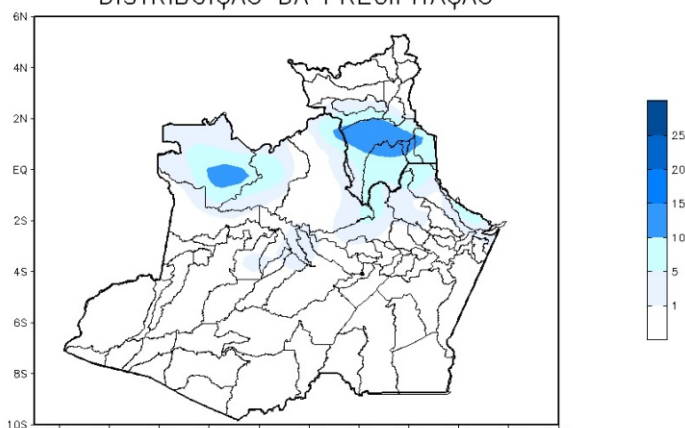


Figura 01 – Mapa de distribuição da precipitação nos estados do Amazonas e Roraima (11/10/2021)

Figura 3: Mapa de distribuição da precipitação no estado do Amazonas e Roraima no dia 11/10/2021

A figura 3, mostra a distribuição de precipitação no dia 11 de outubro. Houveram índices maiores de 10 a 25 mm nas regiões norte e noroeste, nas demais regiões houveram índices de 1 a 5 mm de precipitação.

Precipitation Forecasts

Precipitation (mm)
during the period:

Wed, 13 OCT 2021 at 00Z -to- Thu, 21 OCT 2021 at 00Z

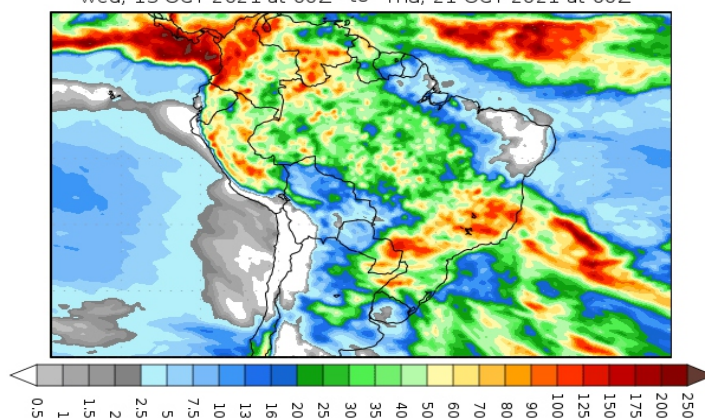


Figura 4: Prognóstico do COLA

Segundo o COLA (Center for Ocean-Land-Atmosphere Studies), o prognóstico de precipitação para o período de 13 a 21 de outubro de 2021 indica que volumes expressivos de precipitação poderão se concentrar sobre maior parte da Amazônia Legal (acima de 40 mm). Tais volumes de precipitação estão associados a áreas de instabilidade favorecidas pelo deslocamento de sistemas frontais pelo Sudeste do Brasil, os quais intensificam a convecção e a ocorrência de chuvas.