

Figura 1: Mapa de Distribuição das Plataformas de Coleta de Dados

Os dados de níveis dos rios entre os dias 16 a 18/10/21 apontam que:

Rio Madeira em Humaitá: subiu 3 cm, encontra-se em processo de vazante com seu nível em **958 cm**.

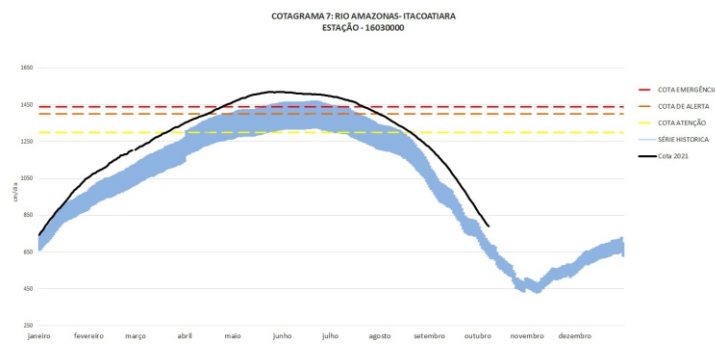
Rio Solimões em Manacapuru: não apresentou dados.

Rio Purus em Lábrea: subiu 3 cm, encontra-se com seu nível em **531 cm**.

Rio Negro em Curicuriari: não apresentou dados.

Rio Solimões em Tefé: desceu 5 cm, encontra-se cheio com seu nível em **419 cm**, em relação ao ano anterior está **12 cm** acima.

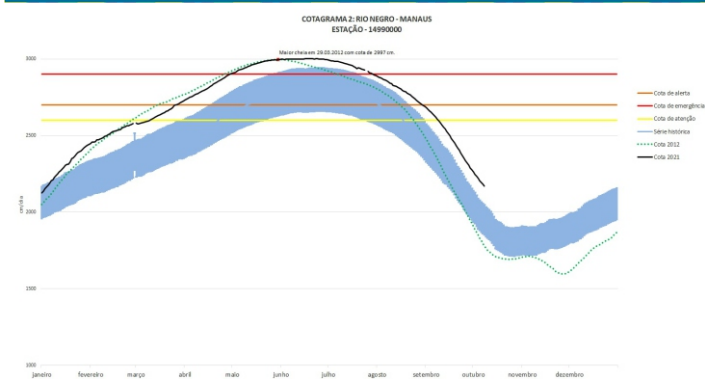
Rio Solimões em Tabatinga: não apresentou dados.



O Rio Amazonas em Itacoatiara desceu 22 cm, encontra-se em processo de vazante com seu nível em **687 cm**, em relação ao ano anterior está **312 cm** acima.

Para o período, o **Rio Amazonas** está **613 cm** abaixo da cota de atenção (**1300 cm**). Em 18 de outubro de 2009, ano de maior cheia, o rio estava com **717 cm**. Este ano o Rio Amazonas está **30 cm** abaixo em relação ao mesmo período em 2009.

O cotograma 1 mostra o comportamento do Rio Amazonas em uma determinada série de anos.



O Rio Negro em Manaus desceu 24 cm, encontra-se em processo de vazante com seu nível em **2058 cm**, em relação ao ano anterior está **372 cm** acima.

Para o período, o **Rio Negro** está **542 cm** abaixo da cota de atenção (**2600 cm**). Em 18 de outubro de 2012, ano de maior cheia, o rio estava com **1702 cm**. Este ano o Rio Negro está **356 cm** acima em relação ao mesmo período em 2012.

O cotograma 2 mostra o comportamento do Rio Negro em uma determinada série de anos.

Tabela 1: informações de cotas nas principais calhas dos rios.

— Variação Min. ~ Subindo ~ Descendo MT - Manutenção SL - Sem Leitura SR - Sem Referência

Rio	Localização	Cota (cm) Outubro/2020			Cota Atual (cm) Outubro/2021			Variação (cm)		NÍVEIS DE REFERÊNCIA CHEIA			Cotas Min Max
		SEX 16	SAB 17	DOM 18	SAB 16	DOM 17	SEG 18	2021	2020/2021	ATENÇÃO	ALERTA	EMERGÊNCIA	
Rio Negro	Manaus	1697	1698	1700	2082	2070	2058	-24	372	2600	2700	2900	1363 2997
	Curicuriari (SGC)	SL	SL	SL	SL	SL	SL	-	-	SR	SR	SR	504 1525
Rio Solimões	Tabatinga	223	221	210	286	297	SL	-	76	SR	SR	SR	86 1382
	Tefé Estirão	408	410	416	424	422	419	-5	12	SR	SR	SR	0,08 1602
	Manacapuru	SL	SL	SL	SL	SL	SL	-	-	1490	1590	1960	495 2078
Rio Amazonas	Itacoatiara	385	385	387	709	697	687	-22	312	1300	1400	1440	91 2344
Rio Madeira	Humaitá	SL	SL	SL	955	957	958	3	-	2200	2250	2350	88 2563
Rio Purus	Lábrea	SL	SL	SL	528	529	531	3	-	SR	SR	SR	130 2179
Rio Juruá	Eirunepé-Montante	SL	SL	SL	SL	SL	SL	-	-	SR	SR	SR	143 1731

DISTRIBUIÇÃO DA PRECIPITAÇÃO

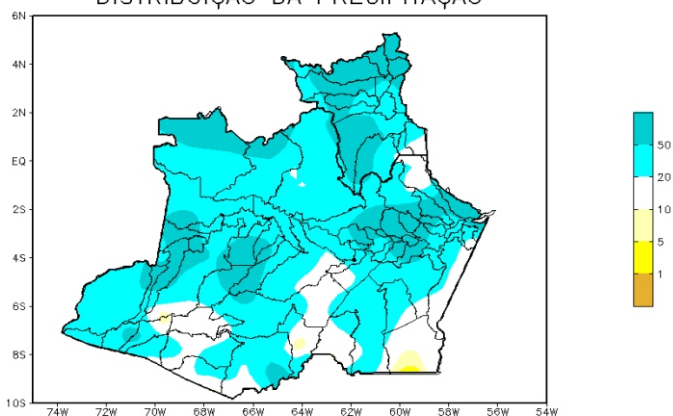


Figura D1 – Mapa de distribuição da precipitação nos estados do Amazonas e Roraima (18/10/2021 a 24/10/2021)

Figura 2: Mapa de Distribuição de Precipitação nos estados do Amazonas e Roraima no período de 18/10/2021 a 24/10/2021

DISTRIBUIÇÃO DA PRECIPITAÇÃO

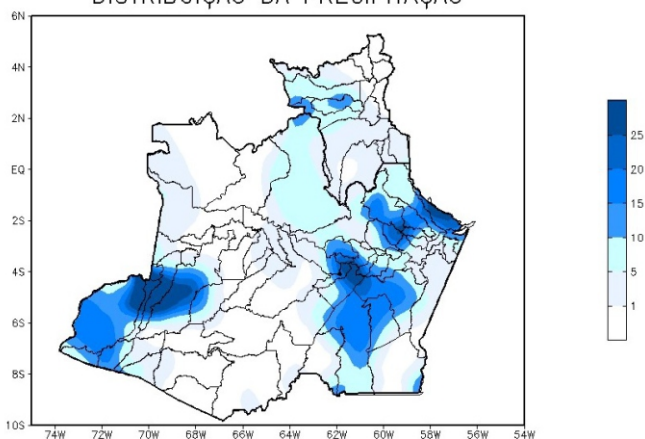


Figura D1 – Mapa de distribuição da precipitação nos estados do Amazonas e Roraima (18/10/2021)

Figura 3: Mapa de distribuição da precipitação no estado do Amazonas e Roraima no dia 18/10/2021

Precipitation Forecasts

Precipitation (mm)
during the period:

Mon, 25 OCT 2021 at 00Z -to- Tue, 02 NOV 2021 at 00Z

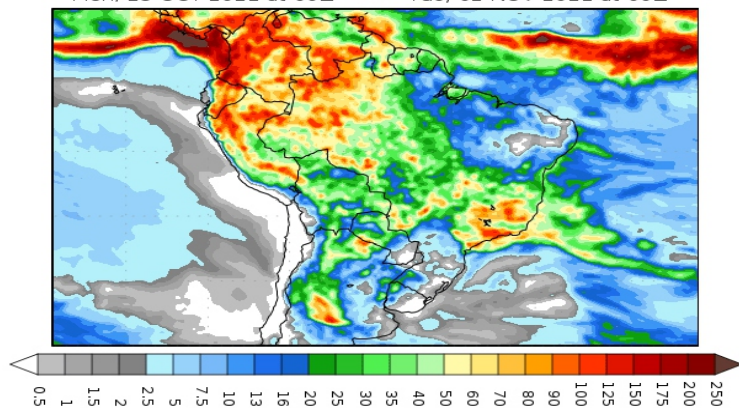


Figura 4: Prognóstico do COLA

A climatologia da precipitação a partir do mês de outubro na região Amazônica apresenta os valores máximos de chuva orientados no sentido noroeste-sudeste da Amazônia, que compreende grande parte do Amazonas, sul do Pará e os estados do Acre, Rondônia, Mato Grosso e Tocantins. Os valores mínimos de chuva a partir deste mês, segundo a climatologia, encontram-se na porção norte e nordeste da Amazônia Legal, abrangendo o Amapá e o norte dos estados de Roraima, Pará e Maranhão.

Para o período de 18 a 24 de outubro de 2021 no Amazonas, os registros acima de 50 mm (áreas em tons de azul intenso) foram observados no extremo norte, centro-oeste e leste do estado. Poucos municípios apresentaram precipitação abaixo de 10 mm, sendo eles Eirunepé, Canutama e Apuí.

A figura 3, mostra a distribuição de precipitação no dia 18 de outubro. Os índices entre 10 a 25 mm ocorreram no extremo sudoeste, centro e nordeste; nas demais regiões houve índices de 1 a 5 mm de precipitação.

Segundo o COLA (Center for Ocean-Land-Atmosphere Studies), o prognóstico de precipitação para o período de 25 de outubro a 02 de novembro de 2021 indica que volumes expressivos de precipitação, acima de 40 mm, poderão se concentrar sobre maior parte da Amazônia Legal, com volumes acima de 100 mm podendo ocorrer no norte dessa região. Tais volumes de precipitação estão associados a áreas de instabilidade favorecidas pelo deslocamento de sistemas frontais pelo Sudeste do Brasil e também pela Zona de Convergência Intertropical (ZCIT), os quais intensificam a convecção e a ocorrência de chuvas.