

Figura 1: Mapa de Distribuição das Plataformas de Coleta de Dados

Os dados de níveis dos rios entre os dias 19 a 20/10/21 apontam que:

Rio Madeira em Humaitá: desceu 1 cm, encontra-se em processo de vazante com seu nível em **959 cm**.

Rio Solimões em Manacapuru: não apresentou dados.

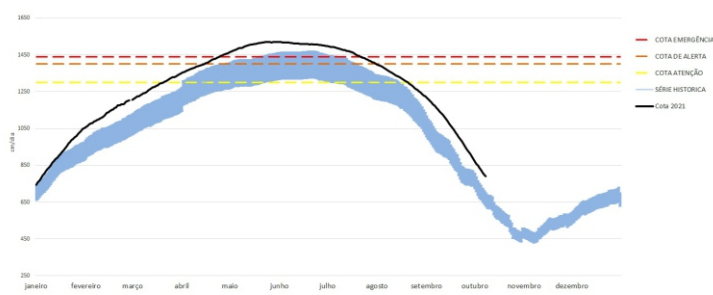
Rio Purus em Lábrea: encontra-se com seu nível em **529 cm**.

Rio Negro em Curicuriari: não apresentou dados.

Rio Solimões em Tefé: desceu 6 cm, encontra-se cheio com seu nível em **408 cm**, em relação ao ano anterior está **33 cm** abaixo.

Rio Solimões em Tabatinga: subiu 14 cm, encontra-se com seu nível em **330 cm**, em relação ao ano anterior está **144 cm** acima.

COTAGRAMA 1: RIO AMAZONAS - ITACOATIARA
ESTACÃO - 16030000

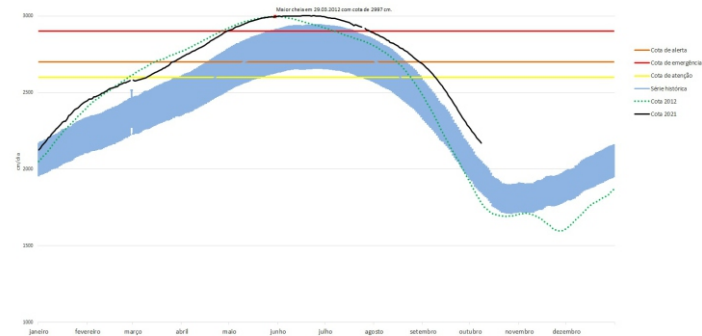


O Rio Amazonas em Itacoatiara desceu 9 cm, encontra-se em processo de vazante com seu nível em **667 cm**, em relação ao ano anterior está **276 cm** acima.

Para o período, o **Rio Amazonas** está **633 cm** abaixo da cota de atenção (**1300 cm**). Em 20 de outubro de 2009, ano de maior cheia, o rio estava com **699 cm**. Este ano o Rio Amazonas está **32 cm** abaixo em relação ao mesmo período em 2009.

O cotograma 1 mostra o comportamento do Rio Amazonas em uma determinada série de anos.

COTAGRAMA 2: RIO NEGRO - MANAUS
ESTACÃO - 14090000



O Rio Negro em Manaus desceu 15 cm, encontra-se em processo de vazante com seu nível em **2030 cm**, em relação ao ano anterior está **327 cm** acima.

Para o período, o **Rio Negro** está **570 cm** abaixo da cota de atenção (**2600 cm**). Em 20 de outubro de 2012, ano de maior cheia, o rio estava com **1696 cm**. Este ano o Rio Negro está **334 cm** acima em relação ao mesmo período em 2012.

O cotograma 2 mostra o comportamento do Rio Negro em uma determinada série de anos.

Tabela 1: informações de cotas nas principais calhas dos rios.

— Variação Min. Subindo Descendo MT - Manutenção SL - Sem Leitura SR - Sem Referência

Rio	Localização	Cota (cm) Outubro/2020		Cota Atual (cm) Outubro/2021		Variação (cm)		NÍVEIS DE REFERÊNCIA CHEIA			Cotas Min Max
		SEG 19	TER 20	TER 19	QUA 20	2021	2020/2021	ATENÇÃO	ALERTA	EMERGÊNCIA	
Rio Negro	Manaus	1702	1703	2045	2030	-15	327	2600	2700	2900	1363 2997
	Curicuriari(SGC)	SL	905	SL	SL	-	-	SR	SR	SR	504 1525
Rio Solimões	Tabatinga	204	186	316	330	14	144	SR	SR	SR	86 1382
	Tefé Estirão	427	441	414	408	-6	-33	SR	SR	SR	0,08 1602
	Manacapuru	SL	SL	SL	SL	-	-	1490	1590	1960	495 2078
Rio Amazonas	Itacoatiara	388	391	676	667	-9	276	1300	1400	1440	91 2344
Rio Madeira	Humaitá	SL	SL	960	959	-1	-	2200	2250	2350	88 2563
Rio Purus	Lábrea	SL	SL	531	529	-	-	SR	SR	SR	130 2179
Rio Juruá	Eirunepé-Montante	SL	SL	SL	SL	-	-	SR	SR	SR	143 1731

DISTRIBUIÇÃO DA PRECIPITAÇÃO

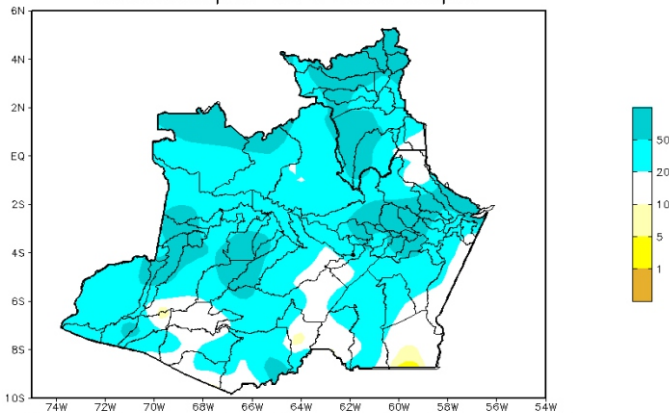


Figura 01 – Mapa de distribuição da precipitação nos estados do Amazonas e Roraima (18/10/2021 a 24/10/2021)

Figura 2: Mapa de Distribuição de Precipitação nos estados do Amazonas e Roraima no período de 18/10/2021 a 24/10/2021

DISTRIBUIÇÃO DA PRECIPITAÇÃO

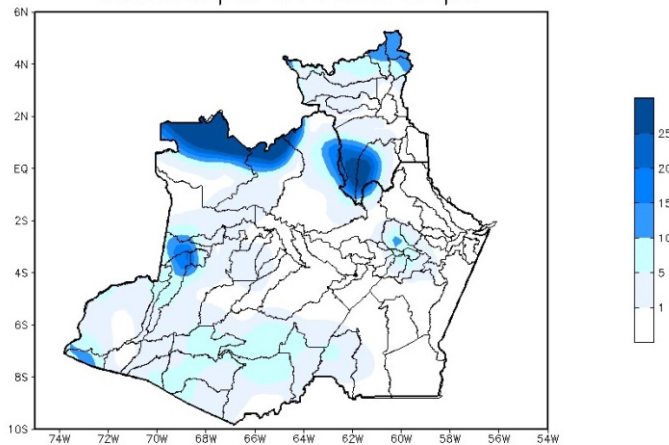


Figura 01 – Mapa de distribuição da precipitação nos estados do Amazonas e Roraima (20/10/2021)

Figura 3: Mapa de distribuição da precipitação no estado do Amazonas e Roraima no dia 20/10/2021

Precipitation Forecasts

Precipitation (mm)
during the period:

Mon, 25 OCT 2021 at 00Z -to- Tue, 02 NOV 2021 at 00Z

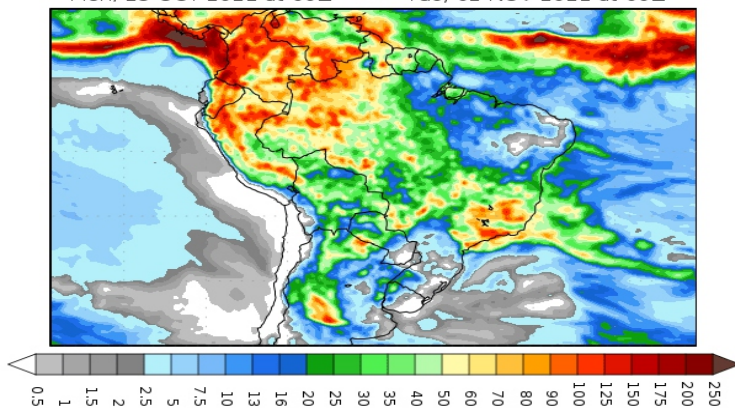


Figura 4: Prognóstico do COLA

A climatologia da precipitação a partir do mês de outubro na região Amazônica apresenta os valores máximos de chuva orientados no sentido noroeste-sudeste da Amazônia, que compreende grande parte do Amazonas, sul do Pará e os estados do Acre, Rondônia, Mato Grosso e Tocantins. Os valores mínimos de chuva a partir deste mês, segundo a climatologia, encontram-se na porção norte e nordeste da Amazônia Legal, abrangendo o Amapá e o norte dos estados de Roraima, Pará e Maranhão.

Para o período de 18 a 24 de outubro de 2021 no Amazonas, os registros acima de 50 mm (áreas em tons de azul intenso) foram observados no extremo norte, centro-oeste e leste do estado. Poucos municípios apresentaram precipitação abaixo de 10 mm, sendo eles Eirunepé, Canutama e Apuí.

A figura 3, mostra a distribuição de precipitação no dia 20 de outubro. Os índices entre 10 a 25 mm ocorreram na porção oeste e extremo noroeste; nas demais regiões houve índices de 1 a 5 mm de precipitação.

Segundo o COLA (Center for Ocean-Land-Atmosphere Studies), o prognóstico de precipitação para o período de 25 de outubro a 02 de novembro de 2021 indica que volumes expressivos de precipitação, acima de 40 mm, poderão se concentrar sobre maior parte da Amazônia Legal, com volumes acima de 100 mm podendo ocorrer no norte dessa região. Tais volumes de precipitação estão associados a áreas de instabilidade favorecidas pelo deslocamento de sistemas frontais pelo Sudeste do Brasil e também pela Zona de Convergência Intertropical (ZCIT), os quais intensificam a convecção e a ocorrência de chuvas.