

BOLETIM HIDROMETEOROLÓGICO

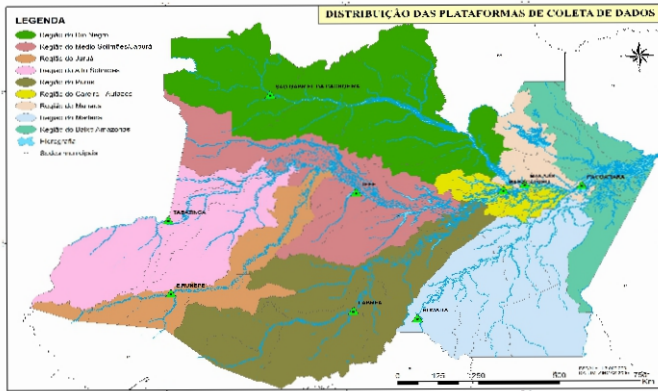
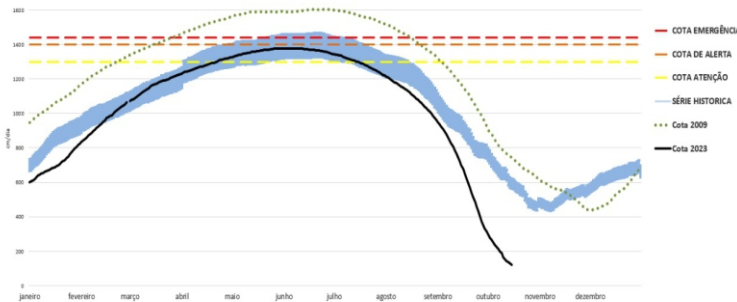


Figura 1: Mapa de Distribuição das Plataformas de Coleta de Dados

Os dados de níveis dos rios entre os dias **12 a 13/10/23** apontam que:

- Rio Madeira (Humaitá):** não apresentou dados.
- Rio Solimões (Manacapuru):** **desceu 9 cm**, atingindo a cota **442 cm**, em relação ao ano anterior está **374 cm** abaixo.
- Rio Purus (Lábrea):** **desceu 4 cm**, atingindo a cota de **426 cm**.
- Rio Negro (Curicuriari):** **desceu 4 cm**, atingindo a cota de **612 cm**.
- Rio Solimões (Tefé):** não apresentou dados.
- Rio Solimões (Tabatinga):** **desceu 3 cm**, atingindo a cota de **-67 cm**.
- Rio Juruá (Eirunepé):** **subiu 10 cm**, atingindo a cota de **341 cm**.

COTAGRAMA 1: RIO AMAZONAS - ITACOATIARA
ESTÇÃO - 16930000

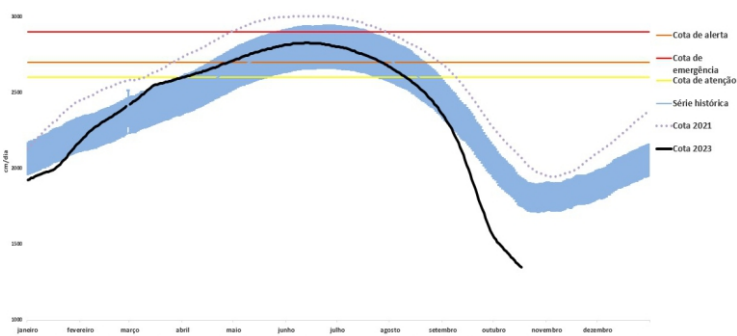


O Rio Amazonas em Itacoatiara: **desceu 9 cm**, atingindo a cota de **135 cm**, em relação ao ano anterior está **401 cm** abaixo.

Em **13 de outubro (Cheia Histórica/2009)**, o rio estava com **761 cm**. Este ano o Rio Amazonas está **626 cm** abaixo em relação ao mesmo período em **2009**

O cotograma 1 mostra o comportamento do Rio Amazonas em uma determinada série de anos.

COTAGRAMA 2: RIO NEGRO - MANAUS
ESTÇÃO - 14990000
Máx. cheia em 16/06/2021, com cota de 2116 cm.



O Rio Negro em Manaus: **desceu 13 cm**, atingindo a cota de **1391 cm**, em relação ao ano anterior está **439 cm** abaixo.

Em **13 de outubro (Cheia Histórica/2021)**, o rio estava com **2116 cm**. Este ano o Rio Negro está **725 cm** abaixo em relação ao mesmo período em **2021**.

O cotograma 2 mostra o comportamento do Rio Negro em uma determinada série de anos.

Tabela 01: Informações de cotas nas principais calhas dos rios.

Rio	Localização	Cota (cm) Outubro/2022		Cota Atual (cm) Outubro/2023		Variação (cm)		NÍVEIS DE REFERÊNCIA (cm) CHEIA			COTAS (cm)	
		QUA 12	QUA 13	QUI 12	SEX 13	2023	2022/2023	ATENÇÃO	ALERTA	EMERGÊNCIA	Mín.	Máx
Rio Negro	Manaus	1855	1830	1404	1391	-13	-439	2600	2700	2900	1363	3002
	Curicuriari(SGC)	SL	SL	616	612	-4	-	1025	1053	1091	504	1525
Rio Solimões	Tabatinga	SL	SL	-64	-67	-3	-	1171	1218	1253	86	1382
	Tefé-Missões	SL	SL	SL	SL	-	-	SR	SR	SR	0,08	1602
Manacapuru	841	816	451	442	-9	-374	1490	1590	1960	495	2078	
Rio Amazonas	Itacoatiara	557	536	144	135	-9	-401	1300	1400	1440	91	2344
Rio Madeira	Humaitá	SL	SL	SL	SL	-	-	2200	2250	2350	88	2563
Rio Purus	Lábrea	SL	SL	430	426	-4	-	2000	2050	2100	130	2179
Rio Juruá	Eirunepé-Montante	SL	SL	331	341	10	-	1600	1650	1700	143	1731

DISTRIBUIÇÃO DA PRECIPITAÇÃO PARA A AMAZÔNIA OCIDENTAL

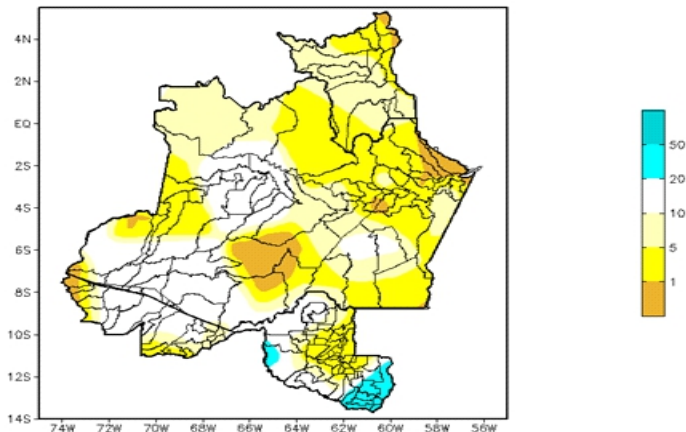


Figura 2: Mapa de Distribuição de Precipitação nos estados do Amazonas e Roraima no período de 02/10/2023 a 08/10/2023

A climatologia da precipitação a partir do mês de outubro na região Amazônica apresenta os valores máximos de chuva orientados no sentido noroeste-sudeste da Amazônia, que compreende grande parte do Amazonas, sul do Pará e os estados do Acre, Rondônia, Mato Grosso e Tocantins. Os valores mínimos de chuva a partir deste mês, segundo a climatologia, encontram-se na porção norte e nordeste da Amazônia Legal, abrangendo o Amapá e o norte dos estados de Roraima, Pará e Maranhão.

No período de 02 a 08 de outubro de 2023 no Amazonas, registros abaixo de 01 mm (áreas em tom de amarelo mais escuro) foram registrados nos municípios de Careiro e Manaquiri, em uma área entre os municípios de Canutama, Lábrea e Tapauá, e em uma faixa entre os municípios de Silves e Nhamundá. Acumulados superiores a 20 mm não foram registrados.

DISTRIBUIÇÃO DA PRECIPITAÇÃO PARA A AMAZÔNIA OCIDENTAL

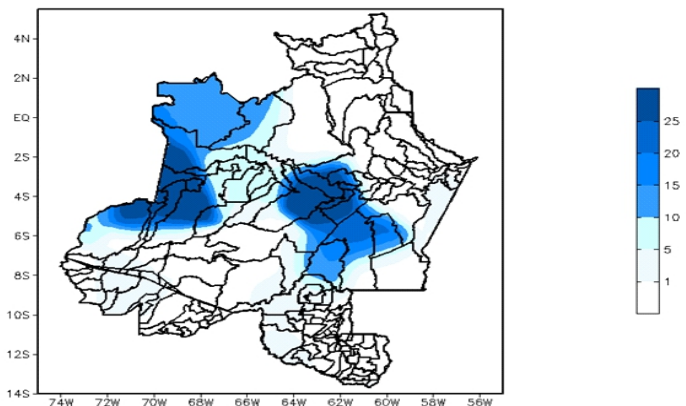


Figura 3: Mapa de distribuição da precipitação no estado do Amazonas e Roraima no dia 13/10/2023

A figura 3, mostra a distribuição da precipitação no dia 13 de outubro. Houveram índices de 10 a 25 mm em toda extensão a oeste e centro-leste do estado do Amazonas; Nas demais regiões predominaram índices de 1 a 15 mm de precipitação.

Precipitation Forecasts

Precipitation (mm) during the period:

Mon, 09 OCT 2023 at 00Z -to- Tue, 17 OCT 2023 at 00Z

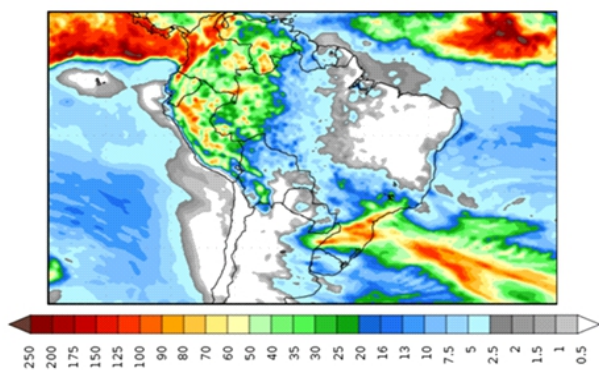


Figura 4: Prognóstico do COLA

Segundo o COLA (Center for Ocean-Land-Atmosphere Studies), o prognóstico de precipitação para o período de 09 a 17 de outubro de 2023 indica que os maiores volumes de precipitação poderão ocorrer sobre o Acre e o oeste do estado do Amazonas, com acumulados previstos superiores a 40 mm. Tais volumes de precipitação são favorecidos por incursões de sistemas frontais pelo Sudeste do país, intensificando a convecção e favorecendo a ocorrência de chuvas sobre a Amazônia Ocidental. Além disso, indica que a massa de ar seco predominará sobre a Amazônia Oriental, dificultando a formação de nuvens carregadas, por consequência, não há previsão de chuvas significativas para esta região.