

Figura 1: Mapa de Distribuição das Plataformas de Coleta de Dados

Os dados de níveis dos rios entre os dias **15 a 17/10/22** apontam que:

Rio Madeira (Humaitá): subiu 2 cm, atingindo cota de **1020 cm**, em relação ao ano anterior está **63 cm** acima.

Rio Solimões (Manacapuru): desceu 19 cm, atingindo cota de **734 cm**.

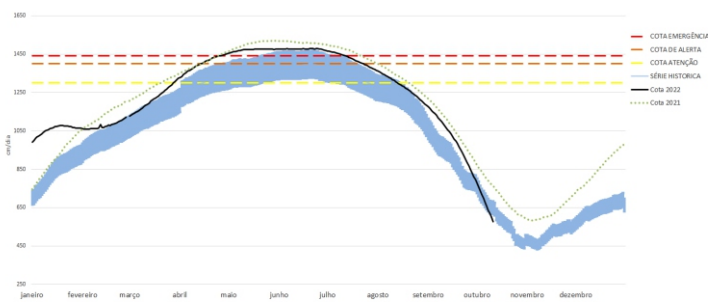
Rio Purus (Lábrea): encontra-se com seu nível em 447 cm, em relação ao ano anterior está **82 cm** abaixo.

Rio Negro (Curicuriari): desceu 1 cm, atingindo cota de **817 cm**.

Rio Solimões (Tefé): subiu 16 cm, atingindo cota de **498 cm**, em relação ao ano anterior está **76 cm** acima.

Rio Solimões (Tabatinga): subiu 20 cm, atingindo cota de **146 cm**, em relação ao ano anterior está **148 cm** abaixo.

COTAGRAMA 1: RIO AMAZONAS - ITACOATIARA
ESTÇÃO - 16030000

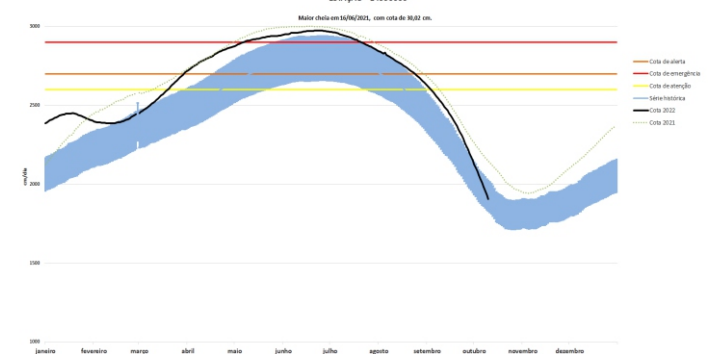


O Rio Amazonas em Itacoatiara **desceu 18 cm**, atingindo cota de **458 cm**, em relação ao ano anterior está **239 cm** abaixo.

Em 17 de outubro (**Cheia Histórica/2009**), o rio estava com **726 cm**. Este ano o Rio Amazonas está **268 cm** abaixo em relação ao mesmo período em **2009**.

O **cotagrama 1** mostra o comportamento do **Rio Amazonas** em uma determinada série de anos.

COTAGRAMA 2: RIO NEGRO - MANAUS
ESTÇÃO - 14990000



O Rio Negro em Manaus **desceu 22 cm**, atingindo cota de **1738 cm**, em relação ao ano anterior (**Cheia Histórica/2021**) está **332 cm** abaixo.

O **cotagrama 2** mostra o comportamento do **Rio Negro** em uma determinada série de anos.

Tabela 1: informações de cotas nas principais calhas dos rios.

Rio	Localização	Cota (cm) Outubro/2021			Cota Atual (cm) Outubro/2022			Variação (cm)		NÍVEIS DE REFERÊNCIA CHEIA			Cotas Min Max
		SEX 15	SAB 16	DOM 17	SAB 15	DOM 16	SEG 17	2022	2021/2022	ATENÇÃO	ALERTA	EMERGÊNCIA	
Rio Negro	Manaus	2093	2082	2070	1782	1760	1738	-22	-332	2600	2700	2900	1363 2997
	Curicuriari(SGC)	SL	SL	SL	818	818	817	-1	-	SR	SR	SR	504 1525
Rio Solimões	Tabatinga	278	286	294	99	126	146	20	-148	SR	SR	SR	86 1382
	Tefé Estirão	425	424	422	475	482	498	16	76	SR	SR	SR	0,08 1602
	Manacapuru	SL	SL	SL	772	753	734	-19	-	1490	1590	1960	495 2078
Rio Amazonas	Itacoatiara	721	709	697	494	476	458	-18	-239	1300	1400	1440	91 2344
Rio Madeira	Humaitá	958	953	957	1014	1018	1020	2	63	2200	2250	2350	88 2563
Rio Purus	Lábrea	523	528	529	SL	447	447	0	-82	SR	SR	SR	130 2179
Rio Juruá	Eirunepé-Montante	SL	SL	SL	SL	SL	SL	-	-	SR	SR	SR	143 1731

DISTRIBUIÇÃO DA PRECIPITAÇÃO

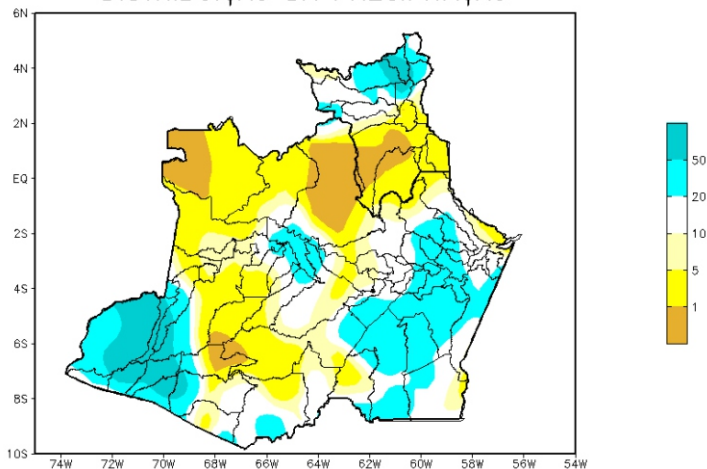


Figura 2: Mapa de Distribuição de Precipitação nos estados do Amazonas e Roraima no período de 03/10/2022 a 09/10/2022

A climatologia da precipitação a partir do mês de outubro na região Amazônica apresenta os valores máximos de chuva orientados no sentido noroeste-sudeste da Amazônia, que compreende grande parte do Amazonas, sul do Pará e os estados do Acre, Rondônia, Mato Grosso e Tocantins. Os valores mínimos de chuva a partir deste mês, segundo a climatologia, encontram-se na porção norte e nordeste da Amazônia Legal, abrangendo o Amapá e o norte dos estados de Roraima, Pará e Maranhão.

Para o período de 03 a 09 de outubro de 2022 no Amazonas, acumulados abaixo de 01 mm (áreas em tom de amarelo mais intenso) ficaram restritos aos municípios de São Gabriel da Cachoeira, Santa Isabel do Rio Negro e Barcelos ao norte, e áreas setorizadas de Itamarati, Tapauá e Carauari. Registros acima de 50 mm (áreas em tom de azul intenso) foram observados ao sudoeste do estado.

DISTRIBUIÇÃO DA PRECIPITAÇÃO

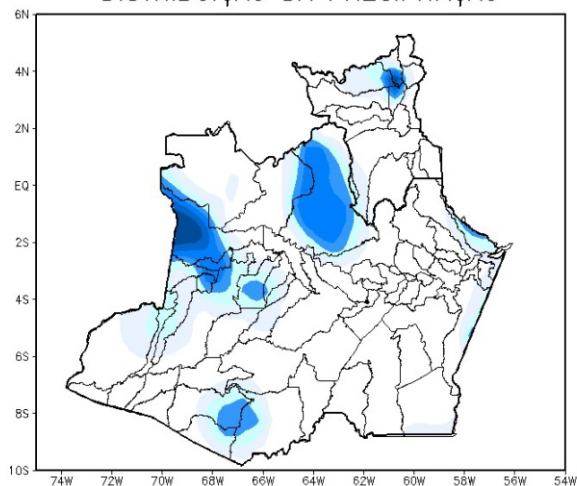


Figura 3: Mapa de distribuição da precipitação no estado do Amazonas e Roraima no dia 11/10/2022

A figura 3, mostra a distribuição de precipitação no dia 11 de outubro. Houveram índices maiores de 10 a 25 mm em porções distribuídas nas áreas a norte, oeste e sul do Estado do Amazonas; Nas demais regiões predominaram índices de 1 a 15 mm de precipitação.

Precipitation Forecasts

Precipitation (mm)
during the period:

Mon, 10 OCT 2022 at 00Z -to- Tue, 18 OCT 2022 at 00Z

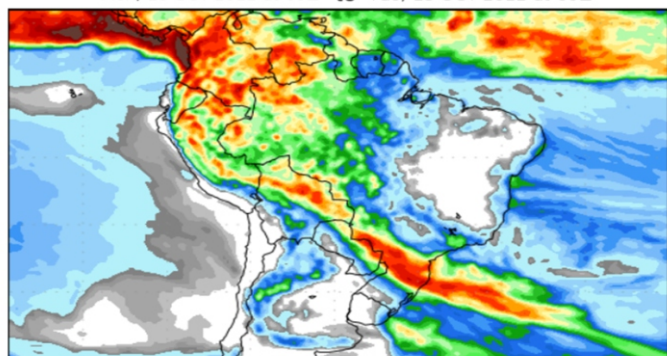


Figura 4: Prognóstico do COLA

Segundo o COLA (Center for Ocean-Land-Atmosphere Studies), o prognóstico de precipitação para o período 10 a 18 de outubro de 2022 indica que os maiores volumes de precipitação poderão ocorrer sobre as faixas oeste de Roraima e centro-oeste do Amazonas, com acumulados superiores a 50 mm. Tais volumes de precipitação são favorecidos principalmente pelas incursões de sistemas frontais pelo Sudeste do país que, por sua vez, intensificam a convecção e a ocorrência de chuvas.