

Figura 1: Mapa de Distribuição das Plataformas de Coleta de Dados

Os dados de níveis dos rios entre os dias **17 a 18/10/22** apontam que:

**Rio Madeira (Humaitá): subiu 4 cm**, atingindo cota de **1024 cm**, em relação ao ano anterior está **67 cm** acima.

**Rio Solimões (Manacapuru): desceu 16 cm**, atingindo cota de **718 cm**.

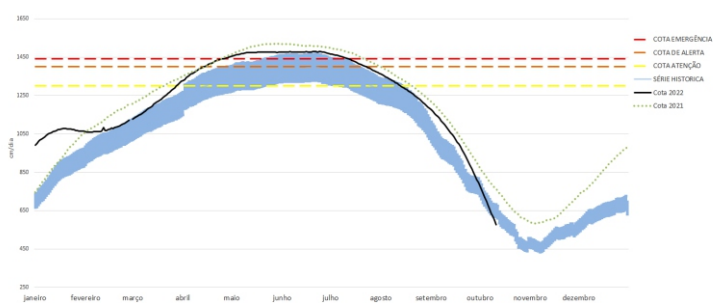
**Rio Purus (Lábrea): subiu 2 cm**, atingindo cota de **449 cm**, em relação ao ano anterior está **82 cm** abaixo.

**Rio Negro (Curicuriari): subiu 9 cm**, atingindo cota de **826 cm**.

**Rio Solimões (Tefé): subiu 21 cm**, atingindo cota de **519 cm**, em relação ao ano anterior está **100 cm** acima.

**Rio Solimões (Tabatinga): subiu 10 cm**, atingindo cota de **156 cm**, em relação ao ano anterior está **152 cm** abaixo.

COTAGRAMA 1: RIO AMAZONAS - ITACOATIARA  
ESTÇÃO - 16030000

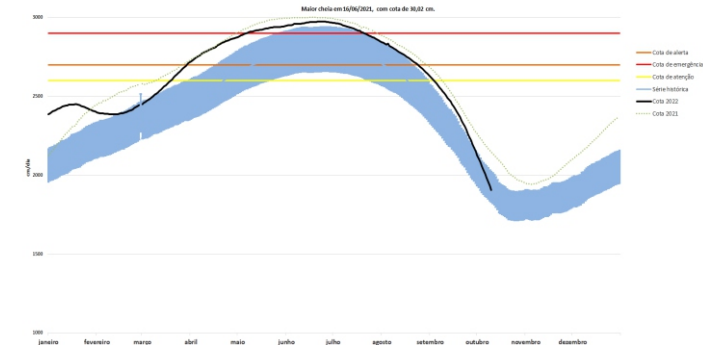


O Rio Amazonas em Itacoatiara **desceu 19 cm**, atingindo cota de **439 cm**, em relação ao ano anterior está **248 cm** abaixo.

Em 18 de outubro (**Cheia Histórica/2009**), o rio estava com **717 cm**. Este ano o Rio Amazonas está **278 cm** abaixo em relação ao mesmo período em **2009**.

O **cotograma 1** mostra o comportamento do **Rio Amazonas** em uma determinada série de anos.

COTAGRAMA 2: RIO NEGRO - MANAUS  
ESTÇÃO - 14990000



O Rio Negro em Manaus **desceu 19 cm**, atingindo cota de **1719 cm**, em relação ao ano anterior (**Cheia Histórica/2021**) está **339 cm** abaixo.

O **cotograma 2** mostra o comportamento do **Rio Negro** em uma determinada série de anos.

Tabela 1: informações de cotas nas principais calhas dos rios.

Rio	Localização	Cota (cm) Outubro/2021		Cota Atual (cm) Outubro/2022		Variação (cm)		NÍVEIS DE REFERÊNCIA (cm) CHEIA			COTAS (cm)	
		DOM 17	SEG 18	SEG 17	TER 18	2022	2021/2022	ATENÇÃO	ALERTA	EMERGÊNCIA	Mín.	Máx
Rio Negro	Manaus	2070	2058	1738	1719	-19	-339	2600	2700	2900	1363	3002
	Curicuriari(SGC)	SL	SL	817	826	9	-	SR	SR	SR	504	1525
Rio Solimões	Tabatinga	294	308	146	156	10	-152	SR	SR	SR	86	1382
	Tefé Estirão	422	419	498	519	21	100	SR	SR	SR	0,08	1602
	Manacapuru	SL	SL	734	718	-16	-	1490	1590	1960	495	2078
Rio Amazonas	Itacoatiara	697	687	458	439	-19	-248	1300	1400	1440	91	2344
Rio Madeira	Humaitá	957	957	1020	1024	4	67	2200	2250	2350	88	2563
Rio Purus	Lábrea	529	531	447	449	2	-82	SR	SR	SR	130	2179
Rio Juruá	Eirunepé-Montante	SL	SL	SL	SL	-	-	SR	SR	SR	143	1731

## DISTRIBUIÇÃO DA PRECIPITAÇÃO

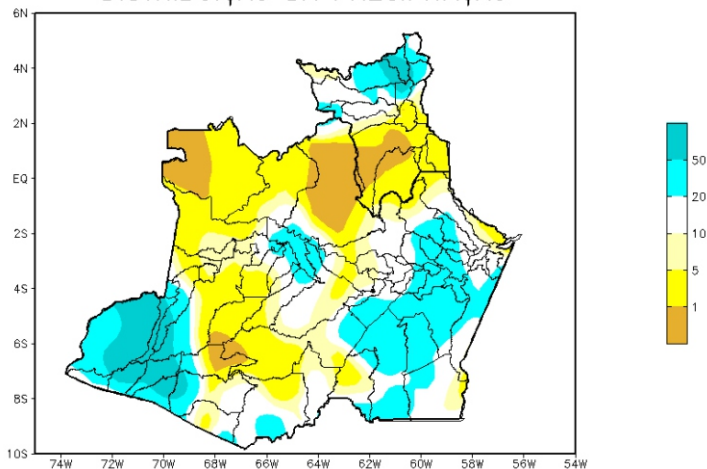


Figura 2: Mapa de Distribuição de Precipitação nos estados do Amazonas e Roraima no período de 03/10/2022 a 09/10/2022

A climatologia da precipitação a partir do mês de outubro na região Amazônica apresenta os valores máximos de chuva orientados no sentido noroeste-sudeste da Amazônia, que compreende grande parte do Amazonas, sul do Pará e os estados do Acre, Rondônia, Mato Grosso e Tocantins. Os valores mínimos de chuva a partir deste mês, segundo a climatologia, encontram-se na porção norte e nordeste da Amazônia Legal, abrangendo o Amapá e o norte dos estados de Roraima, Pará e Maranhão.

Para o período de 03 a 09 de outubro de 2022 no Amazonas, acumulados abaixo de 01 mm (áreas em tom de amarelo mais intenso) ficaram restritos aos municípios de São Gabriel da Cachoeira, Santa Isabel do Rio Negro e Barcelos ao norte, e áreas setorizadas de Itamarati, Tapauá e Carauari. Registros acima de 50 mm (áreas em tom de azul intenso) foram observados ao sudoeste do estado.

## DISTRIBUIÇÃO DA PRECIPITAÇÃO

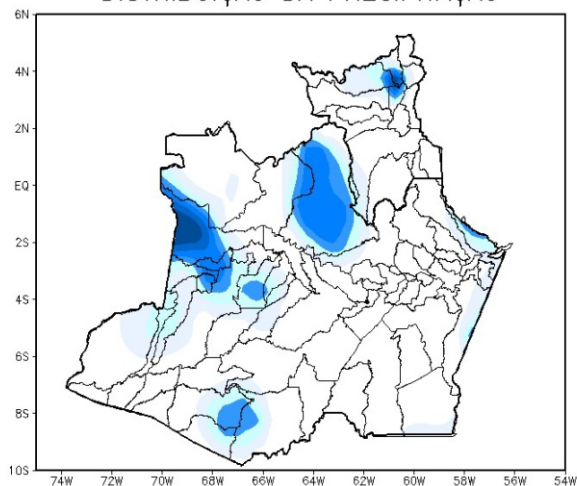


Figura 3: Mapa de distribuição da precipitação no estado do Amazonas e Roraima no dia 11/10/2022

A figura 3, mostra a distribuição de precipitação no dia 11 de outubro. Houveram índices maiores de 10 a 25 mm em porções distribuídas nas áreas a norte, oeste e sul do Estado do Amazonas; Nas demais regiões predominaram índices de 1 a 15 mm de precipitação.

## Precipitation Forecasts

Precipitation (mm)  
during the period:

Mon, 10 OCT 2022 at 00Z -to- Tue, 18 OCT 2022 at 00Z

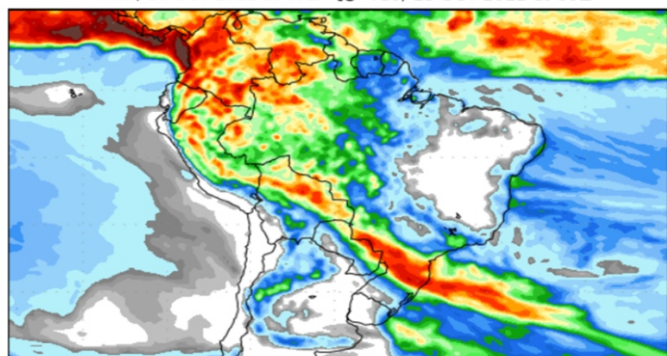


Figura 4: Prognóstico do COLA

Segundo o COLA (Center for Ocean-Land-Atmosphere Studies), o prognóstico de precipitação para o período 10 a 18 de outubro de 2022 indica que os maiores volumes de precipitação poderão ocorrer sobre as faixas oeste de Roraima e centro-oeste do Amazonas, com acumulados superiores a 50 mm. Tais volumes de precipitação são favorecidos principalmente pelas incursões de sistemas frontais pelo Sudeste do país que, por sua vez, intensificam a convecção e a ocorrência de chuvas.