

Figura 1: Mapa de Distribuição das Plataformas de Coleta de Dados

Os dados de níveis dos rios entre os dias 23 a 25/10/21 apontam que:

Rio Madeira em Humaitá: subiu 24 cm, encontra-se com seu nível em **999 cm**.

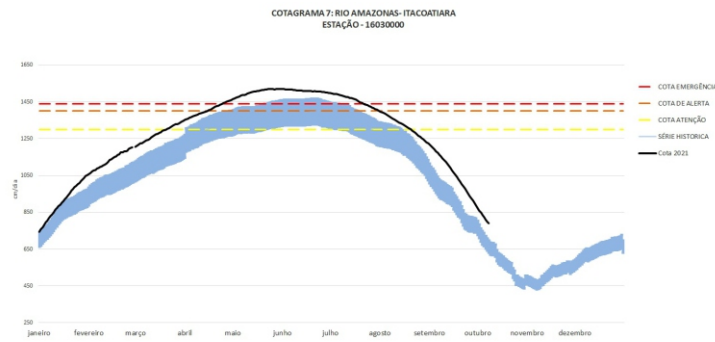
Rio Solimões em Manacapuru: encontra-se com seu nível em 1022 cm.

Rio Purus em Lábrea: desceu 5 cm, encontra-se com seu nível em **521 cm**.

Rio Negro em Curicuriari: não apresentou dados.

Rio Solimões em Tefé: subiu 37 cm, encontra-se cheio com seu nível em **452 cm**, em relação ao ano anterior está **53 cm** abaixo.

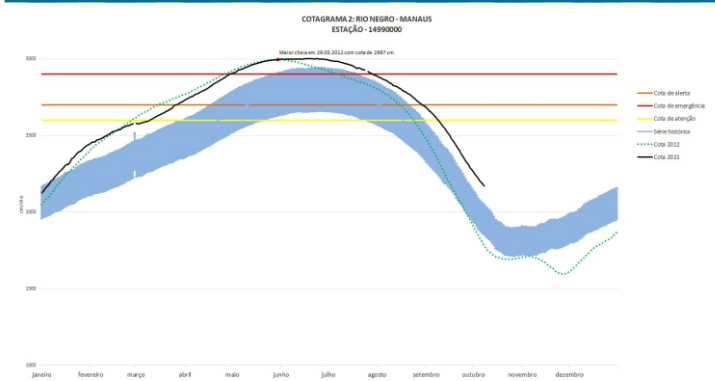
Rio Solimões em Tabatinga: encontra-se com seu nível em 356 cm, em relação ao ano anterior está **188 cm** acima.



O Rio Amazonas em Itacoatiara desceu 13 cm, encontra-se em processo de vazante com seu nível em **626 cm**, em relação ao ano anterior está **245 cm** acima.

Para o período, o **Rio Amazonas** está **674 cm** abaixo da cota de atenção (**1300 cm**). Em 25 de outubro de 2009, ano de maior cheia, o rio estava com **666 cm**. Este ano o Rio Amazonas está **40 cm** abaixo em relação ao mesmo período em 2009.

O cotograma 1 mostra o comportamento do Rio Amazonas em uma determinada série de anos.



O Rio Negro em Manaus desceu 14 cm, encontra-se em processo de vazante com seu nível em **1985 cm**, em relação ao ano anterior está **285 cm** acima.

Para o período, o **Rio Negro** está **615 cm** abaixo da cota de atenção (**2600 cm**). Em 25 de outubro de 2012, ano de maior cheia, o rio estava com **1693 cm**. Este ano o Rio Negro está **292 cm** acima em relação ao mesmo período em 2012.

O cotograma 2 mostra o comportamento do Rio Negro em uma determinada série de anos.

Tabela 1: informações de cotas nas principais calhas dos rios.

— Variação Min. ~ Subindo ~ Descendo **MT - Manutenção** **SL - Sem Leitura** **SR - Sem Referência**

Rio	Localização	Cota (cm) Outubro/2020			Cota Atual (cm) Outubro/2021			Variação (cm)		NÍVEIS DE REFERÊNCIA CHEIA			Cotas Min Max
		SEX 23	SAB 24	DOM 25	SAB 23	DOM 24	SEG 25	2021	2020/2021	ATENÇÃO	ALERTA	EMERGÊNCIA	
Rio Negro	Manaus	1709	1707	1705	1999	1992	1985	-14	285	2600	2700	2900	1363 2997
	Curicuriari(SGC)	869	859	848	SL	SL	SL	-	-	SR	SR	SR	504 1525
Rio Solimões	Tabatinga	163	168	183	356	356	356	0	188	SR	SR	SR	86 1382
	Tefé Estirão	469	480	486	415	427	452	37	-53	SR	SR	SR	0,08 1602
	Manacapuru	796	SL	SL	1036	SL	1022	-	-	1490	1590	1960	495 2078
Rio Amazonas	Itacoatiara	393	389	386	639	634	626	-13	245	1300	1400	1440	91 2344
Rio Madeira	Humaitá	SL	SL	SL	975	981	999	24	-	2200	2250	2350	88 2563
Rio Purus	Lábrea	SL	SL	SL	526	525	521	-5	-	SR	SR	SR	130 2179
Rio Juruá	Eirunepé-Montante	SL	SL	SL	SL	SL	SL	-	-	SR	SR	SR	143 1731

DISTRIBUIÇÃO DA PRECIPITAÇÃO

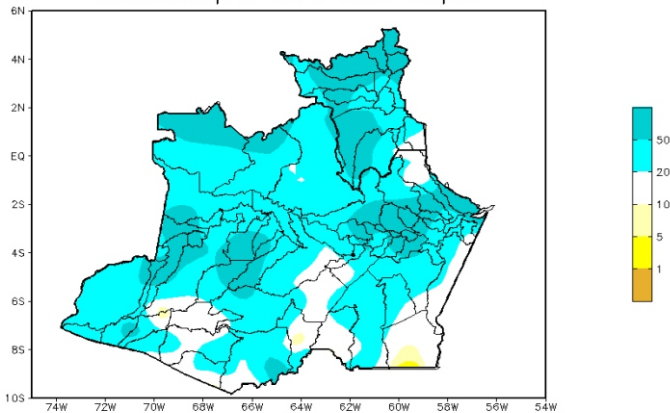


Figura D1 – Mapa de distribuição da precipitação nos estados do Amazonas e Roraima (18/10/2021 a 24/10/2021)

Figura 2: Mapa de Distribuição de Precipitação nos estados do Amazonas e Roraima no período de 18/10/2021 a 24/10/2021

DISTRIBUIÇÃO DA PRECIPITAÇÃO

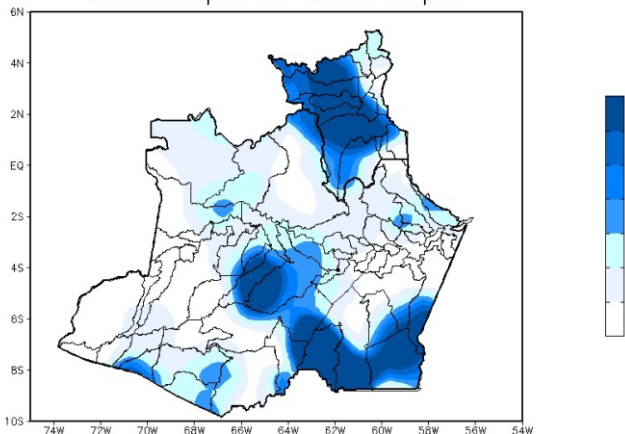


Figura D1 – Mapa de distribuição da precipitação nos estados do Amazonas e Roraima (25/10/2021)

Figura 3: Mapa de distribuição da precipitação no estado do Amazonas e Roraima no dia 25/10/2021

Precipitation Forecasts

Precipitation (mm)
during the period:

Mon, 25 OCT 2021 at 00Z -to- Tue, 02 NOV 2021 at 00Z

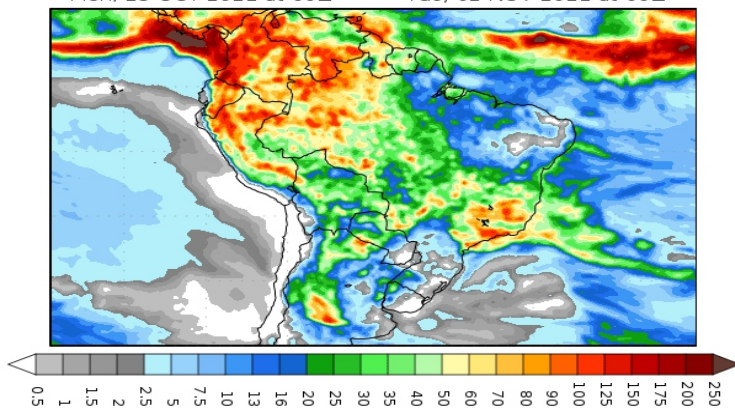


Figura 4: Prognóstico do COLA

A climatologia da precipitação a partir do mês de outubro na região Amazônica apresenta os valores máximos de chuva orientados no sentido noroeste-sudeste da Amazônia, que compreende grande parte do Amazonas, sul do Pará e os estados do Acre, Rondônia, Mato Grosso e Tocantins. Os valores mínimos de chuva a partir deste mês, segundo a climatologia, encontram-se na porção norte e nordeste da Amazônia Legal, abrangendo o Amapá e o norte dos estados de Roraima, Pará e Maranhão.

Para o período de 18 a 24 de outubro de 2021 no Amazonas, os registros acima de 50 mm (áreas em tons de azul intenso) foram observados no extremo norte, centro-oeste e leste do estado. Poucos municípios apresentaram precipitação abaixo de 10 mm, sendo eles Eirunepé, Canutama e Apuí.

A figura 3, mostra a distribuição de precipitação no dia 25 de outubro. Os índices entre 10 a 25 mm ocorreram nas regiões norte, sul e centro-oeste; nas demais regiões houve índices de 1 a 5 mm de precipitação.

Segundo o COLA (Center for Ocean-Land-Atmosphere Studies), o prognóstico de precipitação para o período de 25 de outubro a 02 de novembro de 2021 indica que volumes expressivos de precipitação, acima de 40 mm, poderão se concentrar sobre maior parte da Amazônia Legal, com volumes acima de 100 mm podendo ocorrer no norte dessa região. Tais volumes de precipitação estão associados a áreas de instabilidade favorecidas pelo deslocamento de sistemas frontais pelo Sudeste do Brasil e também pela Zona de Convergência Intertropical (ZCIT), os quais intensificam a convecção e a ocorrência de chuvas.