

Figura 1: Mapa de Distribuição das Plataformas de Coleta de Dados

Os dados de níveis dos rios entre os dias 25 a 26/10/21 apontam que:

Rio Madeira em Humaitá: subiu 20 cm, encontra-se com seu nível em **1019 cm**.

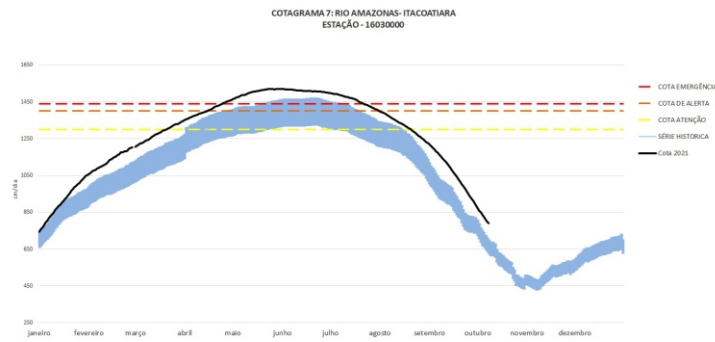
Rio Solimões em Manacapuru: desceu 3 cm, encontra-se com seu nível em **1019 cm**.

Rio Purus em Lábrea: desceu 2 cm, encontra-se com seu nível em **519 cm**.

Rio Negro em Curicuriari: não apresentou dados.

Rio Solimões em Tefé: subiu 30 cm, encontra-se cheio com seu nível em **482 cm**, em relação ao ano anterior está **6 cm** abaixo.

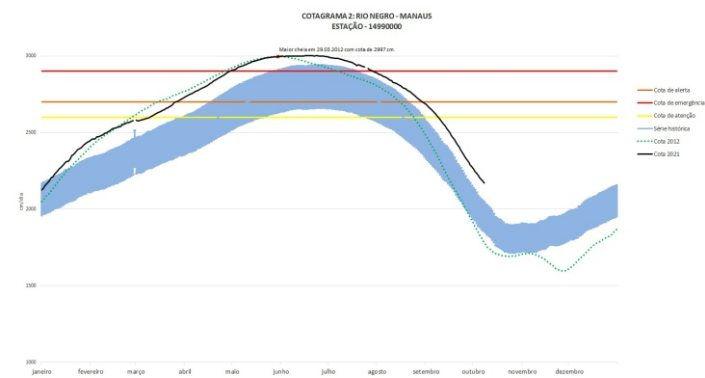
Rio Solimões em Tabatinga: subiu 2 cm, encontra-se com seu nível em **358 cm**, em relação ao ano anterior está **164 cm** acima.



O Rio Amazonas em Itacoatiara desceu 10 cm, encontra-se em processo de vazante com seu nível em **616 cm**, em relação ao ano anterior está **233 cm** acima.

Para o período, o **Rio Amazonas** está **684 cm** abaixo da cota de atenção (**1300 cm**). Em 26 de outubro de 2009, ano de maior cheia, o rio estava com **662 cm**. Este ano o Rio Amazonas está **46 cm** abaixo em relação ao mesmo período em 2009.

O cotagrama 1 mostra o comportamento do Rio Amazonas em uma determinada série de anos.



O Rio Negro em Manaus desceu 9 cm, encontra-se em processo de vazante com seu nível em **1976 cm**, em relação ao ano anterior está **274 cm** acima.

Para o período, o **Rio Negro** está **624 cm** abaixo da cota de atenção (**2600 cm**). Em 26 de outubro de 2012, ano de maior cheia, o rio estava com **1694 cm**. Este ano o Rio Negro está **282 cm** acima em relação ao mesmo período em 2012.

O cotagrama 2 mostra o comportamento do Rio Negro em uma determinada série de anos.

Tabela 1: informações de cotas nas principais calhas dos rios.

— Variação Min. Subindo Descendo MT - Manutenção SL - Sem Leitura SR - Sem Referência

Rio	Localização	Cota (cm)		Cota Atual (cm)		Variação (cm)		NÍVEIS DE REFERÊNCIA CHEIA			Cotas Min Max
		Outubro/2020	Outubro/2021	SEG 25	TER 26	2021	2020/2021	ATENÇÃO	ALERTA	EMERGÊNCIA	
Rio Negro	Manaus	1705	1702	1985	1976	-9	274	2600	2700	2900	1363 2997
	Curicuriari(SGC)	848	842	SL	SL	-	-	SR	SR	SR	504 1525
Rio Solimões	Tabatinga	183	194	356	358	2	164	SR	SR	SR	86 1382
	Tefé Estirão	486	488	452	482	30	-6	SR	SR	SR	0,08 1602
	Manacapuru	SL	SL	1022	1019	-3	-	1490	1590	1960	495 2078
Rio Amazonas	Itacoatiara	386	383	626	616	-10	233	1300	1400	1440	91 2344
Rio Madeira	Humaitá	SL	SL	999	1019	20	-	2200	2250	2350	88 2563
Rio Purus	Lábrea	SL	SL	521	519	-2	-	SR	SR	SR	130 2179
Rio Juruá	Eirunepé-Montante	SL	SL	SL	SL	-	-	SR	SR	SR	143 1731

DISTRIBUIÇÃO DA PRECIPITAÇÃO

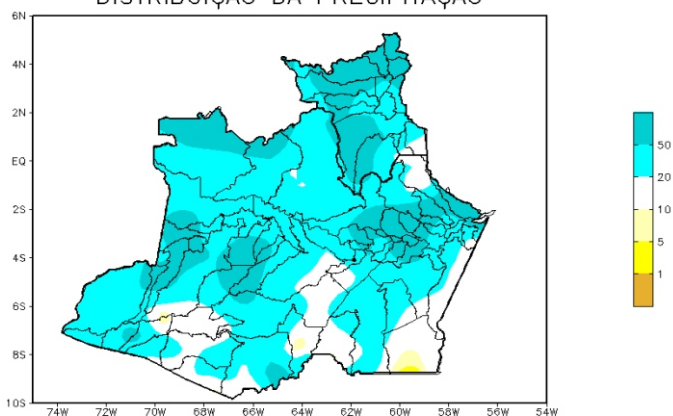


Figura D1 – Mapa de distribuição da precipitação nos estados do Amazonas e Roraima (18/10/2021 a 24/10/2021)

Figura 2: Mapa de Distribuição de Precipitação nos estados do Amazonas e Roraima no período de 18/10/2021 a 24/10/2021

DISTRIBUIÇÃO DA PRECIPITAÇÃO

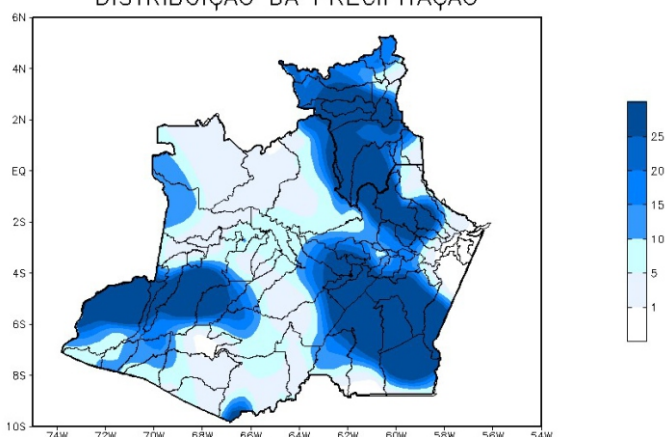


Figura D1 – Mapa de distribuição da precipitação nos estados do Amazonas e Roraima (26/10/2021)

Figura 3: Mapa de distribuição da precipitação no estado do Amazonas e Roraima no dia 26/10/2021

Precipitation Forecasts

Precipitation (mm)
during the period:

Mon, 25 OCT 2021 at 00Z -to- Tue, 02 NOV 2021 at 00Z

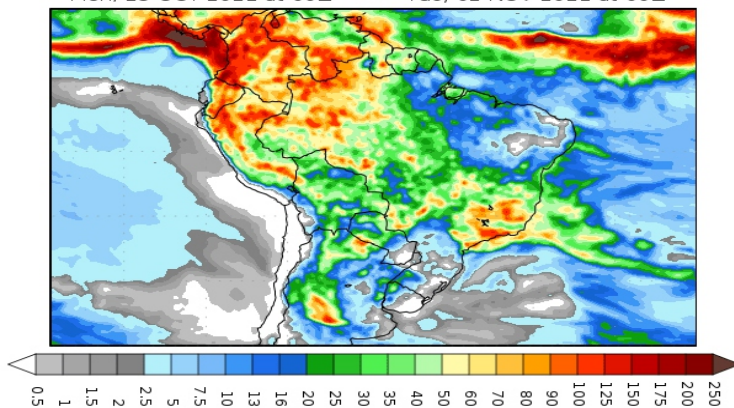


Figura 4: Prognóstico do COLA

A climatologia da precipitação a partir do mês de outubro na região Amazônica apresenta os valores máximos de chuva orientados no sentido noroeste-sudeste da Amazônia, que compreende grande parte do Amazonas, sul do Pará e os estados do Acre, Rondônia, Mato Grosso e Tocantins. Os valores mínimos de chuva a partir deste mês, segundo a climatologia, encontram-se na porção norte e nordeste da Amazônia Legal, abrangendo o Amapá e o norte dos estados de Roraima, Pará e Maranhão.

Para o período de 18 a 24 de outubro de 2021 no Amazonas, os registros acima de 50 mm (áreas em tons de azul intenso) foram observados no extremo norte, centro-oeste e leste do estado. Poucos municípios apresentaram precipitação abaixo de 10 mm, sendo eles Eirunepé, Canutama e Apuí.

A figura 3, mostra a distribuição de precipitação no dia 26 de outubro. Os índices entre 10 a 25 mm ocorreram nas regiões norte, sul e extremo oeste; nas demais regiões houve índices de 1 a 5 mm de precipitação.

Segundo o COLA (Center for Ocean-Land-Atmosphere Studies), o prognóstico de precipitação para o período de 25 de outubro a 02 de novembro de 2021 indica que volumes expressivos de precipitação, acima de 40 mm, poderão se concentrar sobre maior parte da Amazônia Legal, com volumes acima de 100 mm podendo ocorrer no norte dessa região. Tais volumes de precipitação estão associados a áreas de instabilidade favorecidas pelo deslocamento de sistemas frontais pelo Sudeste do Brasil e também pela Zona de Convergência Intertropical (ZCIT), os quais intensificam a convecção e a ocorrência de chuvas.