

Figura 1: Mapa de Distribuição das Plataformas de Coleta de Dados

Os dados de níveis dos rios entre os dias 26 a 27/10/21 apontam que:

Rio Madeira em Humaitá: subiu 22 cm, encontra-se com seu nível em **1041 cm**.

Rio Solimões em Manacapuru: desceu 3 cm, encontra-se com seu nível em **1016 cm**.

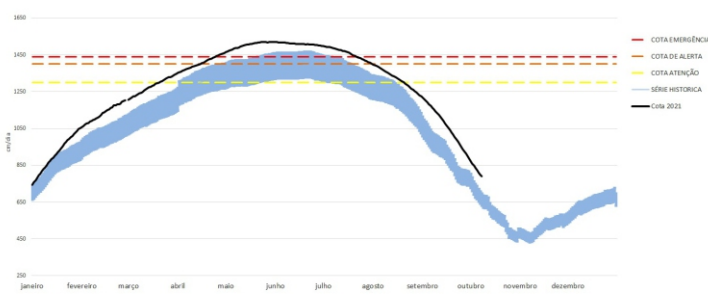
Rio Purus em Lábrea: desceu 1 cm, encontra-se com seu nível em **518 cm**.

Rio Negro em Curicuriari: não apresentou dados.

Rio Solimões em Tefé: subiu 23 cm, encontra-se cheio com seu nível em **505 cm**, em relação ao ano anterior está **18 cm** acima.

Rio Solimões em Tabatinga: subiu 32 cm, encontra-se com seu nível em **390 cm**, em relação ao ano anterior está **187 cm** acima.

COTAGRAMA 1: RIO AMAZONAS - ITACOATIARA
ESTACÃO - 16030000

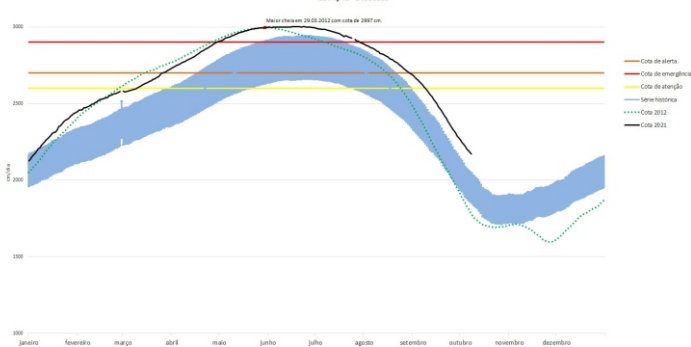


O Rio Amazonas em Itacoatiara desceu 5 cm, encontra-se em processo de vazante com seu nível em **611 cm**, em relação ao ano anterior está **233 cm** acima.

Para o período, o **Rio Amazonas** está **689 cm** abaixo da cota de atenção (**1300 cm**). Em 27 de outubro de 2009, ano de maior cheia, o rio estava com **654 cm**. Este ano o Rio Amazonas está **43 cm** abaixo em relação ao mesmo período em 2009.

O cotograma 1 mostra o comportamento do Rio Amazonas em uma determinada série de anos.

COTAGRAMA 2: RIO NEGRO - MANAUS
ESTACÃO - 14090000



O Rio Negro em Manaus desceu 7 cm, encontra-se em processo de vazante com seu nível em **1969 cm**, em relação ao ano anterior está **271 cm** acima.

Para o período, o **Rio Negro** está **631 cm** abaixo da cota de atenção (**2600 cm**). Em 27 de outubro de 2012, ano de maior cheia, o rio estava com **1695 cm**. Este ano o Rio Negro está **274 cm** acima em relação ao mesmo período em 2012.

O cotograma 2 mostra o comportamento do Rio Negro em uma determinada série de anos.

Tabela 1: informações de cotas nas principais calhas dos rios.

— Variação Min. Subindo Descendo MT - Manutenção SL - Sem Leitura SR - Sem Referência

Rio	Localização	Cota (cm)		Cota Atual (cm)		Variação (cm)		NÍVEIS DE REFERÊNCIA CHEIA			Cotas Min Max
		SEG 26	TER 27	TER 26	QUA 27	2021	2020/2021	ATENÇÃO	ALERTA	EMERGÊNCIA	
Rio Negro	Manaus	1702	1698	1976	1969	-7	271	2600	2700	2900	1363 2997
	Curicuriari(SGC)	842	841	SL	SL	-	-	SR	SR	SR	504 1525
Rio Solimões	Tabatinga	194	203	358	390	32	187	SR	SR	SR	86 1382
	Tefé Estirão	488	487	482	505	23	18	SR	SR	SR	0,08 1602
	Manacapuru	SL	SL	1019	1016	-3	-	1490	1590	1960	495 2078
Rio Amazonas	Itacoatiara	383	378	616	611	-5	233	1300	1400	1440	91 2344
Rio Madeira	Humaitá	SL	SL	1019	1041	22	-	2200	2250	2350	88 2563
Rio Purus	Lábrea	SL	SL	519	518	-1	-	SR	SR	SR	130 2179
Rio Juruá	Eirunepé-Montante	SL	SL	SL	SL	-	-	SR	SR	SR	143 1731

DISTRIBUIÇÃO DA PRECIPITAÇÃO

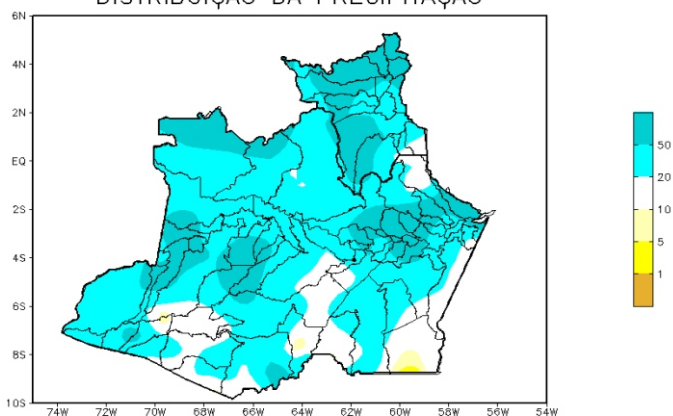


Figura D1 – Mapa de distribuição da precipitação nos estados do Amazonas e Roraima (18/10/2021 a 24/10/2021)

Figura 2: Mapa de Distribuição de Precipitação nos estados do Amazonas e Roraima no período de 18/10/2021 a 24/10/2021

DISTRIBUIÇÃO DA PRECIPITAÇÃO

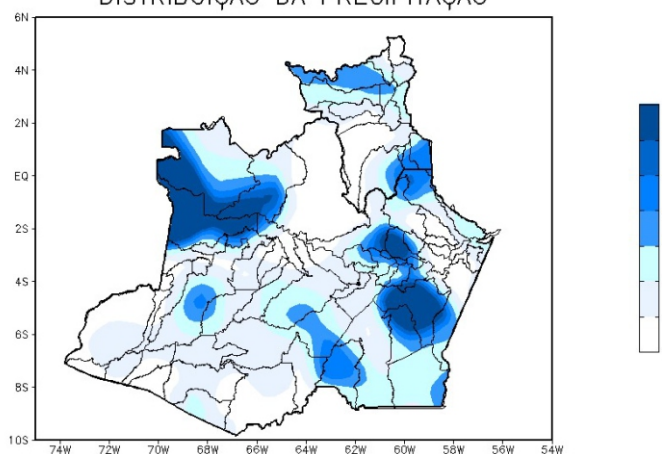


Figura D1 – Mapa de distribuição da precipitação nos estados do Amazonas e Roraima (27/10/2021)

Figura 3: Mapa de distribuição da precipitação no estado do Amazonas e Roraima no dia 27/10/2021

Precipitation Forecasts

Precipitation (mm)
during the period:

Mon, 25 OCT 2021 at 00Z -to- Tue, 02 NOV 2021 at 00Z

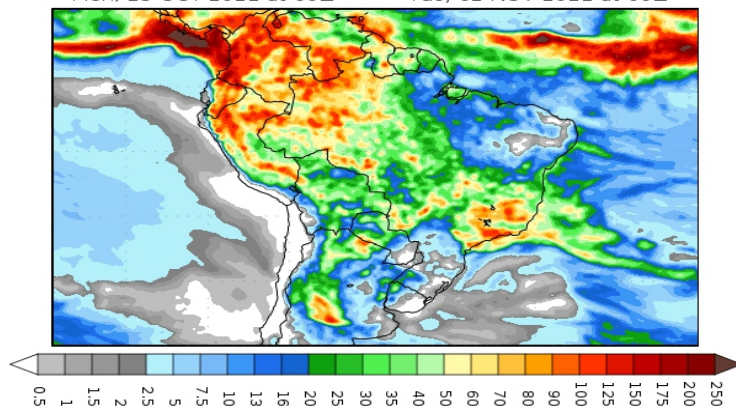


Figura 4: Prognóstico do COLA

A climatologia da precipitação a partir do mês de outubro na região Amazônica apresenta os valores máximos de chuva orientados no sentido noroeste-sudeste da Amazônia, que compreende grande parte do Amazonas, sul do Pará e os estados do Acre, Rondônia, Mato Grosso e Tocantins. Os valores mínimos de chuva a partir deste mês, segundo a climatologia, encontram-se na porção norte e nordeste da Amazônia Legal, abrangendo o Amapá e o norte dos estados de Roraima, Pará e Maranhão.

Para o período de 18 a 24 de outubro de 2021 no Amazonas, os registros acima de 50 mm (áreas em tons de azul intenso) foram observados no extremo norte, centro-oeste e leste do estado. Poucos municípios apresentaram precipitação abaixo de 10 mm, sendo eles Eirunepé, Canutama e Apuí.

A figura 3, mostra a distribuição de precipitação no dia 27 de outubro. Os índices entre 10 a 25 mm ocorreram concentrados na porção extrema noroeste, sul e leste; nas demais regiões houve índices de 1 a 5 mm de precipitação.

Segundo o COLA (Center for Ocean-Land-Atmosphere Studies), o prognóstico de precipitação para o período de 25 de outubro a 02 de novembro de 2021 indica que volumes expressivos de precipitação, acima de 40 mm, poderão se concentrar sobre maior parte da Amazônia Legal, com volumes acima de 100 mm podendo ocorrer no norte dessa região. Tais volumes de precipitação estão associados a áreas de instabilidade favorecidas pelo deslocamento de sistemas frontais pelo Sudeste do Brasil e também pela Zona de Convergência Intertropical (ZCIT), os quais intensificam a convecção e a ocorrência de chuvas.