

# BOLETIM HIDROMETEOROLÓGICO

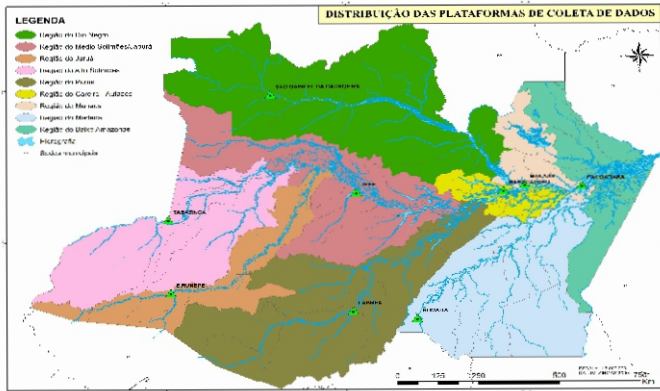
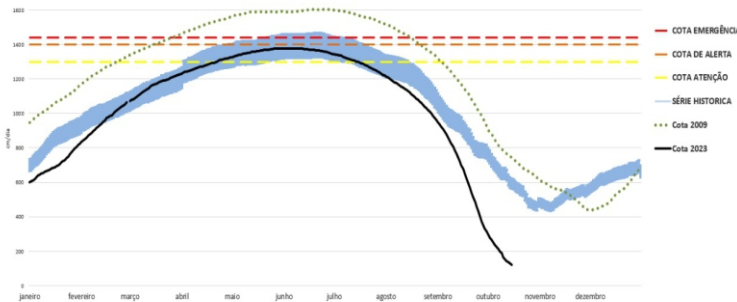


Figura 1: Mapa de Distribuição das Plataformas de Coleta de Dados

Os dados de níveis dos rios entre os dias 19 a 20/10/23 apontam que:

- Rio Madeira (Humaitá):** não apresentou dados.
- Rio Solimões (Manacapuru):** **desceu 9 cm**, atingindo a cota de **352 cm**, em relação ao ano anterior está **335 cm** abaixo.
- Rio Purus (Lábrea):** **subiu 1 cm**, atingindo a cota de **419 cm**.
- Rio Negro (Curicuriari):** **subiu 10 cm**, atingindo a cota de **635 cm**, em relação ao ano anterior está **212 cm** abaixo.
- Rio Solimões (Tefé):** não apresentou dados.
- Rio Solimões (Tabatinga):** **subiu 21 cm**, atingindo a cota de **-5 cm**.
- Rio Juruá (Eirunepé):** **desceu 3 cm**, atingindo a cota de **335 cm**.

COTAGRAMA 1: RIO AMAZONAS - ITACOATIARA  
ESTÇÃO - 16930000

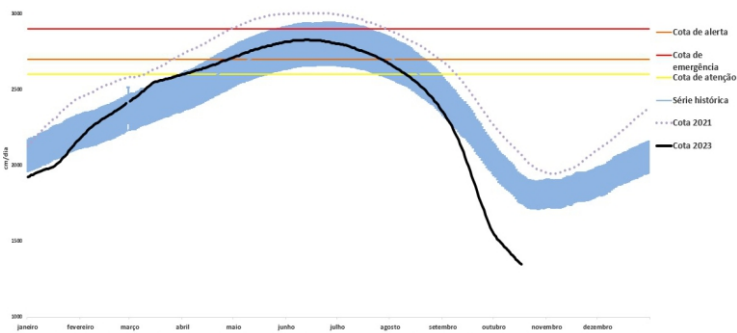


O Rio Amazonas em Itacoatiara: **desceu 8 cm**, atingindo a cota de **82 cm**, em relação ao ano anterior está **323 cm** abaixo.

Em 20 de outubro (Cheia Histórica/2009), o rio estava com **699 cm**. Este ano o Rio Amazonas está **617 cm** abaixo em relação ao mesmo período em 2009

O cotograma 1 mostra o comportamento do Rio Amazonas em uma determinada série de anos.

COTAGRAMA 2: RIO NEGRO - MANAUS  
ESTÇÃO - 14990000  
Máx. cheia em 16/04/2021, com cota de 30,02 cm.



O Rio Negro em Manaus: **desceu 10 cm**, atingindo a cota de **1319 cm**, em relação ao ano anterior está **366 cm** abaixo.

Em 20 de outubro (Cheia Histórica/2021), o rio estava com **2030 cm**. Este ano o Rio Negro está **711 cm** abaixo em relação ao mesmo período em 2021.

O cotograma 2 mostra o comportamento do Rio Negro em uma determinada série de anos.

Tabela 01: Informações de cotas nas principais calhas dos rios.

Rio	Localização	Cota (cm) Outubro/2022		Cota Atual (cm) Outubro/2023		Variação (cm)		NÍVEIS DE REFERÊNCIA (cm) CHEIA			COTAS (cm)	
		QUA 19	QUI 20	QUI 19	SEX 20	2023	2022/2023	ATENÇÃO	ALERTA	EMERGÊNCIA	Mín.	Máx
Rio Negro	Manaus	1702	1685	1329	1319	-10	-366	2600	2700	2900	1363	3002
	Curicuriari(SGC)	835	847	625	635	10	-212	1025	1053	1091	504	1525
Rio Solimões	Tabatinga	150	SL	-26	-5	21	-	1171	1218	1253	86	1382
	Tefé-Missões	82	99	SL	SL	-	-	SR	SR	SR	0,08	1602
Manacapuru	700	687	361	352	-9	-335	1490	1590	1960	495	2078	
Rio Amazonas	Itacoatiara	421	405	90	82	-8	-323	1300	1400	1440	91	2344
Rio Madeira	Humaitá	SL	SL	SL	SL	-	-	2200	2250	2350	88	2563
Rio Purus	Lábrea	456	SL	418	419	1	-	2000	2050	2100	130	2179
Rio Juruá	Eirunepé-Montante	SL	SL	338	335	-3	-	1600	1650	1700	143	1731

## DISTRIBUIÇÃO DA PRECIPITAÇÃO PARA A AMAZÔNIA OCIDENTAL

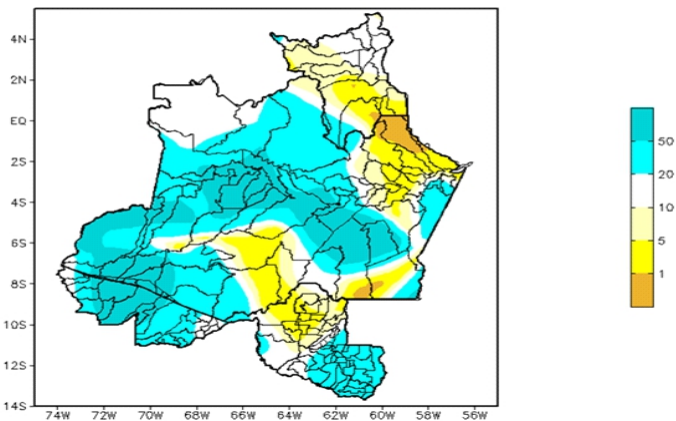


Figura 2: Mapa de Distribuição de Precipitação nos estados do Amazonas e Roraima no período de 09/10/2023 a 15/10/2023

A climatologia da precipitação a partir do mês de outubro na região Amazônica apresenta os valores máximos de chuva orientados no sentido noroeste-sudeste da Amazônia, que compreende grande parte do Amazonas, sul do Pará e os estados do Acre, Rondônia, Mato Grosso e Tocantins. Os valores mínimos de chuva a partir deste mês, segundo a climatologia, encontram-se na porção norte e nordeste da Amazônia Legal, abrangendo o Amapá e o norte dos estados de Roraima, Pará e Maranhão.

No período de 09 a 15 de outubro de 2023 no Amazonas, registros abaixo de 01 mm (áreas em tom de amarelo mais escuro) foram registrados nos municípios de Uruará, norte dos municípios de Presidente Figueiredo e Nhamundá, e sul dos municípios de Manicoré e Apuí. Acumulados superiores a 20 mm predominaram sobre grande parte do estado.

## DISTRIBUIÇÃO DA PRECIPITAÇÃO PARA A AMAZÔNIA OCIDENTAL

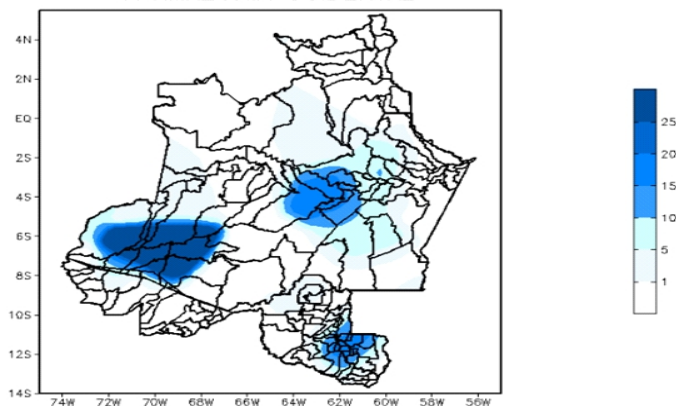


Figura 3: Mapa de distribuição da precipitação no estado do Amazonas e Roraima no dia 17/10/2023

A figura 3, mostra a distribuição da precipitação no dia 17 de outubro. Houveram índices de 10 a 25 mm em porções distribuídas a centro e sudoeste do estado do Amazonas; Nas demais regiões predominaram índices de 1 a 15 mm de precipitação.

## Precipitation Forecasts

Precipitation (mm) during the period:

Mon, 16 OCT 2023 at 00Z -to- Tue, 24 OCT 2023 at 00Z

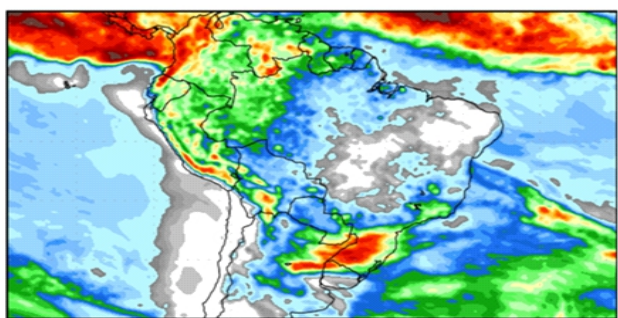


Figura 4: Prognóstico do COLA

Segundo o COLA (Center for Ocean-Land-Atmosphere Studies), o prognóstico de precipitação para o período de 16 a 24 de outubro de 2023 indica que os maiores volumes de precipitação poderão ocorrer sobre o Acre, faixa oeste do estado do Amazonas, e norte do estado de Roraima, com acumulados previstos superiores a 30 mm, por conta do desenvolvimento de áreas de instabilidade sobre a Amazônia Ocidental, aumentando as condições para chuvas na região. Além disso, indica que o enfraquecimento da massa de ar seco sobre a Amazônia Oriental, dificultando a formação de nuvens carregadas, por consequência, as chuvas seguirão reduzidas nesta região.