

Figura 1: Mapa de Distribuição das Plataformas de Coleta de Dados

Os dados de níveis dos rios entre os dias 27 a 28/10/21 apontam que:

**Rio Madeira em Humaitá: subiu 24 cm**, encontra-se com seu nível em **1065 cm**.

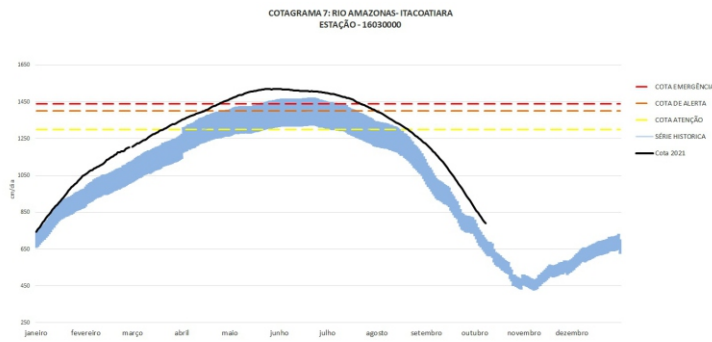
**Rio Solimões em Manacapuru: desceu 1 cm**, encontra-se com seu nível em **1015 cm**.

**Rio Purus em Lábrea: não apresentou dados.**

**Rio Negro em Curicuriari: não apresentou dados.**

**Rio Solimões em Tefé: subiu 21 cm**, encontra-se cheio com seu nível em **526 cm**, em relação ao ano anterior está **41 cm** acima.

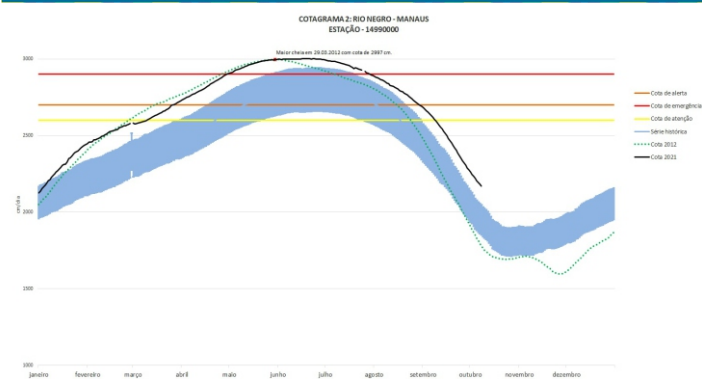
**Rio Solimões em Tabatinga: subiu 32 cm**, encontra-se com seu nível em **422 cm**, em relação ao ano anterior está **207 cm** acima.



**O Rio Amazonas em Itacoatiara desceu 2 cm**, encontra-se em processo de vazante com seu nível em **609 cm**, em relação ao ano anterior está **237 cm** acima.

Para o período, o **Rio Amazonas** está **691 cm** abaixo da cota de atenção (**1300 cm**). Em 28 de outubro de 2009, ano de maior cheia, o rio estava com **646 cm**. Este ano o Rio Amazonas está **37 cm** abaixo em relação ao mesmo período em 2009.

O cotograma 1 mostra o comportamento do Rio Amazonas em uma determinada série de anos.



**O Rio Negro em Manaus desceu 3 cm**, encontra-se em processo de vazante com seu nível em **1966 cm**, em relação ao ano anterior está **272 cm** acima.

Para o período, o **Rio Negro** está **634 cm** abaixo da cota de atenção (**2600 cm**). Em 28 de outubro de 2012, ano de maior cheia, o rio estava com **1696 cm**. Este ano o Rio Negro está **270 cm** acima em relação ao mesmo período em 2012.

O cotograma 2 mostra o comportamento do Rio Negro em uma determinada série de anos.

Tabela 1: informações de cotas nas principais calhas dos rios.

— Variação Min.    Subindo    Descendo    MT - Manutenção    SL - Sem Leitura    SR - Sem Referência

Rio	Localização	Cota (cm)		Cota Atual (cm)		Variação (cm)		NÍVEIS DE REFERÊNCIA CHEIA			Cotas Min   Max
		TER 27	QUA 28	QUA 27	QUI 28	2021	2020/2021	ATENÇÃO	ALERTA	EMERGÊNCIA	
Rio Negro	Manaus	1698	1694	1969	1966	-3	272	2600	2700	2900	1363   2997
	Curicuriari(SGC)	841	841	SL	SL	-	-	SR	SR	SR	504   1525
Rio Solimões	Tabatinga	203	215	390	422	32	207	SR	SR	SR	86   1382
	Tefé Estirão	487	485	505	526	21	41	SR	SR	SR	0,08   1602
	Manacapuru	SL	SL	1016	1015	-1	-	1490	1590	1960	495   2078
Rio Amazonas	Itacoatiara	378	372	611	609	-2	237	1300	1400	1440	91   2344
Rio Madeira	Humaitá	SL	SL	1041	1065	24	-	2200	2250	2350	88   2563
Rio Purus	Lábrea	SL	SL	518	SL	-	-	SR	SR	SR	130   2179
Rio Juruá	Eirunepé-Montante	SL	SL	SL	SL	-	-	SR	SR	SR	143   1731

## DISTRIBUIÇÃO DA PRECIPITAÇÃO

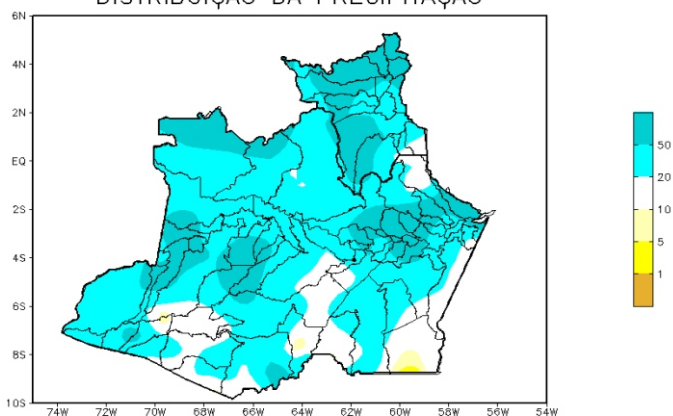


Figura 01 – Mapa de distribuição da precipitação nos estados do Amazonas e Roraima ( 18/10/2021 a 24/10/2021 )

Figura 2: Mapa de Distribuição de Precipitação nos estados do Amazonas e Roraima no período de 18/10/2021 a 24/10/2021

## DISTRIBUIÇÃO DA PRECIPITAÇÃO

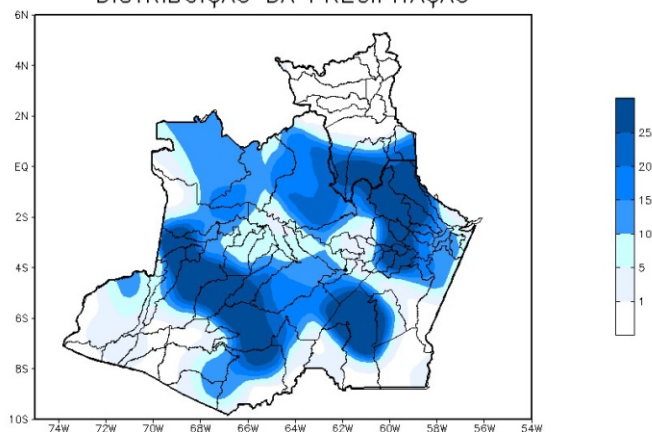


Figura 01 – Mapa de distribuição da precipitação nos estados do Amazonas e Roraima ( 28/10/2021 )

Figura 3: Mapa de distribuição da precipitação no estado do Amazonas e Roraima no dia 28/10/2021

## Precipitation Forecasts

Precipitation (mm)  
during the period:

Mon, 25 OCT 2021 at 00Z -to- Tue, 02 NOV 2021 at 00Z

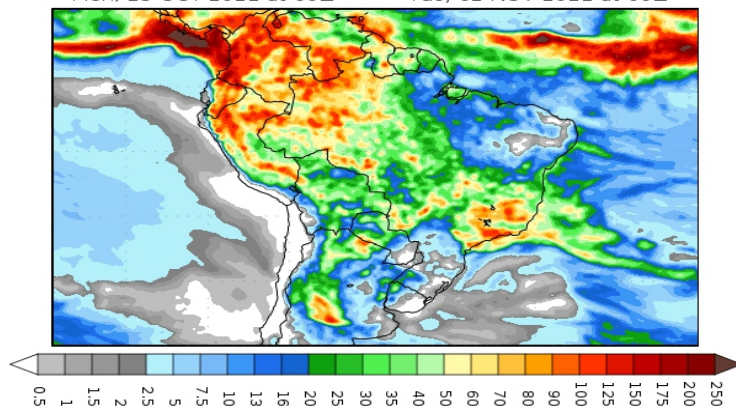


Figura 4: Prognóstico do COLA

A climatologia da precipitação a partir do mês de outubro na região Amazônica apresenta os valores máximos de chuva orientados no sentido noroeste-sudeste da Amazônia, que compreende grande parte do Amazonas, sul do Pará e os estados do Acre, Rondônia, Mato Grosso e Tocantins. Os valores mínimos de chuva a partir deste mês, segundo a climatologia, encontram-se na porção norte e nordeste da Amazônia Legal, abrangendo o Amapá e o norte dos estados de Roraima, Pará e Maranhão.

Para o período de 18 a 24 de outubro de 2021 no Amazonas, os registros acima de 50 mm (áreas em tons de azul intenso) foram observados no extremo norte, centro-oeste e leste do estado. Poucos municípios apresentaram precipitação abaixo de 10 mm, sendo eles Eirunepé, Canutama e Apuí.

A figura 3, mostra a distribuição de precipitação no dia 28 de outubro. Os índices entre 10 a 25 mm ocorreram ao longo de toda componente das faixas norte e sul; nas demais regiões houve índices de 1 a 5 mm de precipitação.

Segundo o COLA (Center for Ocean-Land-Atmosphere Studies), o prognóstico de precipitação para o período de 25 de outubro a 02 de novembro de 2021 indica que volumes expressivos de precipitação, acima de 40 mm, poderão se concentrar sobre maior parte da Amazônia Legal, com volumes acima de 100 mm podendo ocorrer no norte dessa região. Tais volumes de precipitação estão associados a áreas de instabilidade favorecidas pelo deslocamento de sistemas frontais pelo Sudeste do Brasil e também pela Zona de Convergência Intertropical (ZCIT), os quais intensificam a convecção e a ocorrência de chuvas.