

Figura 1: Mapa de Distribuição das Plataformas de Coleta de Dados

Os dados de níveis dos rios entre os dias 30 a 01/11/21 apontam que:

**Rio Madeira em Humaitá: subiu 7 cm**, encontra-se com seu nível em **1088 cm**, em relação ao ano anterior está **129 cm** acima.

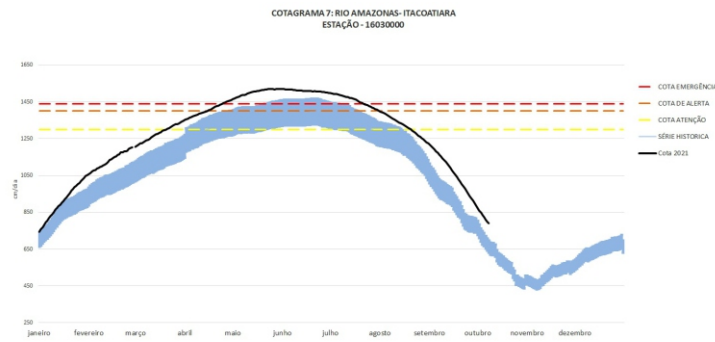
**Rio Solimões em Manacapuru:** não apresentou dados.

**Rio Purus em Lábrea: desceu 7 cm**, encontra-se com seu nível em **507 cm**.

**Rio Negro em Curicuriari: subiu 1 cm**, encontra-se com seu nível em **989 cm**, em relação ao ano anterior está **139 cm** acima.

**Rio Solimões em Tefé: subiu 10 cm**, encontra-se com seu nível em **560 cm**, em relação ao ano anterior está **76 cm** acima.

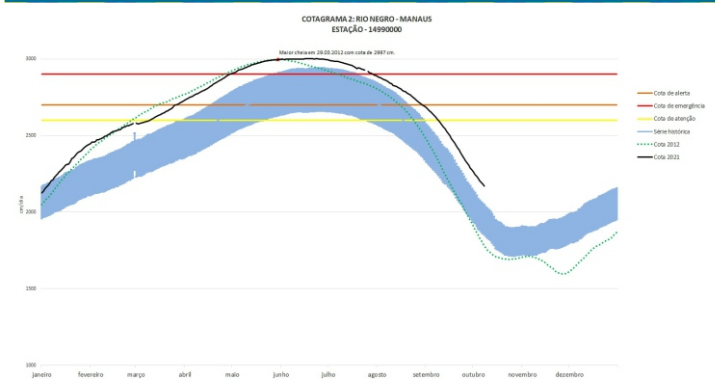
**Rio Solimões em Tabatinga: subiu 19 cm**, encontra-se com seu nível em **481 cm**, em relação ao ano anterior está **197 cm** acima.



**O Rio Amazonas em Itacoatiara desceu 10 cm**, encontra-se em processo de vazante com seu nível em **588 cm**, em relação ao ano anterior está **229 cm** acima.

Para o período, o **Rio Amazonas** está **712 cm** abaixo da cota de atenção (**1300 cm**). Em 01 de novembro de 2009, ano de maior cheia, o rio estava com **608 cm**. Este ano o Rio Amazonas está **20 cm** abaixo em relação ao mesmo período em 2009.

O cotograma 1 mostra o comportamento do Rio Amazonas em uma determinada série de anos.



**O Rio Negro em Manaus desceu 9 cm**, encontra-se em processo de vazante com seu nível em **1950 cm**, em relação ao ano anterior está **274 cm** acima.

Para o período, o **Rio Negro** está **650 cm** abaixo da cota de atenção (**2600 cm**). Em 01 de novembro de 2012, ano de maior cheia, o rio estava com **1707 cm**. Este ano o Rio Negro está **243 cm** acima em relação ao mesmo período em 2012.

O cotograma 2 mostra o comportamento do Rio Negro em uma determinada série de anos.

Tabela 1: informações de cotas nas principais calhas dos rios.

— Variação Min.    Subindo    Descendo    MT - Manutenção    SL - Sem Leitura    SR - Sem Referência

Rio	Localização	Cota (cm) Outubro/2020			Cota Atual (cm) Outubro/2021			Variação (cm)		NÍVEIS DE REFERÊNCIA CHEIA			Cotas Min   Max
		SEX 30	SAB 31	DOM 01	SAB 30	DOM 31	SEG 01	2021	2020/2021	ATENÇÃO	ALERTA	EMERGÊNCIA	
Rio Negro	Manaus	1685	1681	1677	1959	1955	1950	-9	274	2600	2700	2900	1363   2997
	Curicuriari(SGC)	850	851	854	988	990	989	1	139	SR	SR	SR	504   1525
Rio Solimões	Tabatinga	254	276	288	462	473	481	19	197	SR	SR	SR	86   1382
	Tefé Estirão	482	480	494	550	556	560	10	76	SR	SR	SR	0,08   1602
	Manacapuru	SL	SL	SL	1010	SL	SL	-	-	1490	1590	1960	495   2078
Rio Amazonas	Itacoatiara	369	364	363	598	593	588	-10	229	1300	1400	1440	91   2344
Rio Madeira	Humaitá	954	960	976	1081	1089	1088	7	129	2200	2250	2350	88   2563
Rio Purus	Lábrea	SL	SL	SL	514	508	507	-7	-	SR	SR	SR	130   2179
Rio Juruá	Eirunepé-Montante	SL	SL	SL	SL	SL	SL	-	-	SR	SR	SR	143   1731

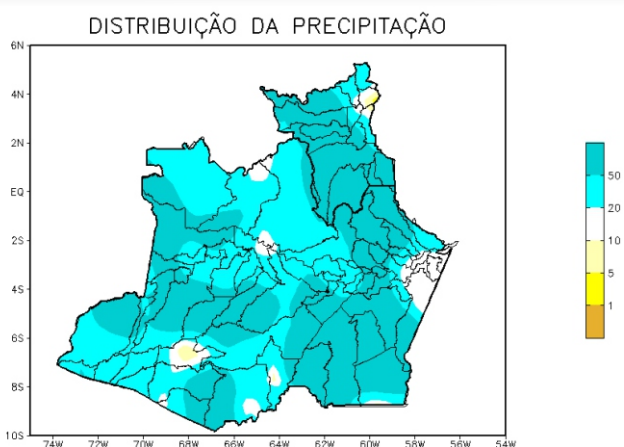


Figura 01 – Mapa de distribuição da precipitação nos estados do Amazonas e Roraima ( 25/10/2021 a 31/10/2021 )

Figura 2: Mapa de Distribuição de Precipitação nos estados do Amazonas e Roraima no período de 25/10/2021 a 31/10/2021

A climatologia da precipitação a partir do mês de outubro na região Amazônica apresenta os valores máximos de chuva orientados no sentido noroeste-sudeste da Amazônia, que compreende grande parte do Amazonas, sul do Pará e os estados do Acre, Rondônia, Mato Grosso e Tocantins. Os valores mínimos de chuva a partir deste mês, segundo a climatologia, encontram-se na porção norte e nordeste da Amazônia Legal, abrangendo o Amapá e o norte dos estados de Roraima, Pará e Maranhão.

Para o período de 25 a 31 de outubro de 2021 no Amazonas, os registros acima de 50 mm (áreas em tons de azul intenso) foram observados no centro-oeste e faixa leste.

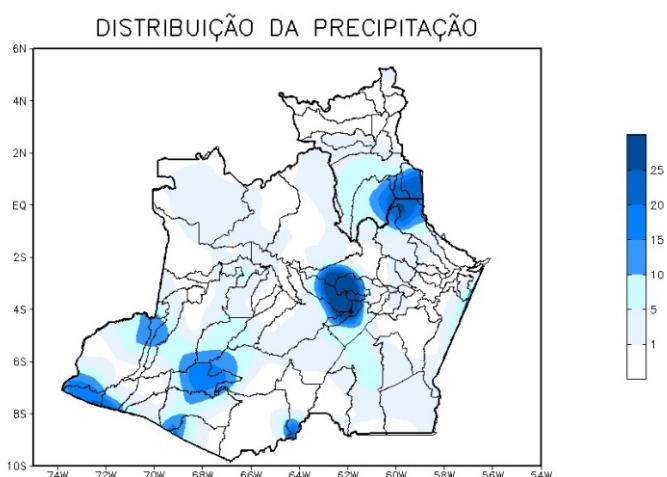


Figura 01 – Mapa de distribuição da precipitação nos estados do Amazonas e Roraima ( 01/11/2021 )

Figura 3: Mapa de distribuição da precipitação no estado do Amazonas e Roraima no dia 01/11/2021

A figura 3, mostra a distribuição de precipitação no dia 01 de novembro. Os índices entre 10 a 25 mm ocorreram concentrados na porção central sudoeste e sul; nas demais regiões houve índices de 1 a 5 mm de precipitação.

## Precipitation Forecasts

Precipitation (mm)  
during the period:

Wed, 03 NOV 2021 at 00Z -to- Thu, 11 NOV 2021 at 00Z

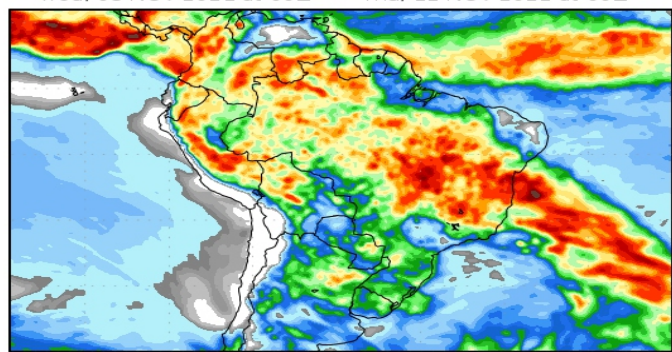


Figura 4: Prognóstico do COLA

Segundo o COLA (Center for Ocean-Land-Atmosphere Studies), o prognóstico de precipitação para o período de 03 a 11 de novembro de 2021 indica que volumes expressivos de precipitação, acima de 50 mm, poderão se concentrar sobre boa parte da Amazônia Legal, com exceção apenas do sul do Amapá e faixas norte do Pará e Maranhão. Tais volumes de precipitação estão associados a áreas de instabilidade favorecidas pelo deslocamento de sistemas frontais pelo Sudeste do Brasil e também pela Zona de Convergência Intertropical (ZCIT), os quais intensificam a convecção e a ocorrência de chuvas.