

Figura 1: Mapa de Distribuição das Plataformas de Coleta de Dados

Os dados de níveis dos rios entre os dias 02 a 03/11/21 apontam que:

**Rio Madeira em Humaitá: desceu 5 cm**, encontra-se com seu nível em **1074 cm**, em relação ao ano anterior está **188 cm** acima.

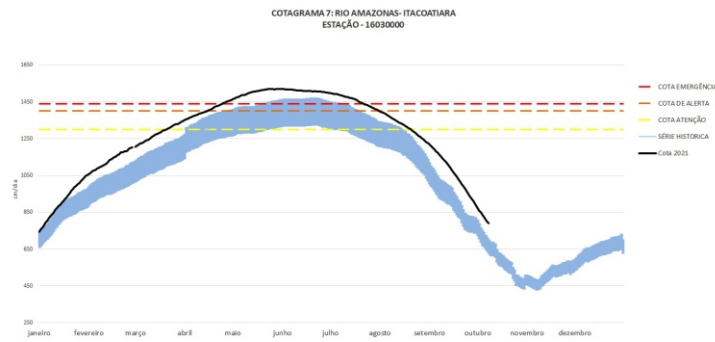
**Rio Solimões em Manacapuru:** encontra-se com seu nível **1004 cm**.

**Rio Purus em Lábrea:** não apresentou dados.

**Rio Negro em Curicuriari: desceu 2 cm**, encontra-se com seu nível em **986 cm**, em relação ao ano anterior está **113 cm** acima.

**Rio Solimões em Tefé: subiu 5 cm**, encontra-se com seu nível em **572 cm**, em relação ao ano anterior está **13 cm** acima.

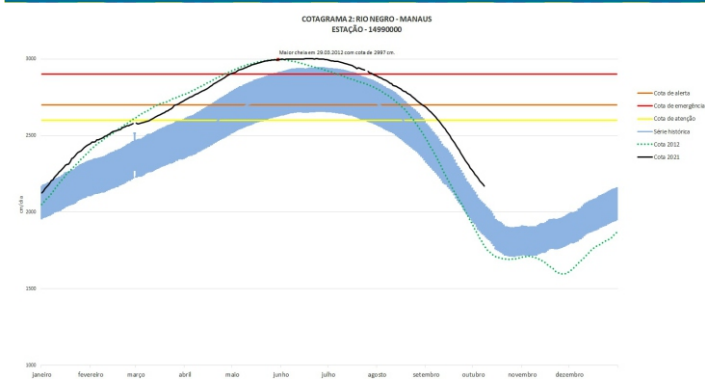
**Rio Solimões em Tabatinga: subiu 18 cm**, encontra-se com seu nível em **510 cm**, em relação ao ano anterior está **232 cm** acima.



O **Rio Amazonas em Itacoatiara** encontra-se em processo de vazante com seu nível em **585 cm**, em relação ao ano anterior está **227 cm** acima.

Para o período, o **Rio Amazonas** está **715 cm** abaixo da cota de atenção (**1300 cm**). Em 03 de novembro de 2009, ano de maior cheia, o rio estava com **601 cm**. Este ano o Rio Amazonas está **16 cm** abaixo em relação ao mesmo período em 2009.

O cotograma 1 mostra o comportamento do Rio Amazonas em uma determinada série de anos.



O **Rio Negro em Manaus** **desceu 2 cm**, encontra-se em processo de vazante com seu nível em **1945 cm**, em relação ao ano anterior está **279 cm** acima.

Para o período, o **Rio Negro** está **655 cm** abaixo da cota de atenção (**2600 cm**). Em 03 de novembro de 2012, ano de maior cheia, o rio estava com **1709 cm**. Este ano o Rio Negro está **236 cm** acima em relação ao mesmo período em 2012.

O cotograma 2 mostra o comportamento do Rio Negro em uma determinada série de anos.

Tabela 1: informações de cotas nas principais calhas dos rios.

— Variação Min.    Subindo    Descendo    MT - Manutenção    SL - Sem Leitura    SR - Sem Referência

Rio	Localização	Cota (cm) Novembro/2020		Cota Atual (cm) Novembro/2021		Variação (cm)		NÍVEIS DE REFERÊNCIA CHEIA			Cotas Min   Max
		SEG 02	TER 03	TER 02	QUA 03	2021	2020/2021	ATENÇÃO	ALERTA	EMERGÊNCIA	
Rio Negro	Manaus	1672	1666	1947	1945	-2	279	2600	2700	2900	1363   2997
	Curicuriari(SGC)	863	873	988	986	-2	113	SR	SR	SR	504   1525
Rio Solimões	Tabatinga	285	278	492	510	18	232	SR	SR	SR	86   1382
	Tefé Estirão	528	559	567	572	5	13	SR	SR	SR	0,08   1602
	Manacapuru	SL	SL	SL	1004	-	-	1490	1590	1960	495   2078
Rio Amazonas	Itacoatiara	361	358	585	585	0	227	1300	1400	1440	91   2344
Rio Madeira	Humaitá	985	886	1079	1074	-5	188	2200	2250	2350	88   2563
Rio Purus	Lábrea	SL	SL	509	SL	-	-	SR	SR	SR	130   2179
Rio Juruá	Eirunepé-Montante	SL	SL	SL	SL	-	-	SR	SR	SR	143   1731

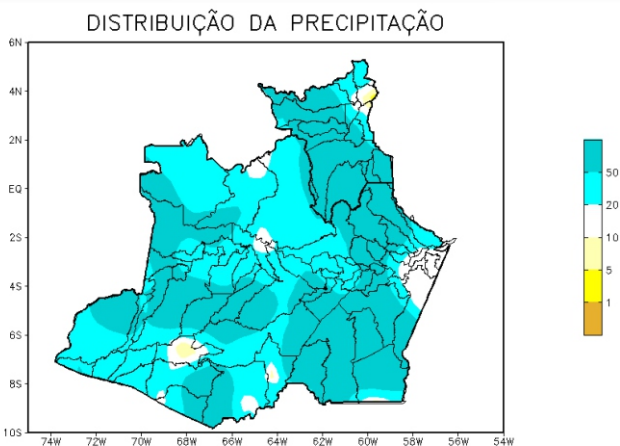


Figura 01 – Mapa de distribuição da precipitação nos estados do Amazonas e Roraima ( 25/10/2021 a 31/10/2021 )

Figura 2: Mapa de Distribuição de Precipitação nos estados do Amazonas e Roraima no período de 25/10/2021 a 31/10/2021

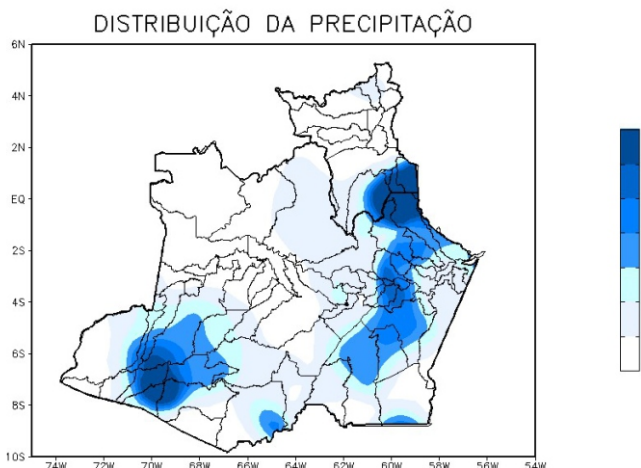


Figura 01 – Mapa de distribuição da precipitação nos estados do Amazonas e Roraima ( 02/11/2021 )

Figura 3: Mapa de distribuição da precipitação no estado do Amazonas e Roraima no dia 02/11/2021

## Precipitation Forecasts

Precipitation (mm)  
during the period:

Wed, 03 NOV 2021 at 00Z -to- Thu, 11 NOV 2021 at 00Z

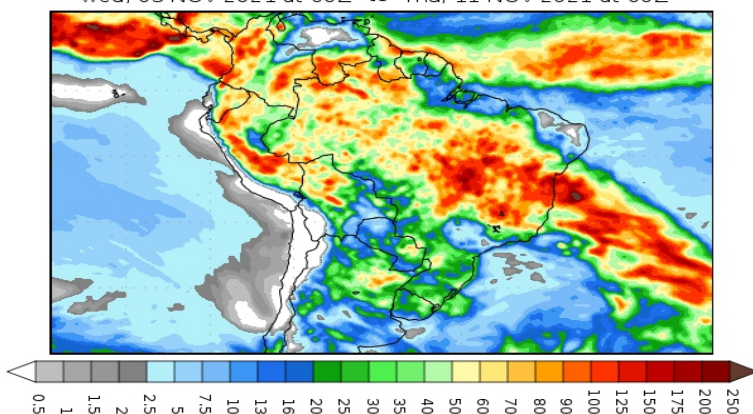


Figura 4: Prognóstico do COLA

A climatologia da precipitação a partir do mês de outubro na região Amazônica apresenta os valores máximos de chuva orientados no sentido noroeste-sudeste da Amazônia, que compreende grande parte do Amazonas, sul do Pará e os estados do Acre, Rondônia, Mato Grosso e Tocantins. Os valores mínimos de chuva a partir deste mês, segundo a climatologia, encontram-se na porção norte e nordeste da Amazônia Legal, abrangendo o Amapá e o norte dos estados de Roraima, Pará e Maranhão.

Para o período de 25 a 31 de outubro de 2021 no Amazonas, os registros acima de 50 mm (áreas em tons de azul intenso) foram observados no centro-oeste e faixa leste.

A figura 3, mostra a distribuição de precipitação no dia 02 de novembro. Os índices entre 10 a 25 mm ocorreram concentrados ao longo da faixa leste, porção sudoeste, sul e extremo sudeste; nas demais regiões houve índices de 1 a 5 mm de precipitação.

Segundo o COLA (Center for Ocean-Land-Atmosphere Studies), o prognóstico de precipitação para o período de 03 a 11 de novembro de 2021 indica que volumes expressivos de precipitação, acima de 50 mm, poderão se concentrar sobre boa parte da Amazônia Legal, com exceção apenas do sul do Amapá e faixas norte do Pará e Maranhão. Tais volumes de precipitação estão associados a áreas de instabilidade favorecidas pelo deslocamento de sistemas frontais pelo Sudeste do Brasil e também pela Zona de Convergência Intertropical (ZCIT), os quais intensificam a convecção e a ocorrência de chuvas.