

BOLETIM HIDROMETEOROLÓGICO

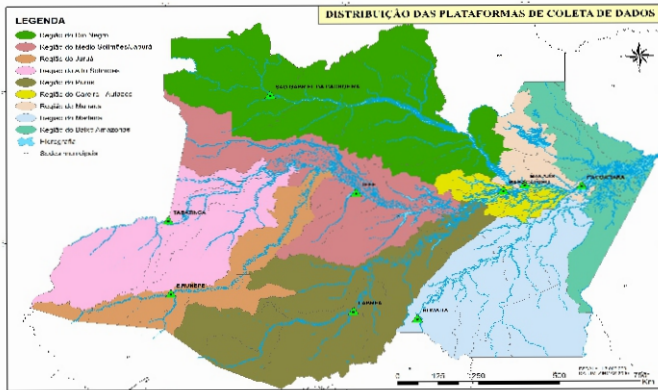
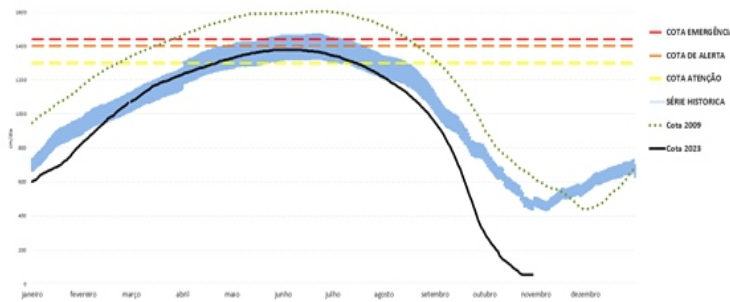


Figura 1: Mapa de Distribuição das Plataformas de Coleta de Dados

Os dados de níveis dos rios entre os dias **30 a 31/10/23** apontam que:

- Rio Madeira (Humaitá):** não apresentou dados.
- Rio Solimões (Manacapuru):** **subiu 8 cm**, atingindo a cota de **334 cm**, em relação ao ano anterior está **353 cm** abaixo.
- Rio Purus (Lábrea):** **subiu 2 cm**, atingindo a cota de **414 cm**.
- Rio Negro (Curicuriari):** **desceu 8 cm**, atingindo a cota de **707 cm**, em relação ao ano anterior está **203 cm** abaixo.
- Rio Solimões (Tefé):** não apresentou dados.
- Rio Solimões (Tabatinga):** **desceu 2 cm**, atingindo a cota de **118 cm**, em relação ao ano anterior está **362 cm** abaixo.
- Rio Juruá (Eirunepé):** **subiu 1 cm**, atingindo a cota de **398 cm**.

COTAGRAMA 1: RIO AMAZONAS - ITACOATIARA
ESTÇÃO - 16030000

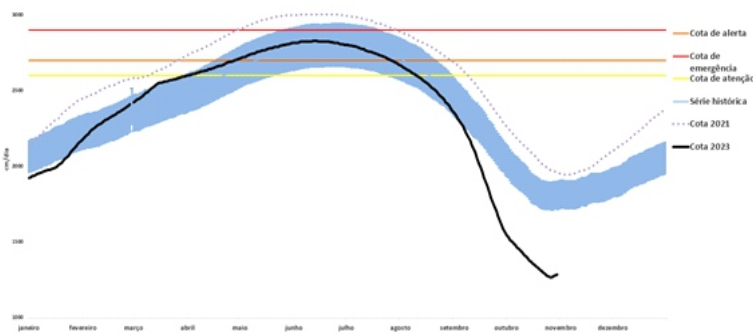


O Rio Amazonas em Itacoatiara: **subiu 4 cm**, atingindo a cota de **58 cm**, em relação ao ano anterior está **283 cm** abaixo.

Em **31 de outubro (Cheia Histórica/2009)**, o rio estava com **617 cm**. Este ano o Rio Amazonas está **559 cm** abaixo em relação ao mesmo período em **2009**

O **cotograma 1** mostra o comportamento do **Rio Amazonas** em uma determinada série de anos.

COTAGRAMA 2: RIO NEGRO - MANAUS
ESTÇÃO - 14990000
Maior cheia em 16/06/2021, com cota de 3630 cm.



O Rio Negro em Manaus: **subiu 7cm**, atingindo a cota de **1294 cm**, em relação ao ano anterior está **336 cm** abaixo.

Em **31 de outubro (Cheia Histórica/2021)**, o rio estava com **1955 cm**. Este ano o Rio Negro está **661 cm** abaixo em relação ao mesmo período em **2021**.

O **cotograma 2** mostra o comportamento do **Rio Negro** em uma determinada série de anos.

Tabela 01: Informações de cotas nas principais calhas dos rios.

Rio	Localização	Cota (cm) Outubro/2022		Cota Atual (cm) Outubro/2023		Variação (cm)		NÍVEIS DE REFERÊNCIA (cm) CHEIA			COTAS (cm)	
		DOM 30	SEG 31	SEG 30	TER 31	2023	2022/2023	ATENÇÃO	ALERTA	EMERGÊNCIA	Mín.	Máx
Rio Negro	Manaus	1626	1630	1287	1294	7	-336	2600	2700	2900	1270	3002
	Curicuriari(SGC)	896	910	715	707	-8	-203	1025	1053	1091	504	1525
Rio Solimões	Tabatinga	457	480	120	118	-2	-362	1171	1218	1253	86	1382
	Tefé-Missões	286	300	SL	SL	-	-	SR	SR	SR	0,08	1602
Rio Solimões	Manacapuru	674	687	326	334	8	-353	1490	1590	1960	495	2078
	Itacoatiara	338	341	54	58	4	-283	1300	1400	1440	91	2344
Rio Amazonas	Itacoatiara	338	341	54	58	4	-283	1300	1400	1440	91	2344
Rio Madeira	Humaitá	1186	1204	SL	SL	-	-	2200	2250	2350	88	2563
Rio Purus	Lábrea	559	568	412	414	2	-154	2000	2050	2100	130	2179
Rio Juruá	Eirunepé-Montante	SL	SL	397	398	1	-	1600	1650	1700	143	1731

DISTRIBUIÇÃO DA PRECIPITAÇÃO PARA A AMAZÔNIA OCIDENTAL

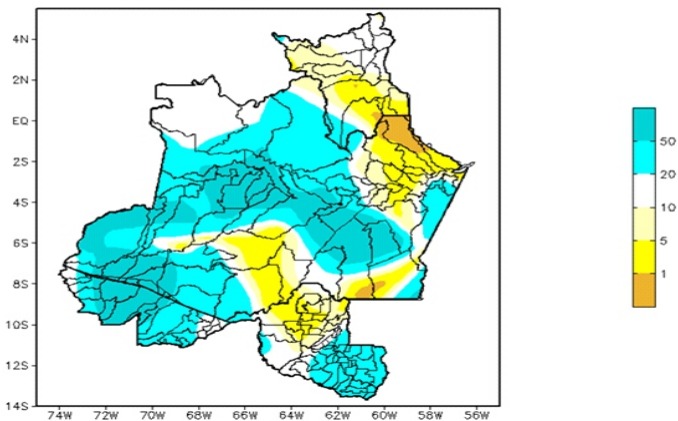


Figura 2: Mapa de Distribuição de Precipitação nos estados do Amazonas e Roraima no período de 09/10/2023 a 15/10/2023

A climatologia da precipitação a partir do mês de outubro na região Amazônica apresenta os valores máximos de chuva orientados no sentido noroeste-sudeste da Amazônia, que compreende grande parte do Amazonas, sul do Pará e os estados do Acre, Rondônia, Mato Grosso e Tocantins. Os valores mínimos de chuva a partir deste mês, segundo a climatologia, encontram-se na porção norte e nordeste da Amazônia Legal, abrangendo o Amapá e o norte dos estados de Roraima, Pará e Maranhão.

No período de 09 a 15 de outubro de 2023 no Amazonas, registros abaixo de 01 mm (áreas em tom de amarelo mais escuro) foram registrados nos municípios de Uruará, norte dos municípios de Presidente Figueiredo e Nhamundá, e sul dos municípios de Manicoré e Apuí. Acumulados superiores a 20 mm predominaram sobre grande parte do estado.

DISTRIBUIÇÃO DA PRECIPITAÇÃO PARA A AMAZÔNIA OCIDENTAL

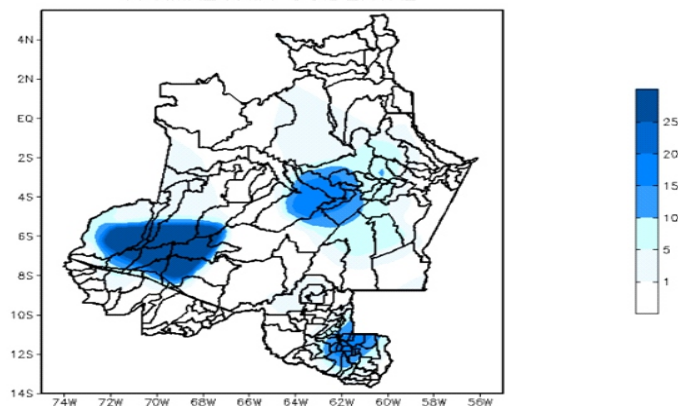


Figura 3: Mapa de distribuição da precipitação no estado do Amazonas e Roraima no dia 17/10/2023

A figura 3, mostra a distribuição da precipitação no dia 17 de outubro. Houveram índices de 10 a 25 mm em porções distribuídas a centro e sudoeste do estado do Amazonas; Nas demais regiões predominaram índices de 1 a 15 mm de precipitação.

Precipitation Forecasts

Precipitation (mm) during the period:

Mon, 16 OCT 2023 at 00Z -to- Tue, 24 OCT 2023 at 00Z

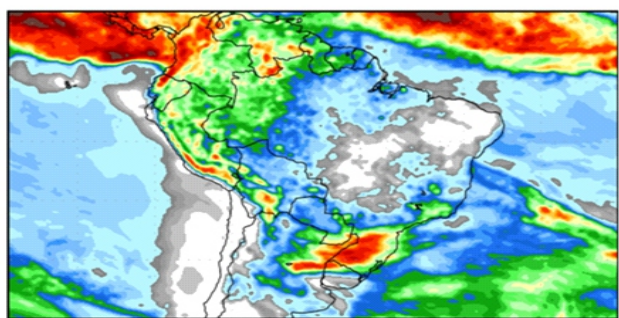


Figura 4: Prognóstico do COLA

Segundo o COLA (Center for Ocean-Land-Atmosphere Studies), o prognóstico de precipitação para o período de 16 a 24 de outubro de 2023 indica que os maiores volumes de precipitação poderão ocorrer sobre o Acre, faixa oeste do estado do Amazonas, e norte do estado de Roraima, com acumulados previstos superiores a 30 mm, por conta do desenvolvimento de áreas de instabilidade sobre a Amazônia Ocidental, aumentando as condições para chuvas na região. Além disso, indica que o enfraquecimento da massa de ar seco sobre a Amazônia Oriental, dificultando a formação de nuvens carregadas, por consequência, as chuvas seguirão reduzidas nesta região.