

Figura 1: Mapa de Distribuição das Plataformas de Coleta de Dados

Os dados de níveis dos rios entre os dias 06 a 08/11/21 apontam que:

Rio Madeira em Humaitá: subiu 4 cm, encontra-se com seu nível em **1084 cm**.

Rio Solimões em Manacapuru: subiu 5 cm, encontra-se com seu nível em **1015 cm**.

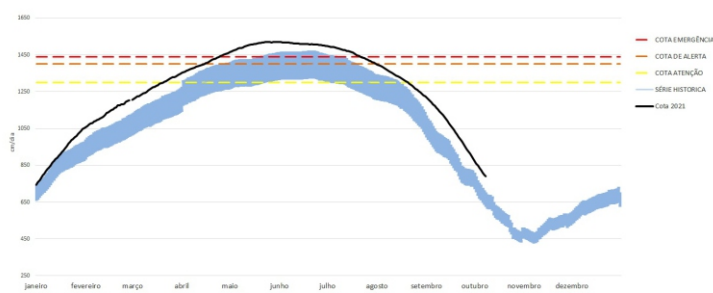
Rio Purus em Lábrea: não apresentou dados.

Rio Negro em Curicuriari: subiu 25 cm, encontra-se com seu nível em **1014 cm**, em relação ao ano anterior está **83 cm** acima.

Rio Solimões em Tefé: desceu 6 cm, encontra-se com seu nível em **568 cm**, em relação ao ano anterior está **43 cm** abaixo.

Rio Solimões em Tabatinga: subiu 23 cm, encontra-se com seu nível em **573 cm**, em relação ao ano anterior está **351 cm** acima.

COTAGRAMA 1: RIO AMAZONAS - ITACOATIARA
ESTACÃO - 16030000

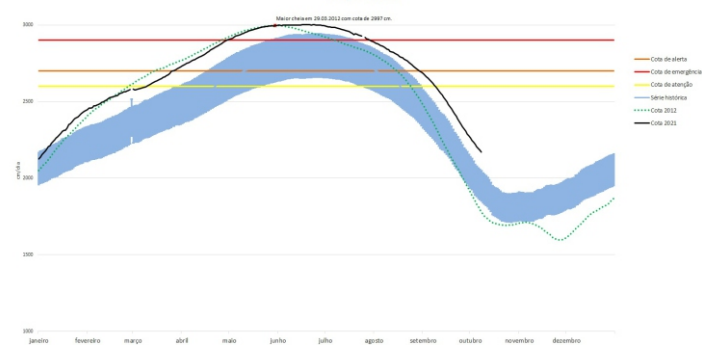


O Rio Amazonas em Itacoatiara subiu 2 cm, encontra-se em processo de vazante com seu nível em **589 cm**, em relação ao ano anterior está **240 cm** acima.

Para o período, o **Rio Amazonas** está **711 cm** abaixo da cota de atenção (**1300 cm**). Em 08 de novembro de 2009, ano de maior cheia, o rio estava com **571 cm**. Este ano o Rio Amazonas está **18 cm** acima em relação ao mesmo período em 2009.

O cotagrama 1 mostra o comportamento do Rio Amazonas em uma determinada série de anos.

COTAGRAMA 2: RIO NEGRO - MANAUS
ESTACÃO - 14900000



O Rio Negro em Manaus subiu 3 cm, encontra-se em processo de vazante com seu nível em **1948 cm**, em relação ao ano anterior está **286 cm** acima.

Para o período, o **Rio Negro** está **652 cm** abaixo da cota de atenção (**2600 cm**). Em 08 de novembro de 2012, ano de maior cheia, o rio estava com **1708 cm**. Este ano o Rio Negro está **240 cm** acima em relação ao mesmo período em 2012.

O cotagrama 2 mostra o comportamento do Rio Negro em uma determinada série de anos.

Tabela 1: informações de cotas nas principais calhas dos rios.

— Variação Min. Subindo Descendo MT - Manutenção SL - Sem Leitura SR - Sem Referência

Rio	Localização	Cota (cm) Novembro/2020			Cota Atual (cm) Novembro/2021			Variação (cm)		NÍVEIS DE REFERÊNCIA CHEIA			Cotas Min Max
		SEX 06	SAB 07	DOM 08	SAB 06	DOM 07	SEG 08	2021	2020/2021	ATENÇÃO	ALERTA	EMERGÊNCIA	
Rio Negro	Manaus	1660	1660	1661	1945	1946	1948	3	286	2600	2700	2900	1363 2997
	Curicuriari(SGC)	905	913	918	989	996	1014	25	83	SR	SR	SR	504 1525
Rio Solimões	Tabatinga	236	218	206	550	569	573	23	351	SR	SR	SR	86 1382
	Tefé Estirão	602	615	625	574	572	568	-6	-43	SR	SR	SR	0,08 1602
	Manacapuru	744	746	748	1010	SL	1015	5	-	1490	1590	1960	495 2078
Rio Amazonas	Itacoatiara	351	348	347	587	588	589	2	240	1300	1400	1440	91 2344
Rio Madeira	Humaitá	SL	SL	SL	1080	1086	1084	4	-	2200	2250	2350	88 2563
Rio Purus	Lábrea	SL	SL	SL	545	555	SL	-	-	SR	SR	SR	130 2179
Rio Juruá	Eirunepé-Montante	SL	SL	SL	SL	SL	SL	-	-	SR	SR	SR	143 1731

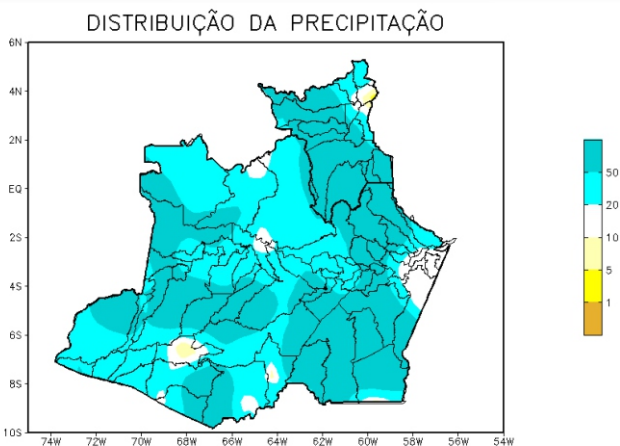


Figura 2: Mapa de Distribuição de Precipitação nos estados do Amazonas e Roraima no período de 25/10/2021 a 31/10/2021

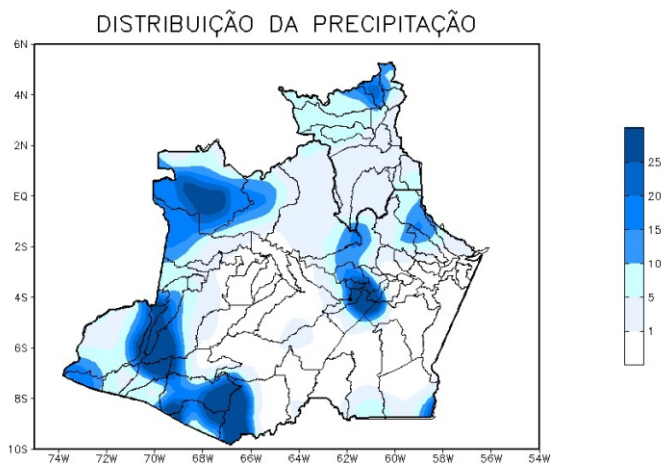


Figura 3: Mapa de distribuição da precipitação no estado do Amazonas e Roraima no dia 08/11/2021

Precipitation Forecasts

Precipitation (mm)
during the period:

Wed, 03 NOV 2021 at 00Z -to- Thu, 11 NOV 2021 at 00Z

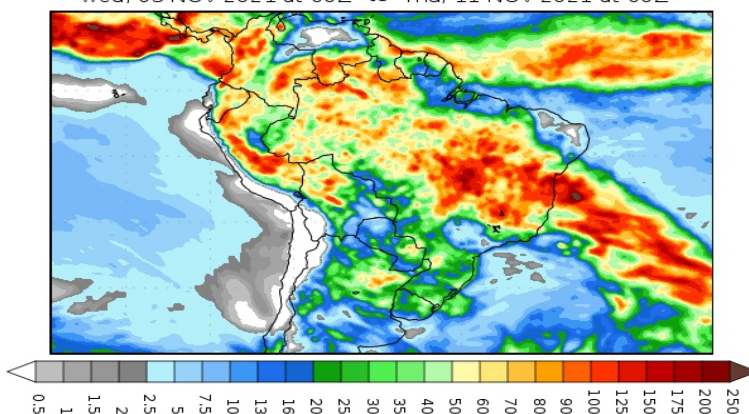


Figura 4: Prognóstico do COLA

A climatologia da precipitação a partir do mês de outubro na região Amazônica apresenta os valores máximos de chuva orientados no sentido noroeste-sudeste da Amazônia, que compreende grande parte do Amazonas, sul do Pará e os estados do Acre, Rondônia, Mato Grosso e Tocantins. Os valores mínimos de chuva a partir deste mês, segundo a climatologia, encontram-se na porção norte e nordeste da Amazônia Legal, abrangendo o Amapá e o norte dos estados de Roraima, Pará e Maranhão.

Para o período de 25 a 31 de outubro de 2021 no Amazonas, os registros acima de 50 mm (áreas em tons de azul intenso) foram observados no centro-oeste e faixa leste.

A figura 3, mostra a distribuição de precipitação no dia 08 de novembro. Os índices entre 10 a 25 mm ocorreram concentrados nas porções do extremo sudoeste, oeste, noroeste, centro estendendo-se a norte nordeste e extremo sudeste; nas demais regiões houve índices de 1 a 5 mm de precipitação.

Segundo o COLA (Center for Ocean-Land-Atmosphere Studies), o prognóstico de precipitação para o período de 03 a 11 de novembro de 2021 indica que volumes expressivos de precipitação, acima de 50 mm, poderão se concentrar sobre boa parte da Amazônia Legal, com exceção apenas do sul do Amapá e faixas norte do Pará e Maranhão. Tais volumes de precipitação estão associados a áreas de instabilidade favorecidas pelo deslocamento de sistemas frontais pelo Sudeste do Brasil e também pela Zona de Convergência Intertropical (ZCIT), os quais intensificam a convecção e a ocorrência de chuvas.