

Figura 1: Mapa de Distribuição das Plataformas de Coleta de Dados

Os dados de níveis dos rios entre os dias 08 a 09/11/21 apontam que:

**Rio Madeira em Humaitá: subiu 9 cm**, encontra-se com seu nível em **1093 cm**.

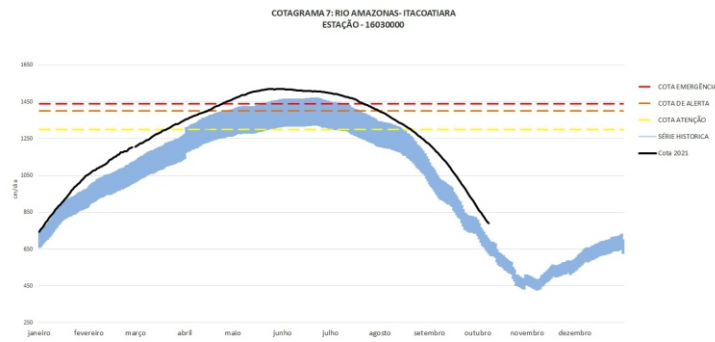
**Rio Solimões em Manacapuru: subiu 5 cm**, encontra-se com seu nível em **1020 cm**, em relação ao ano anterior está **268 cm** acima.

**Rio Purus em Lábrea: encontra-se com seu nível em 577 cm.**

**Rio Negro em Curicuriari: subiu 20 cm**, encontra-se com seu nível em **1034 cm**, em relação ao ano anterior está **110 cm** acima.

**Rio Solimões em Tefé: encontra-se com seu nível em 568 cm**, em relação ao ano anterior está **66 cm** abaixo.

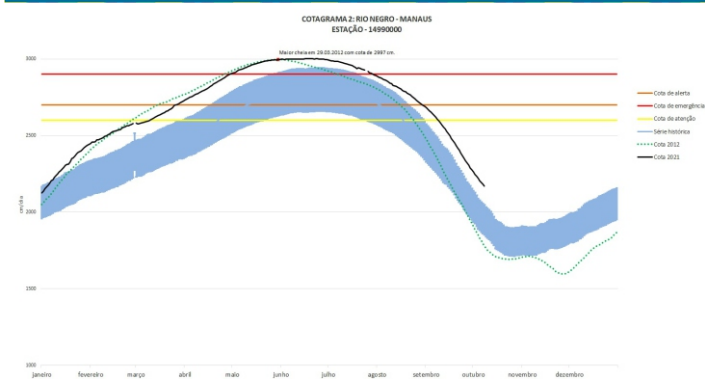
**Rio Solimões em Tabatinga: subiu 3 cm**, encontra-se com seu nível em **576 cm**, em relação ao ano anterior está **382 cm** acima.



**O Rio Amazonas em Itacoatiara subiu 3 cm**, encontra-se em processo de vazante com seu nível em **592 cm**, em relação ao ano anterior está **245 cm** acima.

Para o período, o **Rio Amazonas** está **708 cm** abaixo da cota de atenção (**1300 cm**). Em 09 de novembro de 2009, ano de maior cheia, o rio estava com **567 cm**. Este ano o Rio Amazonas está **25 cm** acima em relação ao mesmo período em 2009.

O cotograma 1 mostra o comportamento do Rio Amazonas em uma determinada série de anos.



**O Rio Negro em Manaus subiu 5 cm**, encontra-se em processo de vazante com seu nível em **1953 cm**, em relação ao ano anterior está **290 cm** acima.

Para o período, o **Rio Negro** está **647 cm** abaixo da cota de atenção (**2600 cm**). Em 09 de novembro de 2012, ano de maior cheia, o rio estava com **1704 cm**. Este ano o Rio Negro está **249 cm** acima em relação ao mesmo período em 2012.

O cotograma 2 mostra o comportamento do Rio Negro em uma determinada série de anos.

Tabela 1: informações de cotas nas principais calhas dos rios.

— Variação Min.    Subindo    Descendo    MT - Manutenção    SL - Sem Leitura    SR - Sem Referência

Rio	Localização	Cota (cm)		Cota Atual (cm)		Variação (cm)		NÍVEIS DE REFERÊNCIA CHEIA			Cotas Min   Max
		NOVEMBRO/2020	NOVEMBRO/2021	NOVEMBRO/2020	NOVEMBRO/2021	2021	2020/2021	ATENÇÃO	ALERTA	EMERGÊNCIA	
Rio Negro	Manaus	1661	1663	1948	1953	5	290	2600	2700	2900	1363   2997
	Curicuriari (SGC)	918	924	1014	1034	20	110	SR	SR	SR	504   1525
Rio Solimões	Tabatinga	206	194	573	576	3	382	SR	SR	SR	86   1382
	Tefé Estirão	625	634	568	568	0	-66	SR	SR	SR	0,08   1602
	Manacapuru	748	752	1015	1020	5	268	1490	1590	1960	495   2078
Rio Amazonas	Itacoatiara	347	347	589	592	3	245	1300	1400	1440	91   2344
Rio Madeira	Humaitá	SL	SL	1084	1093	9	-	2200	2250	2350	88   2563
Rio Purus	Lábrea	SL	587	SL	577	-	-	SR	SR	SR	130   2179
Rio Juruá	Eirunepé-Montante	SL	SL	SL	SL	-	-	SR	SR	SR	143   1731

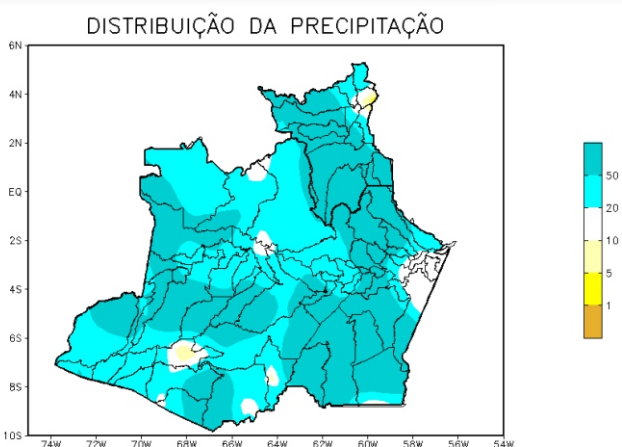


Figura 01 – Mapa de distribuição da precipitação nos estados do Amazonas e Roraima ( 25/10/2021 a 31/10/2021 )

Figura 2: Mapa de Distribuição de Precipitação nos estados do Amazonas e Roraima no período de 25/10/2021 a 31/10/2021

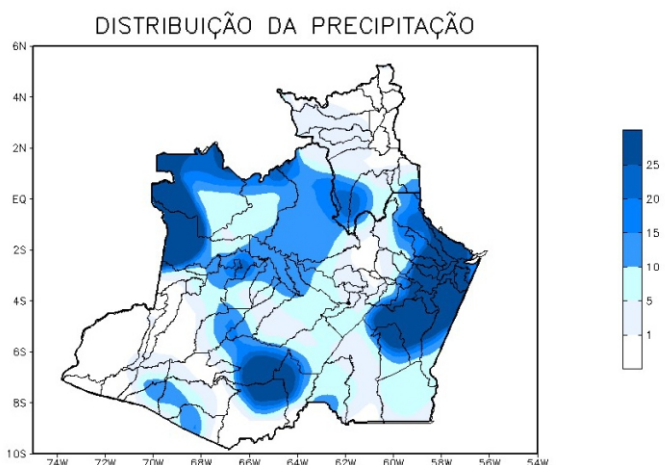


Figura 01 – Mapa de distribuição da precipitação nos estados do Amazonas e Roraima ( 09/11/2021 )

Figura 3: Mapa de distribuição da precipitação no estado do Amazonas e Roraima no dia 09/11/2021

## Precipitation Forecasts

Precipitation (mm)  
during the period:

Wed, 03 NOV 2021 at 00Z -to- Thu, 11 NOV 2021 at 00Z

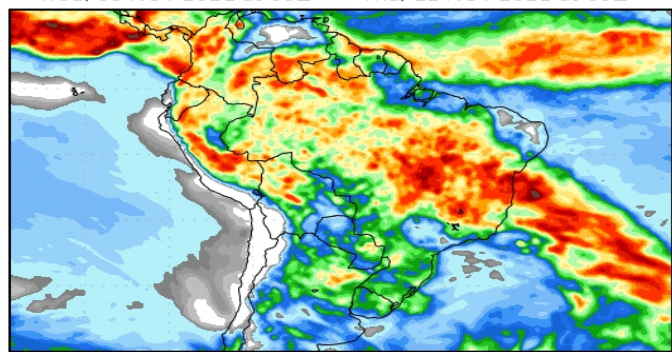


Figura 4: Prognóstico do COLA

A climatologia da precipitação a partir do mês de outubro na região Amazônica apresenta os valores máximos de chuva orientados no sentido noroeste-sudeste da Amazônia, que compreende grande parte do Amazonas, sul do Pará e os estados do Acre, Rondônia, Mato Grosso e Tocantins. Os valores mínimos de chuva a partir deste mês, segundo a climatologia, encontram-se na porção norte e nordeste da Amazônia Legal, abrangendo o Amapá e o norte dos estados de Roraima, Pará e Maranhão.

Para o período de 25 a 31 de outubro de 2021 no Amazonas, os registros acima de 50 mm (áreas em tons de azul intenso) foram observados no centro-oeste e faixa leste.

A figura 3, mostra a distribuição de precipitação no dia 09 de novembro. Os índices entre 10 a 25 mm ocorreram concentrados nas porções do nordeste/leste, faixa do centro estendendo-se a norte e extremo noroeste, sul e sudoeste; nas demais regiões houve índices de 1 a 5 mm de precipitação.

Segundo o COLA (Center for Ocean-Land-Atmosphere Studies), o prognóstico de precipitação para o período de 03 a 11 de novembro de 2021 indica que volumes expressivos de precipitação, acima de 50 mm, poderão se concentrar sobre boa parte da Amazônia Legal, com exceção apenas do sul do Amapá e faixas norte do Pará e Maranhão. Tais volumes de precipitação estão associados a áreas de instabilidade favorecidas pelo deslocamento de sistemas frontais pelo Sudeste do Brasil e também pela Zona de Convergência Intertropical (ZCIT), os quais intensificam a convecção e a ocorrência de chuvas.