

BOLETIM HIDROMETEOROLÓGICO

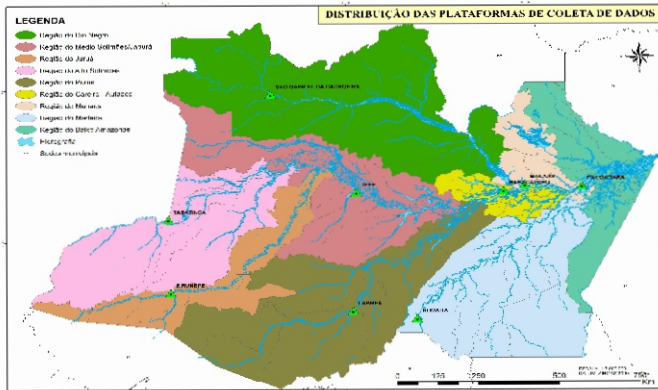
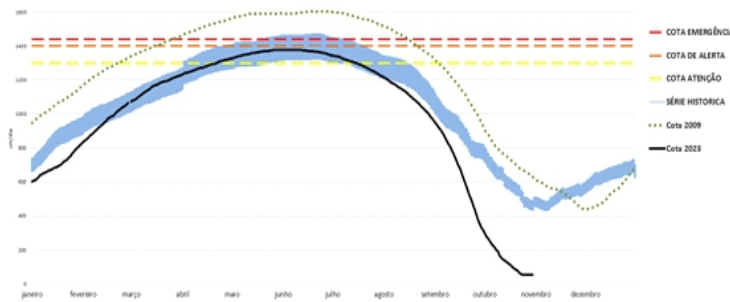


Figura 1: Mapa de Distribuição das Plataformas de Coleta de Dados

Os dados de níveis dos rios entre os dias **02 a 03/11/23** apontam que:

- Rio Madeira (Humaitá):** atingiu a cota de **912 cm**, em relação ao ano anterior está **285 cm** abaixo.
- Rio Solimões (Manacapuru):** **subiu 5 cm**, atingindo a cota de **352 cm**, em relação ao ano anterior está **389 cm** abaixo.
- Rio Purus (Lábrea):** **desceu 1 cm**, atingindo a cota de **413 cm**, em relação ao ano anterior está **233 cm** abaixo.
- Rio Negro (Curicuriari):** **desceu 13 cm**, atingindo a cota de **669 cm**, em relação ao ano anterior está **287 cm** abaixo.
- Rio Solimões (Tefé):** não apresentou dados.
- Rio Solimões (Tabatinga):** **desceu 12 cm**, atingindo a cota de **89 cm**, em relação ao ano anterior está **433 cm** abaixo.
- Rio Juruá (Eirunepé):** **desceu 6 cm**, atingindo a cota de **401 cm**.

COTAGRAMA 1: RIO AMAZONAS - ITACOATIARA
ESTÇÃO - 14030000

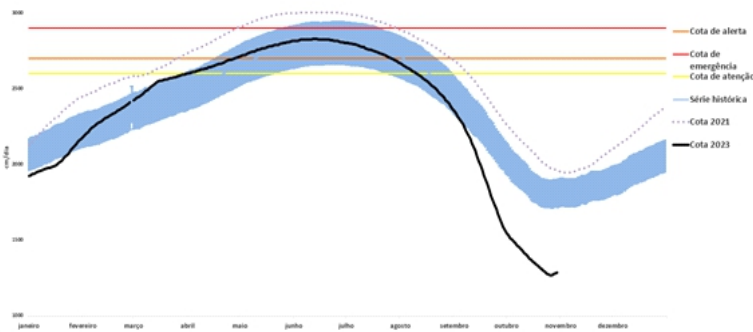


O Rio Amazonas em Itacoatiara: **subiu 3 cm**, atingindo a cota de **70 cm**, em relação ao ano anterior está **285 cm** abaixo.

Em **03 de novembro (Cheia Histórica/2009)**, o rio estava com **601 cm**. Este ano o Rio Amazonas está **531 cm** abaixo em relação ao mesmo período em **2009**.

O **cotograma 1** mostra o comportamento do **Rio Amazonas** em uma determinada série de anos.

COTAGRAMA 2: RIO NEGRO - MANAUS
ESTÇÃO - 14990000
Maior cheia em 04/06/2021, com cota de 1945 cm.



O Rio Negro em Manaus: **subiu 6 cm**, atingindo a cota de **1314 cm**, em relação ao ano anterior está **350 cm** abaixo.

Em **03 de novembro (Cheia Histórica/2021)**, o rio estava com **1945 cm**. Este ano o Rio Negro está **631 cm** abaixo em relação ao mesmo período em **2021**.

O **cotograma 2** mostra o comportamento do **Rio Negro** em uma determinada série de anos.

Tabela 01: Informações de cotas nas principais calhas dos rios.

Rio	Localização	Cota (cm)		Cota Atual (cm)		Variação (cm)		NÍVEIS DE REFERÊNCIA (cm)			COTAS (cm)	
		Novembro/2022		Novembro/2023				CHEIA			Mín.	Máx
		QUA 02	QUI 03	QUI 02	SEX 03	2023	2022/2023	ATENÇÃO	ALERTA	EMERGÊNCIA		
Rio Negro	Manaus	1651	1664	1308	1314	6	-350	2600	2700	2900	1270	3002
	Curicuriari(SGC)	937	956	682	669	-13	-287	1025	1053	1091	504	1525
Rio Solimões	Tabatinga	512	522	101	89	-12	-433	1171	1218	1253	86	1382
	Tefé-Missões	375	400	SL	SL	-	-	SR	SR	SR	0,08	1602
	Manacapuru	724	741	347	352	5	-389	1490	1590	1960	495	2078
Rio Amazonas	Itacoatiara	349	355	67	70	3	-285	1300	1400	1440	91	2344
Rio Madeira	Humaitá	1208	1197	SL	912	-	-285	2200	2250	2350	88	2563
Rio Purus	Lábrea	614	646	414	413	-1	-233	2000	2050	2100	130	2179
Rio Juruá	Eirunepé-Montante	SL	SL	401	395	-6	-	1600	1650	1700	143	1731

DISTRIBUIÇÃO DA PRECIPITAÇÃO PARA A AMAZÔNIA OCIDENTAL

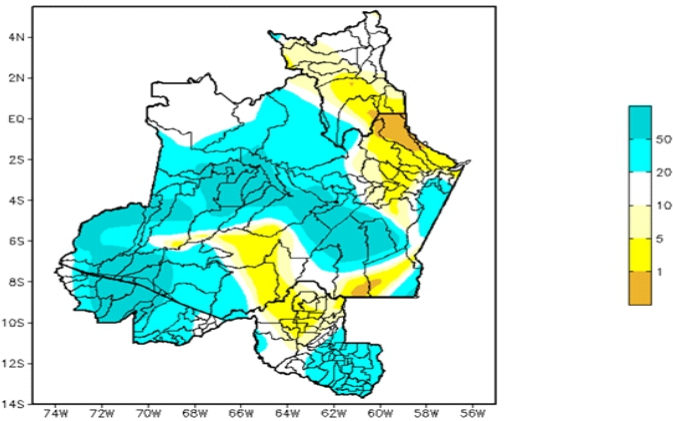


Figura 2: Mapa de Distribuição de Precipitação nos estados do Amazonas e Roraima no período de 09/10/2023 a 15/10/2023

A climatologia da precipitação a partir do mês de outubro na região Amazônica apresenta os valores máximos de chuva orientados no sentido noroeste-sudeste da Amazônia, que compreende grande parte do Amazonas, sul do Pará e os estados do Acre, Rondônia, Mato Grosso e Tocantins. Os valores mínimos de chuva a partir deste mês, segundo a climatologia, encontram-se na porção norte e nordeste da Amazônia Legal, abrangendo o Amapá e o norte dos estados de Roraima, Pará e Maranhão.

No período de 09 a 15 de outubro de 2023 no Amazonas, registros abaixo de 01 mm (áreas em tom de amarelo mais escuro) foram registrados nos municípios de Uruará, norte dos municípios de Presidente Figueiredo e Nhamundá, e sul dos municípios de Manicoré e Apuí. Acumulados superiores a 20 mm predominaram sobre grande parte do estado.

DISTRIBUIÇÃO DA PRECIPITAÇÃO PARA A AMAZÔNIA OCIDENTAL

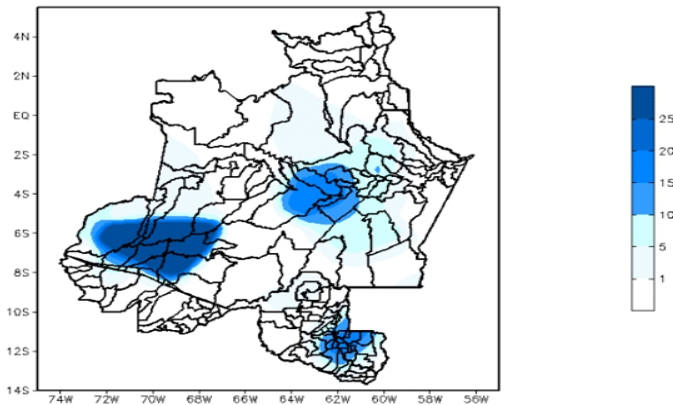


Figura 3: Mapa de distribuição da precipitação no estado do Amazonas e Roraima no dia 17/10/2023

A figura 3, mostra a distribuição da precipitação no dia 17 de outubro. Houveram índices de 10 a 25 mm em porções distribuídas a centro e sudoeste do estado do Amazonas; Nas demais regiões predominaram índices de 1 a 15 mm de precipitação.

Precipitation Forecasts

Precipitation (mm) during the period:

Mon, 16 OCT 2023 at 00Z -to- Tue, 24 OCT 2023 at 00Z

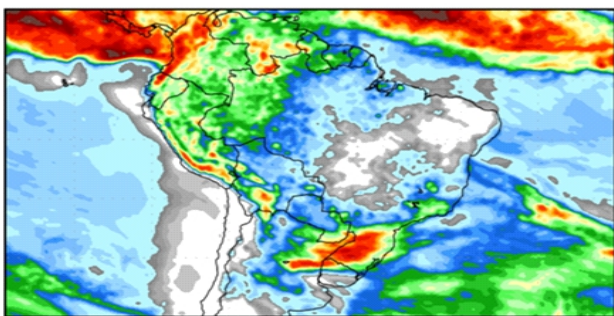


Figura 4: Prognóstico do COLA

Segundo o COLA (Center for Ocean-Land-Atmosphere Studies), o prognóstico de precipitação para o período de 16 a 24 de outubro de 2023 indica que os maiores volumes de precipitação poderão ocorrer sobre o Acre, faixa oeste do estado do Amazonas, e norte do estado de Roraima, com acumulados previstos superiores a 30 mm, por conta do desenvolvimento de áreas de instabilidade sobre a Amazônia Ocidental, aumentando as condições para chuvas na região. Além disso, indica que o enfraquecimento da massa de ar seco sobre a Amazônia Oriental, dificultando a formação de nuvens carregadas, por consequência, as chuvas seguirão reduzidas nesta região.