

Figura 1: Mapa de Distribuição das Plataformas de Coleta de Dados

Os dados de níveis dos rios entre os dias **09 a 10/11/22** apontam que:

Rio Madeira (Humaitá): desceu 10 cm, atingindo a cota de **1202 cm**.

Rio Solimões (Manacapuru): subiu 13 cm, atingindo a cota de **848 cm**.

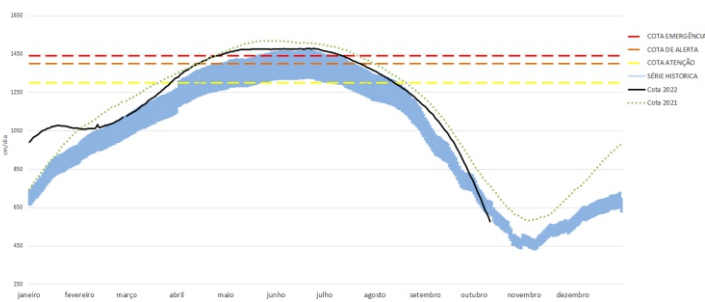
Rio Purus (Lábrea): não apresentou dados.

Rio Negro (Curicuriari): desceu 20 cm, atingindo a cota de **958 cm**.

Rio Solimões (Tefé): desceu 10 cm, atingindo cota de **541 cm**, em relação ao ano anterior está **32 cm** abaixo.

Rio Solimões (Tabatinga): desceu 4 cm, atingindo cota de **464 cm**, em relação ao ano anterior está **113 cm** abaixo.

COTAGRAMA 1: RIO AMAZONAS - ITACOATIARA
ESTÇÃO - 16030000

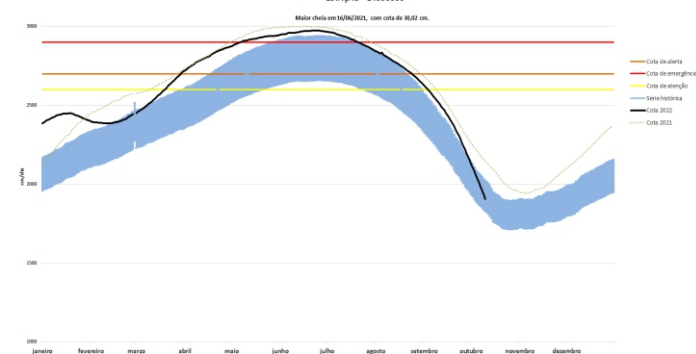


O **Rio Amazonas em Itacoatiara subiu 11 cm**, atingindo cota de **425 cm**, em relação ao ano anterior está **171 cm** abaixo.

Em 10 de novembro (**Cheia Histórica/2009**), o rio estava com **563 cm**. Este ano o Rio Amazonas está **138 cm** abaixo em relação ao mesmo período em **2009**

O **cotagrama 1** mostra o comportamento do **Rio Amazonas** em uma determinada série de anos.

COTAGRAMA 2: RIO NEGRO - MANAUS
ESTÇÃO - 14990000



O **Rio Negro em Manaus subiu 14 cm**, atingindo cota de **1753 cm**, em relação ao ano anterior (**Cheia Histórica/2021**) está **205 cm** abaixo.

O **cotagrama 2** mostra o comportamento do **Rio Negro** em uma determinada série de anos.

Tabela 1: informações de cotas nas principais calhas dos rios.

Rio	Localização	Cota (cm) Novembro/2021		Cota Atual (cm) Novembro/2022		Variação (cm)		NÍVEIS DE REFERÊNCIA (cm) CHEIA			COTAS (cm)	
		TER 09	QUA 10	QUA 09	QUI 10	2022	2021/2022	ATENÇÃO	ALERTA	EMERGÊNCIA	Mín.	Máx
Rio Negro	Manaus	1953	1958	1739	1753	14	-205	2600	2700	2900	1363	3002
	Curicuriari(SGC)	1034	1049	978	958	-20	-91	SR	SR	SR	504	1525
Rio Solimões	Tabatinga	576	577	468	464	-4	-113	SR	SR	SR	86	1382
	Tefé Estirão	551	573	551	541	-10	-32	SR	SR	SR	0,08	1602
	Manacapuru	1020	1024	835	848	13	-176	1490	1590	1960	495	2078
Rio Amazonas	Itacoatiara	592	596	414	425	11	-171	1300	1400	1440	91	2344
Rio Madeira	Humaitá	1093	1095	1212	1202	-10	107	2200	2250	2350	88	2563
Rio Purus	Lábrea	577	587	769	SL	-	-	SR	SR	SR	130	2179
Rio Juruá	Eirunepé-Montante	SL	SL	SL	SL	-	-	SR	SR	SR	143	1731

DISTRIBUIÇÃO DA PRECIPITAÇÃO

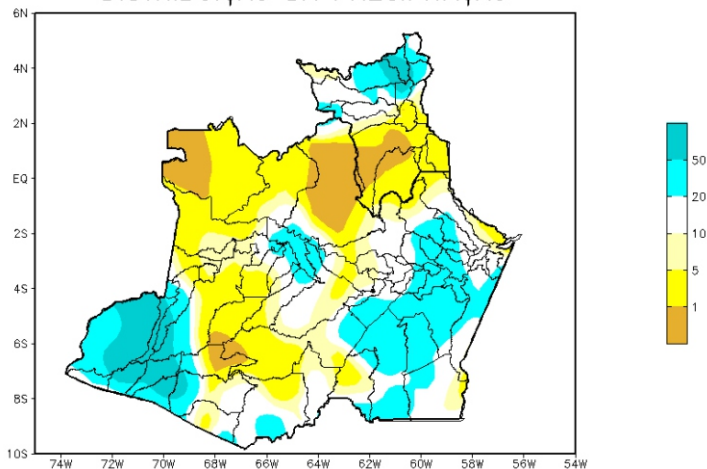


Figura 2: Mapa de Distribuição de Precipitação nos estados do Amazonas e Roraima no período de 03/10/2022 a 09/10/2022

A climatologia da precipitação a partir do mês de outubro na região Amazônica apresenta os valores máximos de chuva orientados no sentido noroeste-sudeste da Amazônia, que compreende grande parte do Amazonas, sul do Pará e os estados do Acre, Rondônia, Mato Grosso e Tocantins. Os valores mínimos de chuva a partir deste mês, segundo a climatologia, encontram-se na porção norte e nordeste da Amazônia Legal, abrangendo o Amapá e o norte dos estados de Roraima, Pará e Maranhão.

Para o período de 03 a 09 de outubro de 2022 no Amazonas, acumulados abaixo de 01 mm (áreas em tom de amarelo mais intenso) ficaram restritos aos municípios de São Gabriel da Cachoeira, Santa Isabel do Rio Negro e Barcelos ao norte, e áreas setorizadas de Itamarati, Tapauá e Carauari. Registros acima de 50 mm (áreas em tom de azul intenso) foram observados ao sudoeste do estado.

DISTRIBUIÇÃO DA PRECIPITAÇÃO

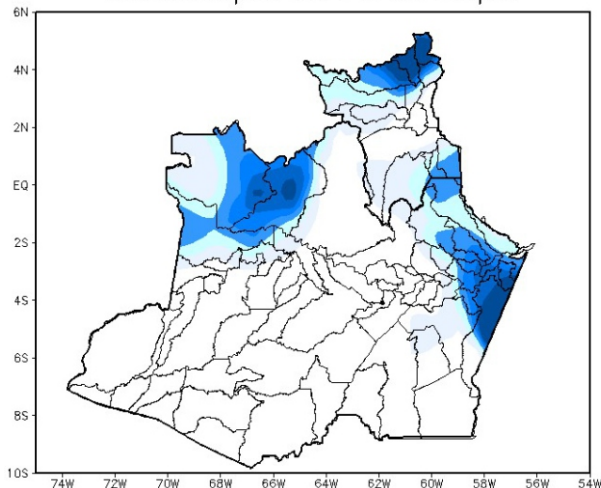


Figura 3: Mapa de distribuição da precipitação no estado do Amazonas e Roraima no dia 08/11/2022

A figura 3, mostra a distribuição de precipitação no dia 08 de novembro. Houveram índices maiores de 10 a 25 mm em porções distribuídas em toda área do extremo norte, leste, noroeste e uma pequena porção no nordeste do Estado do Amazonas; Nas demais regiões predominaram índices de 1 a 15 mm de precipitação.

Precipitation Forecasts

Precipitation (mm)
during the period:

Mon, 10 OCT 2022 at 00Z -to- Tue, 18 OCT 2022 at 00Z

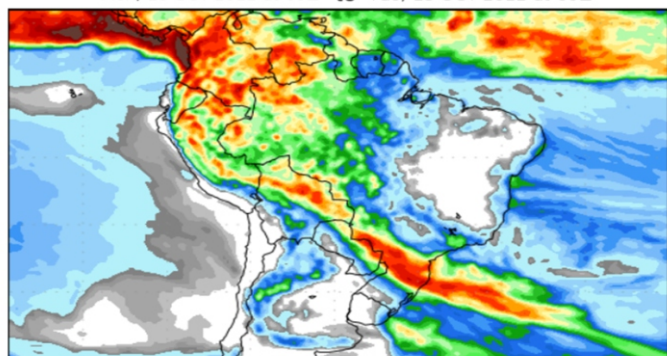


Figura 4: Prognóstico do COLA

Segundo o COLA (Center for Ocean-Land-Atmosphere Studies), o prognóstico de precipitação para o período 10 a 18 de outubro de 2022 indica que os maiores volumes de precipitação poderão ocorrer sobre as faixas oeste de Roraima e centro-oeste do Amazonas, com acumulados superiores a 50 mm. Tais volumes de precipitação são favorecidos principalmente pelas incursões de sistemas frontais pelo Sudeste do país que, por sua vez, intensificam a convecção e a ocorrência de chuvas.