

BOLETIM HIDROMETEOROLÓGICO

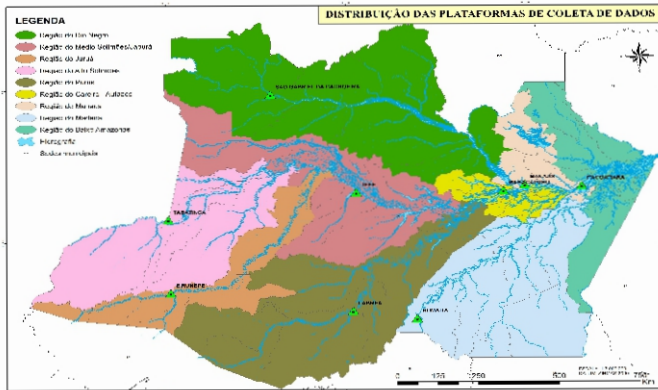
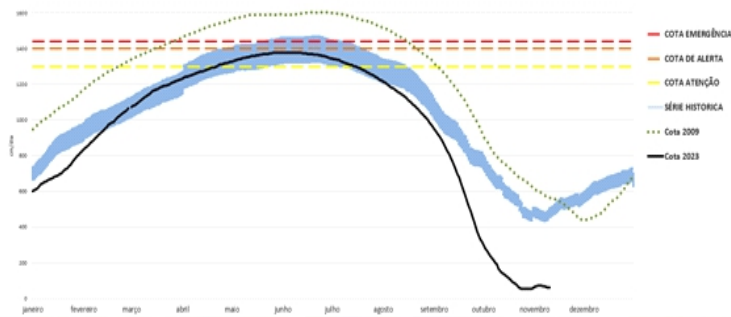


Figura 1: Mapa de Distribuição das Plataformas de Coleta de Dados

Os dados de níveis dos rios entre os dias **11 a 13/11/23** apontam que:

- Rio Madeira (Humaitá):** **desceu 11 cm** atingindo a cota de **1041 cm**, em relação ao ano anterior está **121 cm** abaixo.
- Rio Solimões (Manacapuru):** **desceu 4 cm**, atingindo a cota de **334 cm**, em relação ao ano anterior está **548 cm** abaixo.
- Rio Purus (Lábrea):** não apresentou dados.
- Rio Negro (Curicuriari):** **subiu 22 cm**, atingindo a cota de **667 cm**, em relação ao ano anterior está **245 cm** abaixo.
- Rio Solimões (Tefé):** não apresentou dados.
- Rio Solimões (Tabatinga):** **subiu 40 cm**, atingindo a cota de **202 cm**, em relação ao ano anterior está **242 cm** abaixo.
- Rio Juruá (Eirunepé):** **subiu 18 cm**, atingindo a cota de **398 cm**.

COTAGRAMA 1: RIO AMAZONAS- ITACOATIARA
ESTÇÃO - 14693000

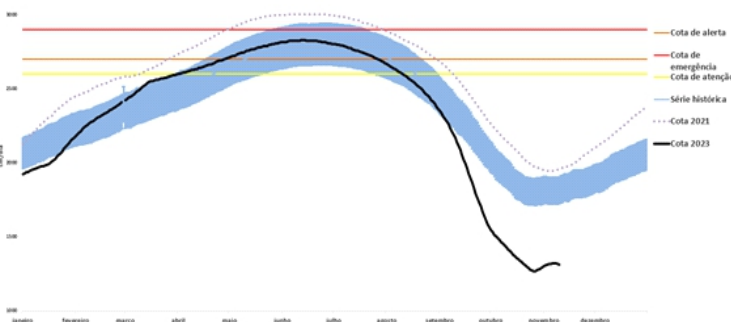


O Rio Amazonas em Itacoatiara: **mantve** a cota de **62 cm**, em relação ao ano anterior está **393 cm** abaixo.

Em **13 de novembro (Cheia Histórica/2009)**, o rio estava com **554 cm**. Este ano o Rio Amazonas está **492 cm** abaixo em relação ao mesmo período em **2009**

O **cotograma 1** mostra o comportamento do **Rio Amazonas** em uma determinada série de anos.

COTAGRAMA 2: RIO NEGRO - MANAUS
ESTÇÃO - 14990000
Maior cheia em 16/06/2021, com cota de 1623 cm.



O Rio Negro em Manaus: **desceu 3 cm**, atingindo a cota de **1304 cm**, em relação ao ano anterior está **484 cm** abaixo.

Em **13 de novembro (Cheia Histórica/2021)**, o rio estava com **1969 cm**. Este ano o Rio Negro está **665 cm** abaixo em relação ao mesmo período em **2021**.

O **cotograma 2** mostra o comportamento do **Rio Negro** em uma determinada série de anos.

Tabela 01: Informações de cotas nas principais calhas dos rios.

Rio	Localização	Cota (cm) Novembro/2022			Cota Atual (cm) Novembro/2023			Variação (cm)		NÍVEIS DE REFERÊNCIA CHEIA			COTAS (cm)	
		SEX 11	SAB 12	DOM 13	SAB 11	DOM 12	SEG 13	2023	2022/2023	ATENÇÃO	ALERTA	EMERGÊNCIA	Mín.	Máx
Rio Negro	Manaus	1765	1776	1788	1309	1307	1304	-3	-484	2600	2700	2900	1270	3002
	Curicuriari(SGC)	939	925	912	625	645	667	22	-245	1025	1053	1091	504	1525
Rio Solimões	Tabatinga	462	454	444	111	162	202	40	-242	1171	1218	1253	86	1382
	Tefé-Missões	514	513	510	SL	SL	SL	-	-	SR	SR	SR	0,08	1602
Manacapuru	860	872	882	342	338	334	-4	-548	1490	1590	1960	495	2078	
Rio Amazonas	Itacoatiara	436	445	455	59	62	62	0	-393	1300	1400	1440	91	2344
Rio Madeira	Humaitá	1187	1173	1162	1058	1052	1041	-11	-121	2200	2250	2350	88	2563
Rio Purus	Lábrea	751	743	726	423	424	SL	-	-	2000	2050	2100	130	2179
Rio Juruá	Eirunepé-Montante	SL	600	SL	374	380	398	18	-	1600	1650	1700	143	1731

DISTRIBUIÇÃO DA PRECIPITAÇÃO PARA A AMAZÔNIA OCIDENTAL

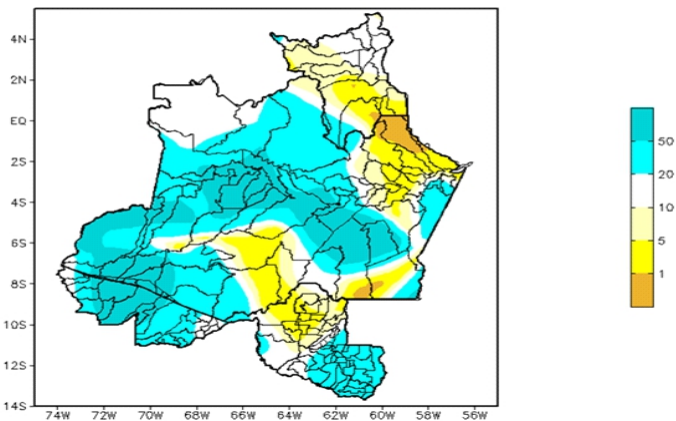


Figura 2: Mapa de Distribuição de Precipitação nos estados do Amazonas e Roraima no período de 09/10/2023 a 15/10/2023

A climatologia da precipitação a partir do mês de outubro na região Amazônica apresenta os valores máximos de chuva orientados no sentido noroeste-sudeste da Amazônia, que compreende grande parte do Amazonas, sul do Pará e os estados do Acre, Rondônia, Mato Grosso e Tocantins. Os valores mínimos de chuva a partir deste mês, segundo a climatologia, encontram-se na porção norte e nordeste da Amazônia Legal, abrangendo o Amapá e o norte dos estados de Roraima, Pará e Maranhão.

No período de 09 a 15 de outubro de 2023 no Amazonas, registros abaixo de 01 mm (áreas em tom de amarelo mais escuro) foram registrados nos municípios de Uruará, norte dos municípios de Presidente Figueiredo e Nhamundá, e sul dos municípios de Manicoré e Apuí. Acumulados superiores a 20 mm predominaram sobre grande parte do estado.

DISTRIBUIÇÃO DA PRECIPITAÇÃO PARA A AMAZÔNIA OCIDENTAL

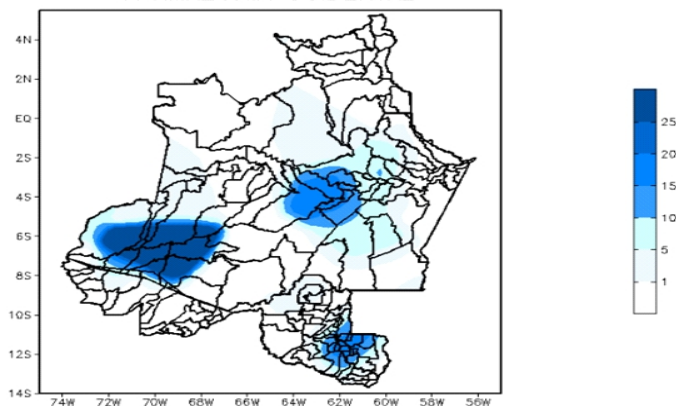


Figura 3: Mapa de distribuição da precipitação no estado do Amazonas e Roraima no dia 17/10/2023

A figura 3, mostra a distribuição da precipitação no dia 17 de outubro. Houveram índices de 10 a 25 mm em porções distribuídas a centro e sudoeste do estado do Amazonas; Nas demais regiões predominaram índices de 1 a 15 mm de precipitação.

Precipitation Forecasts

Precipitation (mm) during the period:

Mon, 16 OCT 2023 at 00Z -to- Tue, 24 OCT 2023 at 00Z

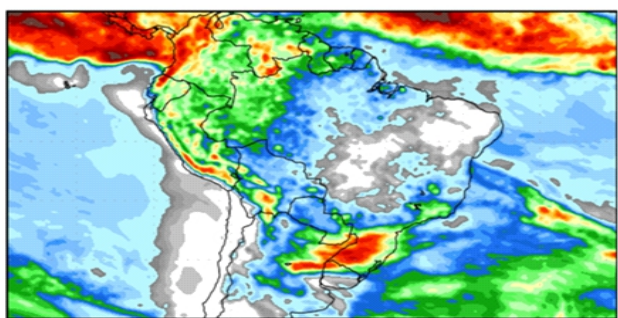


Figura 4: Prognóstico do COLA

Segundo o COLA (Center for Ocean-Land-Atmosphere Studies), o prognóstico de precipitação para o período de 16 a 24 de outubro de 2023 indica que os maiores volumes de precipitação poderão ocorrer sobre o Acre, faixa oeste do estado do Amazonas, e norte do estado de Roraima, com acumulados previstos superiores a 30 mm, por conta do desenvolvimento de áreas de instabilidade sobre a Amazônia Ocidental, aumentando as condições para chuvas na região. Além disso, indica que o enfraquecimento da massa de ar seco sobre a Amazônia Oriental, dificultando a formação de nuvens carregadas, por consequência, as chuvas seguirão reduzidas nesta região.