

# BOLETIM HIDROMETEOROLÓGICO

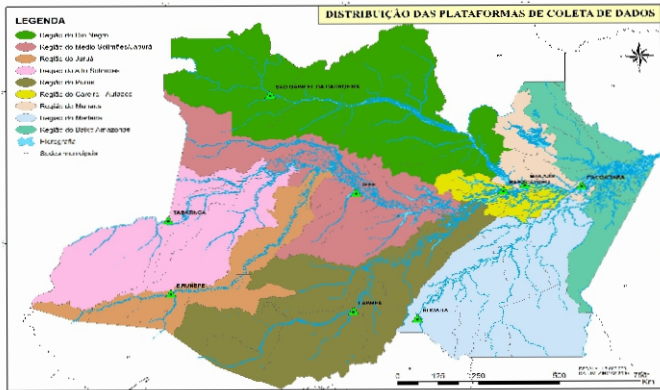
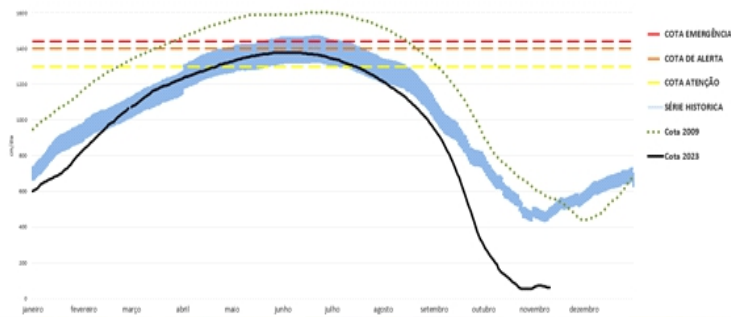


Figura 1: Mapa de Distribuição das Plataformas de Coleta de Dados

Os dados de níveis dos rios entre os dias **13 a 14/11/23** apontam que:

- Rio Madeira (Humaitá):** **desceu 13 cm** atingindo a cota de **1028 cm**, em relação ao ano anterior está **118 cm** abaixo.
- Rio Solimões (Manacapuru):** **desceu 2 cm**, atingindo a cota de **332 cm**, em relação ao ano anterior está **557 cm** abaixo.
- Rio Purus (Lábrea):** **desceu 1 cm**, atingindo a cota de **422 cm**.
- Rio Negro (Curicuriari):** **subiu 26 cm**, atingindo a cota de **693 cm**, em relação ao ano anterior está **213 cm** abaixo.
- Rio Solimões (Tefé):** não apresentou dados.
- Rio Solimões (Tabatinga):** **subiu 47 cm**, atingindo a cota de **249 cm**, em relação ao ano anterior está **160 cm** abaixo.
- Rio Juruá (Eirunepé):** **subiu 40 cm**, atingindo a cota de **438 cm**.

COTAGRAMA 1: RIO AMAZONAS - ITACOATIARA  
ESTÇÃO - 14693000

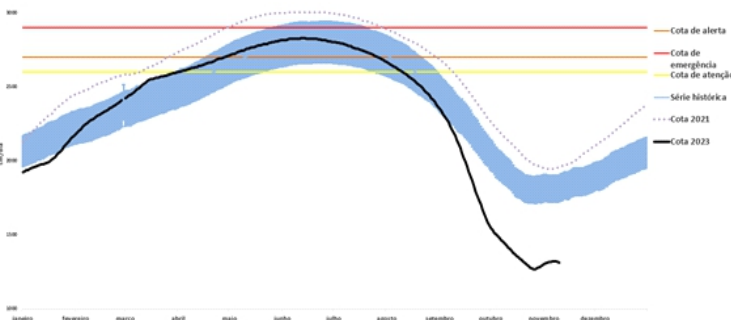


O Rio Amazonas em Itacoatiara: **mantve** a cota de **62 cm**, em relação ao ano anterior está **401 cm** abaixo.

Em **14 de novembro (Cheia Histórica/2009)**, o rio estava com **553 cm**. Este ano o Rio Amazonas está **491 cm** abaixo em relação ao mesmo período em **2009**

O **cotograma 1** mostra o comportamento do **Rio Amazonas** em uma determinada série de anos.

COTAGRAMA 2: RIO NEGRO - MANAUS  
ESTÇÃO - 14990000  
Máx. cheia em 14/06/2021, com cota de 1972 cm.



O Rio Negro em Manaus: **desceu 3 cm**, atingindo a cota de **1301 cm**, em relação ao ano anterior está **500 cm** abaixo.

Em **14 de novembro (Cheia Histórica/2021)**, o rio estava com **1972 cm**. Este ano o Rio Negro está **671 cm** abaixo em relação ao mesmo período em **2021**.

O **cotograma 2** mostra o comportamento do **Rio Negro** em uma determinada série de anos.

Tabela 01: Informações de cotas nas principais calhas dos rios.

Rio	Localização	Cota (cm)		Cota Atual (cm)		Variação (cm)		NÍVEIS DE REFERÊNCIA (cm) CHEIA			COTAS (cm)	
		NOV 13	NOV 14	NOV 13	NOV 14	2023	2022/2023	ATENÇÃO	ALERTA	EMERGÊNCIA	Mín.	Máx
Rio Negro	Manaus	1788	1801	1304	1301	-3	-500	2600	2700	2900	1270	1602
	Curicuriari(SGC)	912	906	667	693	26	-213	1025	1053	1091	504	1525
Rio Solimões	Tabatinga	444	409	202	249	47	-160	1171	1218	1253	86	1382
	Tefé-Missões	510	505	SL	SL	-	-	SR	SR	SR	0,08	1602
	Manacapuru	882	889	334	332	-2	-557	1490	1590	1960	495	2078
Rio Amazonas	Itacoatiara	455	463	62	62	0	-401	1300	1400	1440	91	2344
Rio Madeira	Humaitá	1162	1146	1041	1028	-13	-118	2200	2250	2350	88	2563
Rio Purus	Lábrea	726	SL	423	422	-1	-	2000	2050	2100	130	2179
Rio Juruá	Eirunepé-Montante	SL	528	398	438	40	-90	1600	1650	1700	143	1731

## DISTRIBUIÇÃO DA PRECIPITAÇÃO PARA A AMAZÔNIA OCIDENTAL

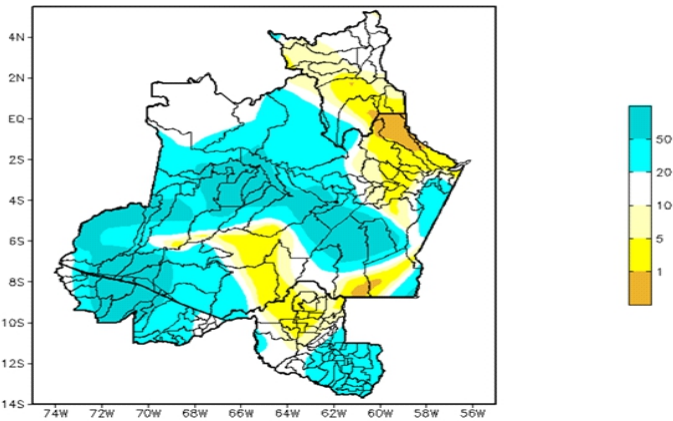


Figura 2: Mapa de Distribuição de Precipitação nos estados do Amazonas e Roraima no período de 09/10/2023 a 15/10/2023

A climatologia da precipitação a partir do mês de outubro na região Amazônica apresenta os valores máximos de chuva orientados no sentido noroeste-sudeste da Amazônia, que compreende grande parte do Amazonas, sul do Pará e os estados do Acre, Rondônia, Mato Grosso e Tocantins. Os valores mínimos de chuva a partir deste mês, segundo a climatologia, encontram-se na porção norte e nordeste da Amazônia Legal, abrangendo o Amapá e o norte dos estados de Roraima, Pará e Maranhão.

No período de 09 a 15 de outubro de 2023 no Amazonas, registros abaixo de 01 mm (áreas em tom de amarelo mais escuro) foram registrados nos municípios de Uruará, norte dos municípios de Presidente Figueiredo e Nhamundá, e sul dos municípios de Manicoré e Apuí. Acumulados superiores a 20 mm predominaram sobre grande parte do estado.

## DISTRIBUIÇÃO DA PRECIPITAÇÃO PARA A AMAZÔNIA OCIDENTAL

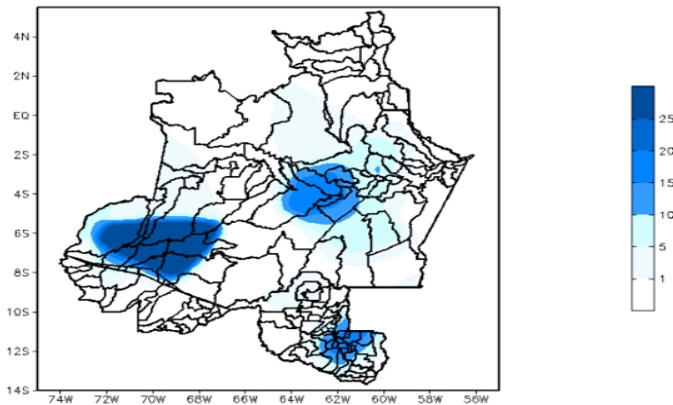


Figura 3: Mapa de distribuição da precipitação no estado do Amazonas e Roraima no dia 17/10/2023

A figura 3, mostra a distribuição da precipitação no dia 17 de outubro. Houveram índices de 10 a 25 mm em porções distribuídas a centro e sudoeste do estado do Amazonas; Nas demais regiões predominaram índices de 1 a 15 mm de precipitação.

## Precipitation Forecasts

Precipitation (mm) during the period:

Mon, 16 OCT 2023 at 00Z -to- Tue, 24 OCT 2023 at 00Z

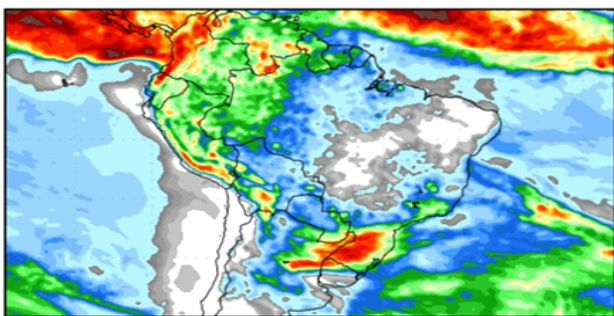


Figura 4: Prognóstico do COLA

Segundo o COLA (Center for Ocean-Land-Atmosphere Studies), o prognóstico de precipitação para o período de 16 a 24 de outubro de 2023 indica que os maiores volumes de precipitação poderão ocorrer sobre o Acre, faixa oeste do estado do Amazonas, e norte do estado de Roraima, com acumulados previstos superiores a 30 mm, por conta do desenvolvimento de áreas de instabilidade sobre a Amazônia Ocidental, aumentando as condições para chuvas na região. Além disso, indica que o enfraquecimento da massa de ar seco sobre a Amazônia Oriental, dificultando a formação de nuvens carregadas, por consequência, as chuvas seguirão reduzidas nesta região.