

Figura 1: Mapa de Distribuição das Plataformas de Coleta de Dados

Os dados de níveis dos rios entre os dias 20 a 22/11/21 apontam que:

Rio Madeira em Humaitá: subiu 42 cm, encontra-se com seu nível em **1271 cm**, em relação ao ano anterior está **198 cm** acima.

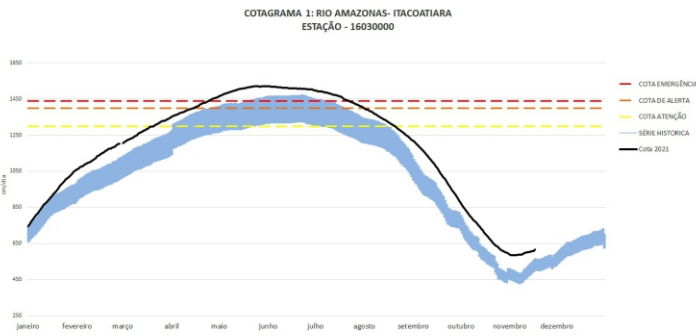
Rio Solimões em Manacapuru: subiu 23 cm, encontra-se com seu nível em **1109 cm**, em relação ao ano anterior está **322 cm** acima.

Rio Purus em Lábrea: subiu 64 cm, encontra-se com seu nível em **764 cm**, em relação ao ano anterior está **158 cm** acima.

Rio Negro em Curicuriari: desceu 16 cm, encontra-se com seu nível em **1057 cm**, em relação ao ano anterior está **143 cm** acima.

Rio Solimões em Tefé: subiu 16 cm, encontra-se com seu nível em **775 cm**, em relação ao ano anterior está **146 cm** acima.

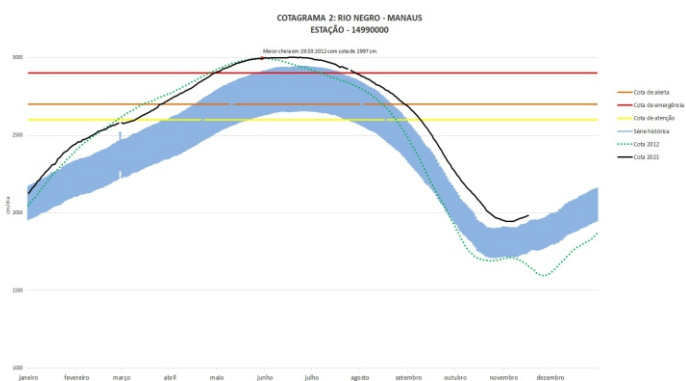
Rio Solimões em Tabatinga: subiu 6 cm, encontra-se com seu nível em **684 cm**, em relação ao ano anterior está **527 cm** acima.



O Rio Amazonas em Itacoatiara subiu 17 cm, encontra-se em processo de vazante com seu nível em **655 cm**, em relação ao ano anterior está **259 cm** acima.

Para o período, o **Rio Amazonas** está **645 cm** abaixo da cota de atenção (**1300 cm**). Em 22 de novembro de 2009, ano de maior cheia, o rio estava com **501 cm**. Este ano o Rio Amazonas está **154 cm** acima em relação ao mesmo período em 2009.

O cotograma 1 mostra o comportamento do Rio Amazonas em uma determinada série de anos.



O Rio Negro em Manaus subiu 19 cm, encontra-se em processo de vazante com seu nível em **2027 cm**, em relação ao ano anterior está **314 cm** acima.

Para o período, o **Rio Negro** está **573 cm** abaixo da cota de atenção (**2600 cm**). Em 22 de novembro de 2012, ano de maior cheia, o rio estava com **1615 cm**. Este ano o Rio Negro está **412 cm** acima em relação ao mesmo período em 2012.

O cotograma 2 mostra o comportamento do Rio Negro em uma determinada série de anos.

Tabela 1: informações de cotas nas principais calhas dos rios.

— Variação Min. — Subindo — Descendo **MT - Manutenção** **SL - Sem Leitura** **SR - Sem Referência**

Rio	Localização	Cota (cm) Novembro/2020			Cota Atual (cm) Novembro/2021			Variação (cm)		NÍVEIS DE REFERÊNCIA CHEIA			Cotas Min Max
		SEX 20	SAB 21	DOM 22	SAB 20	DOM 21	SEG 22	2021	2020/2021	ATENÇÃO	ALERTA	EMERGÊNCIA	
Rio Negro	Manaus	1698	1703	1708	2008	2017	2027	19	314	2600	2700	2900	1363 2997
	Curicuriari(SGC)	935	924	914	1073	1067	1057	-16	143	SR	SR	SR	504 1525
Rio Solimões	Tabatinga	156	156	176	678	683	684	6	527	SR	SR	SR	86 1382
	Tefé Estirão	609	620	619	759	766	775	16	146	SR	SR	SR	0,08 1602
	Manacapuru	774	778	782	1086	1100	1109	23	322	1490	1590	1960	495 2078
Rio Amazonas	Itacoatiara	381	388	390	638	647	655	17	259	1300	1400	1440	91 2344
Rio Madeira	Humaitá	1054	1054	1070	1229	1252	1271	42	198	2200	2250	2350	88 2563
Rio Purus	Lábrea	577	572	567	712	730	764	52	158	SR	SR	SR	130 2179
Rio Juruá	Eirunepé-Montante	SL	SL	SL	SL	SL	SL	-	-	SR	SR	SR	143 1731

DISTRIBUIÇÃO DA PRECIPITAÇÃO

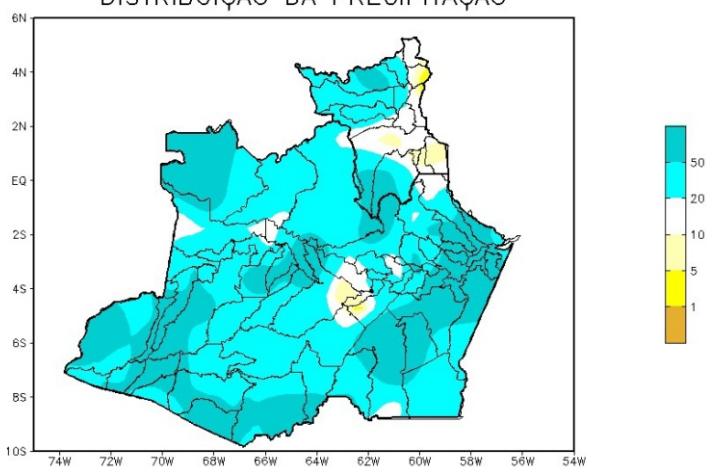


Figura 2: Mapa de Distribuição de Precipitação nos estados do Amazonas e Roraima no período de 22/11/2021 a 28/11/2021

A climatologia da precipitação da região Amazônica durante o mês de novembro apresenta os valores máximos de chuva em grande parte da Amazônia central, oeste e sul. Os valores mínimos de chuva, segundo a climatologia encontram-se na porção norte e nordeste da Amazônia, abrangendo o Amapá e norte dos estados de Roraima, Pará e Maranhão.

Para o período de 22 a 28 de novembro de 2021 no Amazonas, os registros abaixo de 10 mm (áreas em tons de amarelo claro) ocorreram apenas nos municípios de Anuri, leste de Coari e oeste de Beruri. Valores acima de 20 mm (áreas em tons de azul claro) foram observados em quase todo o território do estado, com acumulados acima de 50 mm (áreas em tons de azul intenso) registrados no sul, noroeste e leste do estado.

DISTRIBUIÇÃO DA PRECIPITAÇÃO

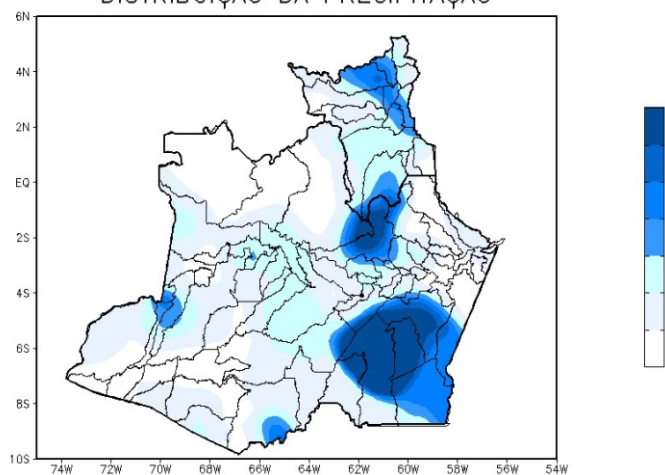


Figura 3: Mapa de distribuição da precipitação no estado do Amazonas e Roraima no dia 22/11/2021

A figura 3, mostra a distribuição de precipitação no dia 22 de novembro. Os índices entre 10 a 25 mm ocorreram nas porções sudeste, norte, extremo oeste e extremo sul; nas demais regiões houve índices de 1 a 5 mm de precipitação.

Precipitation Forecasts

Precipitation (mm)
during the period:

Mon, 29 NOV 2021 at 00Z -to- Tue, 07 DEC 2021 at 00Z

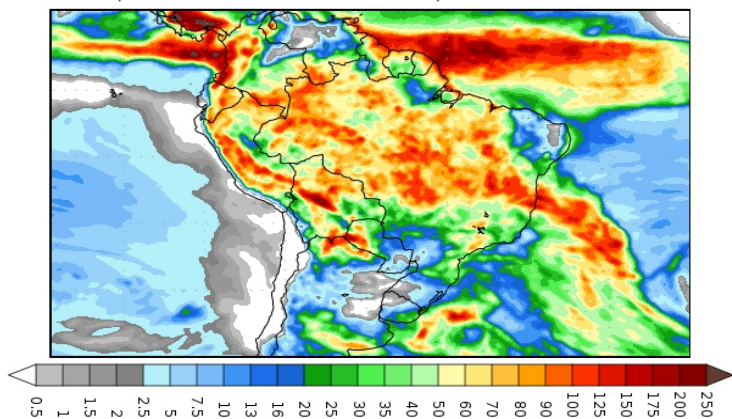


Figura 4: Prognóstico do COLA

Segundo o COLA (Center for Ocean-Land-Atmosphere Studies), o prognóstico de precipitação para o período de 29 de novembro a 07 de dezembro de 2021 indica que volumes expressivos de precipitação, acima de 50 mm, poderão se concentrar sobre boa parte da Amazônia Legal, com acumulados acima de 90 mm podendo ocorrer sobre o Mato Grosso, o centro-sul do Pará e o oeste do Amazonas. Tais volumes de precipitação podem estar associados principalmente as passagens de sistemas frontais para latitudes baixas, os quais favorecem a formação de canais de umidade ou da Zona de Convergência do Atlântico Sul (ZCAS) e também pela Zona de Convergência Intertropical (ZCIT), sistemas que intensificam a convecção e a ocorrência de chuvas.