

# BOLETIM HIDROMETEOROLÓGICO

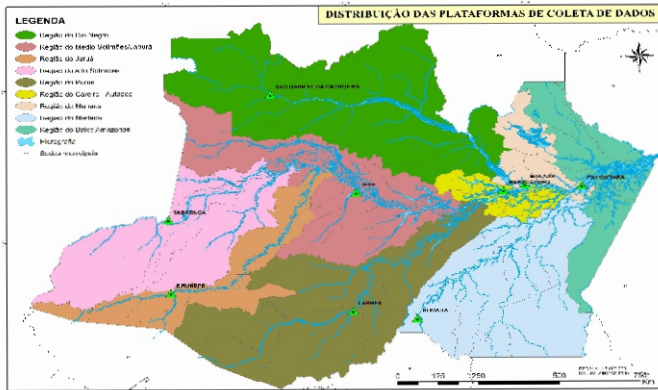
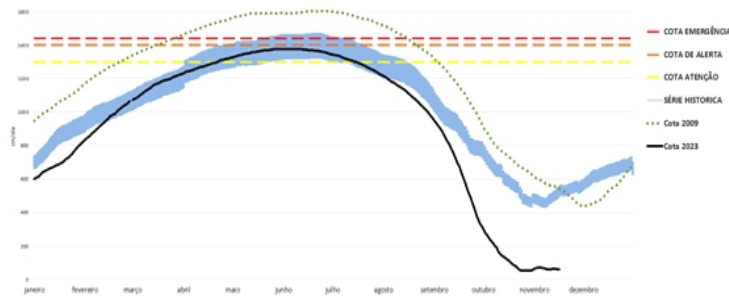


Figura 1: Mapa de Distribuição das Plataformas de Coleta de Dados

Os dados de níveis dos rios entre os dias **20 a 21/11/23** apontam que:

- Rio Madeira (Humaitá):** **desceu 4 cm**, atingindo a cota de **1016 cm**, em relação ao ano anterior está **90 cm** abaixo.
- Rio Solimões (Manacapuru):** **subiu 15 cm**, atingindo a cota de **375 cm**, em relação ao ano anterior está **533 cm** abaixo.
- Rio Purus (Lábrea):** não apresentou dados.
- Rio Negro (Curicuriari):** **desceu 12 cm**, atingindo a cota de **759 cm**, em relação ao ano anterior está **174 cm** abaixo.
- Rio Solimões (Tefé):** não apresentou dados.
- Rio Solimões (Tabatinga):** **subiu 3 cm**, atingindo a cota de **366 cm**, em relação ao ano anterior está **117 cm** acima.
- Rio Juruá (Eirunepé):** **desceu 7 cm**, atingindo a cota de **515 cm**.

COTAGRAMA 1: RIO AMAZONAS - ITACOATIARA  
ESTAÇÃO - 14603000

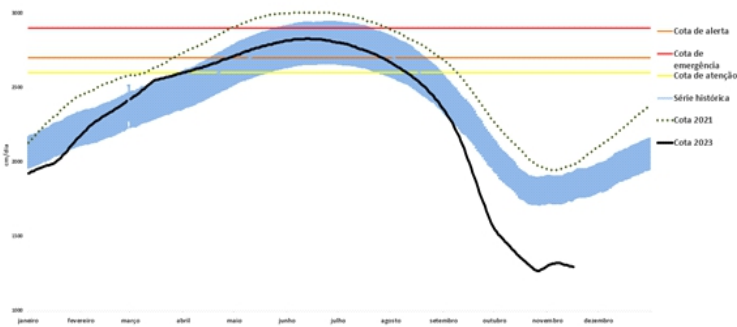


**O Rio Amazonas em Itacoatiara:** **subiu 6 cm**, atingindo a cota de **69 cm**, em relação ao ano anterior está **422 cm** abaixo.

Em **21 de novembro (Cheia Histórica/2009)**, o rio estava com **510 cm**. Este ano o Rio Amazonas está **441 cm** abaixo em relação ao mesmo período em **2009**

O **cotograma 1** mostra o comportamento do **Rio Amazonas** em uma determinada série de anos.

COTAGRAMA 2: RIO NEGRO - MANAUS  
ESTAÇÃO - 14990000  
Máx. cheia em 14/06/2021, com cota de 3632 cm.



**O Rio Negro em Manaus:** **subiu 9 cm**, atingindo a cota de **1320 cm**, em relação ao ano anterior está **519 cm** abaixo.

Em **21 de novembro (Cheia Histórica/2021)**, o rio estava com **2017 cm**. Este ano o Rio Negro está **697 cm** abaixo em relação ao mesmo período em **2021**.

O **cotograma 2** mostra o comportamento do **Rio Negro** em uma determinada série de anos.

Tabela 01: Informações de cotas nas principais calhas dos rios.

Rio	Localização	Cota (cm)		Cota Atual (cm)		Variação (cm)		NÍVEIS DE REFERÊNCIA (cm)			COTAS (cm)	
		Novembro/2022		Novembro/2023				CHEIA			Mín.	Máx
		DOM 20	SEG 21	SEG 20	TER 21	2023	2022/2023	ATENÇÃO	ALERTA	EMERGÊNCIA		
Rio Negro	Manaus	1837	1839	1311	1320	9	-519	2600	2700	2900	1270	3002
	Curicuriari(SGC)	920	933	771	759	-12	-174	1025	1053	1091	504	1525
Rio Solimões	Tabatinga	268	249	363	366	3	117	1171	1218	1253	86	1382
	Tefé-Missões	447	422	SL	SL	-	-	SR	SR	SR	0,08	1602
	Manacapuru	910	908	360	375	15	-533	1490	1590	1960	495	2078
Rio Amazonas	Itacoatiara	490	491	63	69	6	-422	1300	1400	1440	91	2344
Rio Madeira	Humaitá	1081	1106	1020	1016	-4	-90	2200	2250	2350	88	2563
Rio Purus	Lábrea	698	698	419	SL	-	-	2000	2050	2100	130	2179
Rio Juruá	Eirunepé-Montante	SL	SL	522	515	-7	-	1600	1650	1700	143	1731

## DISTRIBUIÇÃO DA PRECIPITAÇÃO PARA A AMAZÔNIA OCIDENTAL

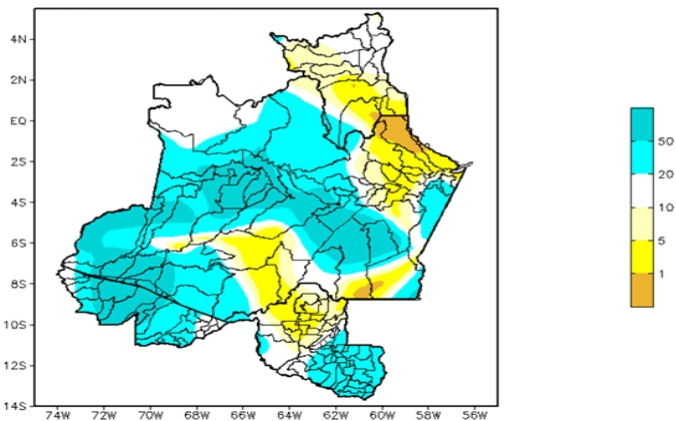


Figura 2: Mapa de Distribuição de Precipitação nos estados do Amazonas e Roraima no período de 09/10/2023 a 15/10/2023

A climatologia da precipitação a partir do mês de outubro na região Amazônica apresenta os valores máximos de chuva orientados no sentido noroeste-sudeste da Amazônia, que compreende grande parte do Amazonas, sul do Pará e os estados do Acre, Rondônia, Mato Grosso e Tocantins. Os valores mínimos de chuva a partir deste mês, segundo a climatologia, encontram-se na porção norte e nordeste da Amazônia Legal, abrangendo o Amapá e o norte dos estados de Roraima, Pará e Maranhão.

No período de 09 a 15 de outubro de 2023 no Amazonas, registros abaixo de 01 mm (áreas em tom de amarelo mais escuro) foram registrados nos municípios de Uruará, norte dos municípios de Presidente Figueiredo e Nhamundá, e sul dos municípios de Manicoré e Apuí. Acumulados superiores a 20 mm predominaram sobre grande parte do estado.

## DISTRIBUIÇÃO DA PRECIPITAÇÃO PARA A AMAZÔNIA OCIDENTAL

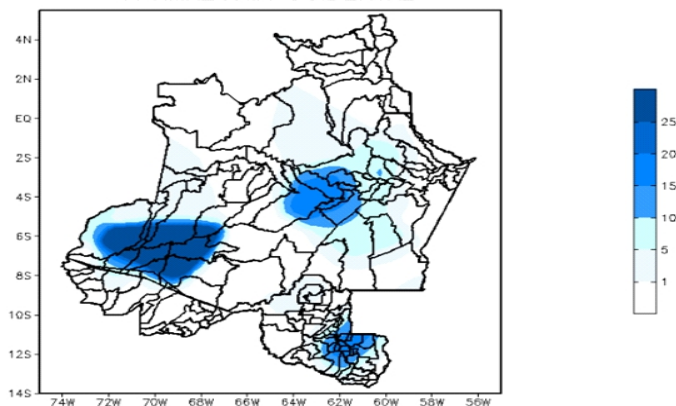


Figura 3: Mapa de distribuição da precipitação no estado do Amazonas e Roraima no dia 17/10/2023

A figura 3, mostra a distribuição da precipitação no dia 17 de outubro. Houveram índices de 10 a 25 mm em porções distribuídas a centro e sudoeste do estado do Amazonas; Nas demais regiões predominaram índices de 1 a 15 mm de precipitação.

## Precipitation Forecasts

Precipitation (mm) during the period:

Mon, 16 OCT 2023 at 00Z -to- Tue, 24 OCT 2023 at 00Z

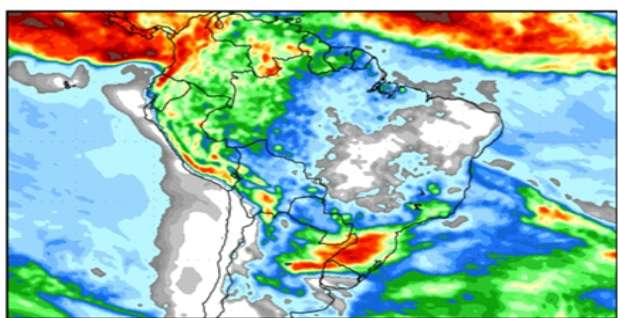


Figura 4: Prognóstico do COLA

Segundo o COLA (Center for Ocean-Land-Atmosphere Studies), o prognóstico de precipitação para o período de 16 a 24 de outubro de 2023 indica que os maiores volumes de precipitação poderão ocorrer sobre o Acre, faixa oeste do estado do Amazonas, e norte do estado de Roraima, com acumulados previstos superiores a 30 mm, por conta do desenvolvimento de áreas de instabilidade sobre a Amazônia Ocidental, aumentando as condições para chuvas na região. Além disso, indica que o enfraquecimento da massa de ar seco sobre a Amazônia Oriental, dificultando a formação de nuvens carregadas, por consequência, as chuvas seguirão reduzidas nesta região.