

Figura 1: Mapa de Distribuição das Plataformas de Coleta de Dados

Os dados de níveis dos rios entre os dias 27 a 29/11/21 apontam que:

**Rio Madeira em Humaitá: subiu 23 cm**, encontra-se com seu nível em **1485 cm**, em relação ao ano anterior está **303 cm** acima.

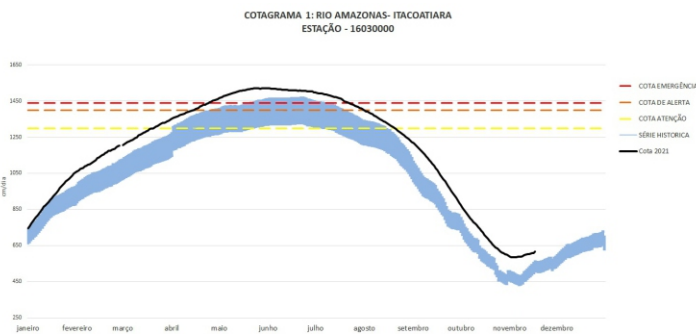
**Rio Solimões em Manacapuru: subiu 16 cm**, encontra-se com seu nível em **1171 cm**, em relação ao ano anterior está **356 cm** acima.

**Rio Purus em Lábrea: subiu 37 cm**, encontra-se com seu nível em **890 cm**.

**Rio Negro em Curicuriari: desceu 5 cm**, encontra-se com seu nível em **1037 cm**, em relação ao ano anterior está **134 cm** acima.

**Rio Solimões em Tefé: desceu 2 cm**, encontra-se com seu nível em **796 cm**, em relação ao ano anterior está **139 cm** acima.

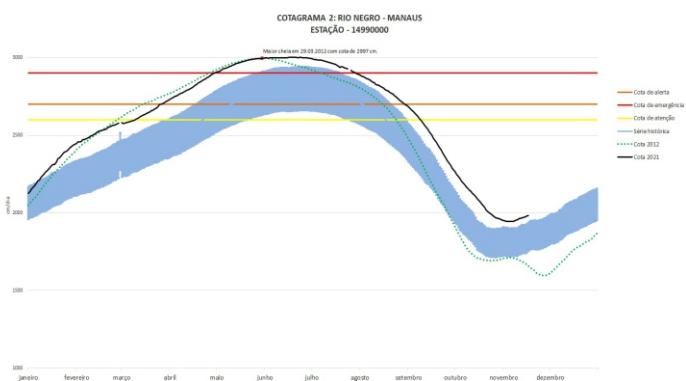
**Rio Solimões em Tabatinga: subiu 10 cm**, encontra-se com seu nível em **652 cm**, em relação ao ano anterior está **298 cm** acima.



**O Rio Amazonas em Itacoatiara subiu 17 cm**, encontra-se em processo de cheia com seu nível em **713 cm**, em relação ao ano anterior está **299 cm** acima.

Para o período, o **Rio Amazonas** está **587 cm** abaixo da cota de atenção (**1300 cm**). Em 29 de novembro de 2009, ano de maior cheia, o rio estava com **442 cm**. Este ano o Rio Amazonas está **271 cm** acima em relação ao mesmo período em 2009.

O cotograma 1 mostra o comportamento do Rio Amazonas em uma determinada série de anos.



**O Rio Negro em Manaus subiu 19 cm**, encontra-se em processo de cheia com seu nível em **2089 cm**, em relação ao ano anterior está **340 cm** acima.

Para o período, o **Rio Negro** está **511 cm** abaixo da cota de atenção (**2600 cm**). Em 29 de novembro de 2012, ano de maior cheia, o rio estava com **1601 cm**. Este ano o Rio Negro está **488 cm** acima em relação ao mesmo período em 2012.

O cotograma 2 mostra o comportamento do Rio Negro em uma determinada série de anos.

Tabela 1: informações de cotas nas principais calhas dos rios.

— Variação Min. — Subindo — Descendo **MT - Manutenção** **SL - Sem Leitura** **SR - Sem Referência**

Rio	Localização	Cota (cm) Novembro/2020			Cota Atual (cm) Novembro/2021			Variação (cm)		NÍVEIS DE REFERÊNCIA CHEIA			Cotas Min   Max
		SEX 27	SAB 28	DOM 29	SAB 27	DOM 28	SEG 29	2021	2020/2021	ATENÇÃO	ALERTA	EMERGÊNCIA	
Rio Negro	Manaus	1734	1739	1745	2070	2079	2089	19	340	2600	2700	2900	1363   2997
	Curicuriari (SGC)	905	908	903	1042	1042	1037	-5	134	SR	SR	SR	504   1525
Rio Solimões	Tabatinga	318	349	390	642	647	652	10	298	SR	SR	SR	86   1382
	Tefé Estirão	642	659	678	798	798	796	-2	139	SR	SR	SR	0,08   1602
	Manacapuru	800	806	814	1155	1162	1171	16	356	1490	1590	1960	495   2078
Rio Amazonas	Itacoatiara	403	407	412	696	706	713	17	299	1300	1400	1440	91   2344
Rio Madeira	Humaitá	1164	1174	1180	1462	1477	1485	23	303	2200	2250	2350	88   2563
Rio Purus	Lábrea	559	561	566	853	SL	890	37	-	SR	SR	SR	130   2179
Rio Juruá	Eirunepé-Montante	SL	SL	SL	SL	SL	SL	-	-	SR	SR	SR	143   1731

## DISTRIBUIÇÃO DA PRECIPITAÇÃO

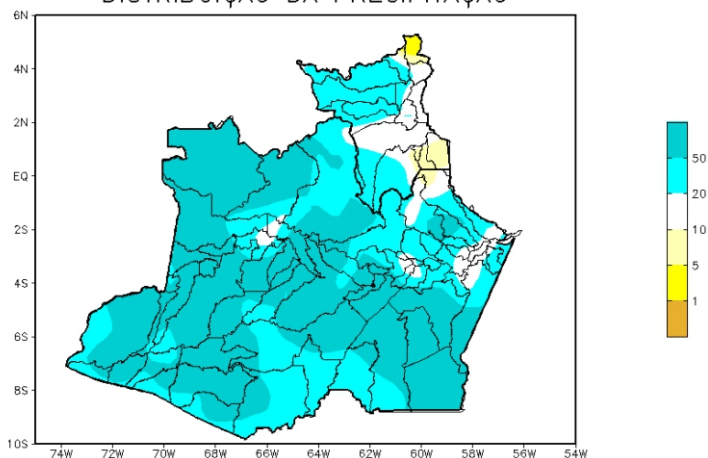


Figura 2: Mapa de Distribuição de Precipitação nos estados do Amazonas e Roraima no período de 29/11/2021 a 05/12/2021

A climatologia de precipitação da região Amazônica durante o mês de dezembro apresenta os valores máximos de chuva em grande parte da Amazônia central, oeste e sul. Os valores mínimos de chuva, ainda segundo a climatologia, encontram-se na porção norte e nordeste da Amazônia, abrangendo o Amapá e norte dos estados de Roraima, Pará e Maranhão.

Para o período de 29 de novembro a 05 de dezembro de 2021 no Amazonas, não foram registrados acumulados de precipitação abaixo de 10 mm. Valores acima de 20 mm (áreas em tons de azul claro) foram observados em quase todo o território do estado, com acumulados acima de 50 mm (áreas em tons de azul intenso) registrados no Sudeste, região central e na faixa oeste do estado.

## DISTRIBUIÇÃO DA PRECIPITAÇÃO

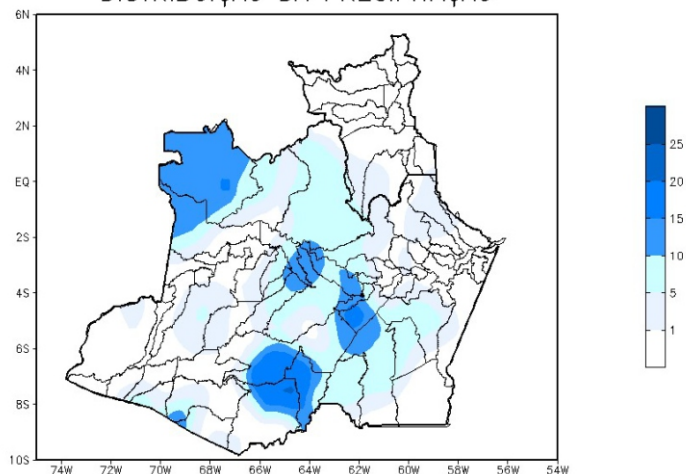


Figura 3: Mapa de distribuição da precipitação no estado do Amazonas e Roraima no dia 29/11/2021

A figura 3, mostra a distribuição de precipitação no dia 29 de novembro. Os índices entre 10 a 25 mm ocorreram nas porções do extremo noroeste, sudoeste, sul e centro; nas demais regiões houve índices de 1 a 5 mm de precipitação.

## Precipitation Forecasts

Precipitation (mm)  
during the period:

Mon, 06 DEC 2021 at 00Z -to- Tue, 14 DEC 2021 at 00Z

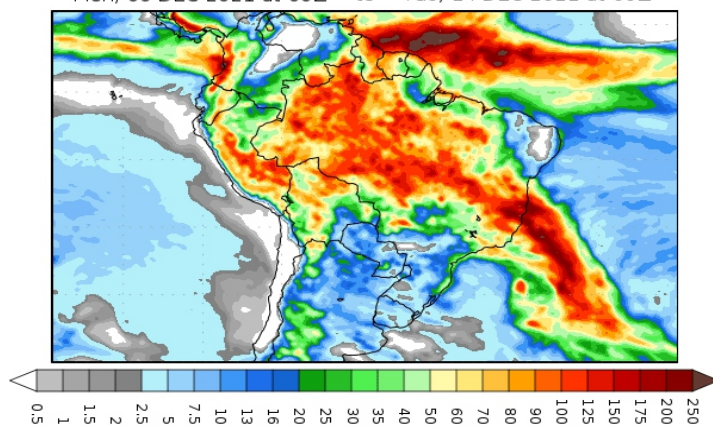


Figura 4: Prognóstico do COLA

Segundo o COLA (Center for Ocean-Land-Atmosphere Studies), o prognóstico de precipitação para o período de 06 a 14 de dezembro de 2021 indica que volumes expressivos de precipitação poderão se concentrar sobre boa parte da Amazônia Legal, com exceção apenas do Amapá, faixa norte do Pará e do Maranhão. Tais volumes de precipitação estão associados principalmente as passagens de sistemas frontais para latitudes baixas, os quais favorecem a formação de canais de umidade ou da Zona de Convergência do Atlântico Sul (ZCAS) e também pela Zona de Convergência Intertropical (ZCIT), sistemas que intensificam a convecção e a ocorrência de chuvas.