

Figura 1: Mapa de Distribuição das Plataformas de Coleta de Dados

Os dados de níveis dos rios entre os dias 02 a 03/12/21 apontam que:

**Rio Madeira em Humaitá: subiu 5 cm**, encontra-se com seu nível em **1487 cm**.

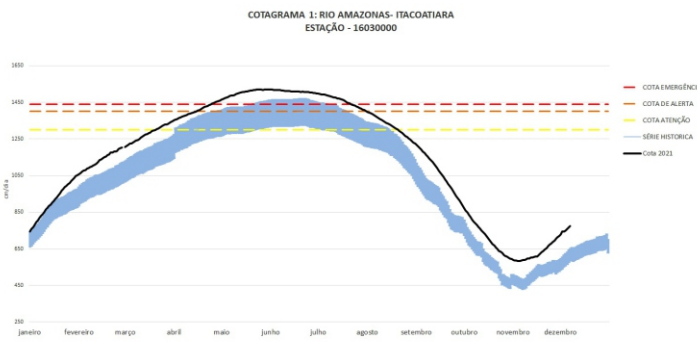
**Rio Solimões em Manacapuru: subiu 6 cm**, encontra-se com seu nível em **1196 cm**, em relação ao ano anterior está **346 cm** acima.

**Rio Purus em Lábrea: subiu 17 cm**, encontra-se com seu nível em **948 cm**, em relação ao ano anterior está **354 cm** acima.

**Rio Negro em Curicuriari: desceu 5 cm**, encontra-se com seu nível em **1006 cm**, em relação ao ano anterior está **63 cm** acima.

**Rio Solimões em Tefé: desceu 4 cm**, encontra-se cheio com seu nível em **784 cm**, em relação ao ano anterior está **80 cm** acima.

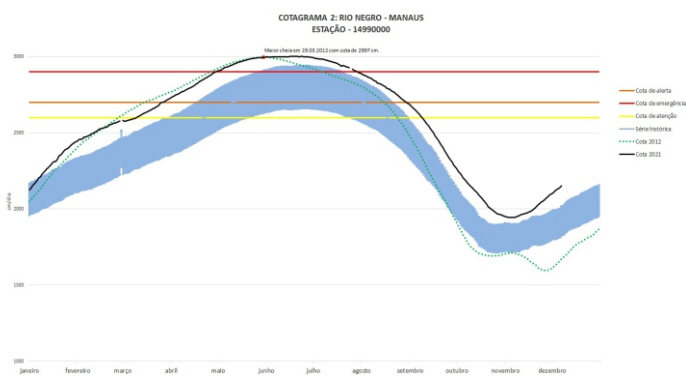
**Rio Solimões em Tabatinga: subiu 24 cm**, encontra-se com seu nível em **740 cm**, em relação ao ano anterior está **207 cm** acima.



**O Rio Amazonas em Itacoatiara** encontra-se em processo de cheia com seu nível em **743 cm**, em relação ao ano anterior está **300 cm** acima.

Para o período, o **Rio Amazonas** está **557 cm** abaixo da cota de atenção (**1300 cm**). Em 03 de dezembro de 2009, ano de maior cheia, o rio estava com **442 cm**. Este ano o Rio Amazonas está **301 cm** acima em relação ao mesmo período em 2009.

O cotograma 1 mostra o comportamento do Rio Amazonas em uma determinada série de anos.



**O Rio Negro em Manaus** subiu **8 cm**, encontra-se em processo de cheia com seu nível em **2120 cm**, em relação ao ano anterior está **344 cm** acima.

Para o período, o **Rio Negro** está **480 cm** abaixo da cota de atenção (**2600 cm**). Em 03 de dezembro de 2012, ano de maior cheia, o rio estava com **1630 cm**. Este ano o Rio Negro está **490 cm** acima em relação ao mesmo período em 2012.

O cotograma 2 mostra o comportamento do Rio Negro em uma determinada série de anos.

Tabela 1: informações de cotas nas principais calhas dos rios.

— Variação Min.    Subindo    Descendo    MT - Manutenção    SL - Sem Leitura    SR - Sem Referência

Rio	Localização	Cota (cm) Dezembro/2020		Cota Atual (cm) Dezembro/2021		Variação (cm)		NÍVEIS DE REFERÊNCIA CHEIA			Cotas Min   Max
		QUA 02	QUI 03	QUI 02	SEX 03	2021	2020/2021	ATENÇÃO	ALERTA	EMERGÊNCIA	
Rio Negro	Manaus	1767	1776	2112	2120	8	344	2600	2700	2900	1363 2997
	Curicuriari(SGC)	920	943	1011	1006	-5	63	SR	SR	SR	504 1525
Rio Solimões	Tabatinga	515	533	716	740	24	207	SR	SR	SR	86 1382
	Tefé Estirão	701	704	788	784	-4	80	SR	SR	SR	0,08 1602
	Manacapuru	839	850	1190	1196	6	346	1490	1590	1960	495 2078
Rio Amazonas	Itacoatiara	443	443	743	743	0	300	1300	1400	1440	91 2344
Rio Madeira	Humaitá	SL	SL	1482	1487	5	-	2200	2250	2350	88 2563
Rio Purus	Lábrea	584	594	931	948	17	354	SR	SR	SR	130 2179
Rio Juruá	Eirunepé-Montante	SL	SL	SL	SL	-	-	SR	SR	SR	143 1731

## DISTRIBUIÇÃO DA PRECIPITAÇÃO

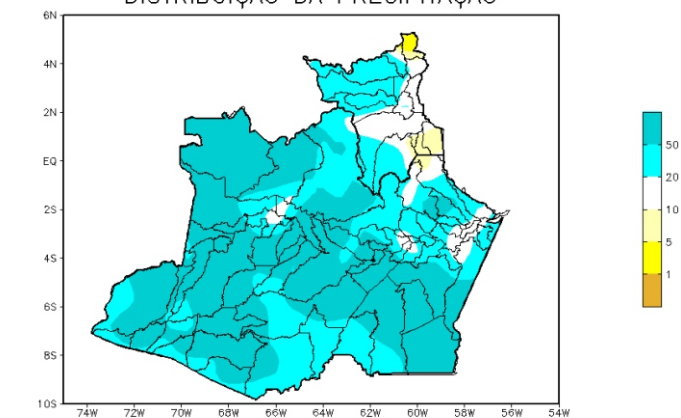


Figura 01 – Mapa de distribuição da precipitação nos estados do Amazonas e Roraima ( 29/11/2021 a 05/12/2021 )

Figura 2: Mapa de Distribuição de Precipitação nos estados do Amazonas e Roraima no período de 29/11/2021 a 05/12/2021

## DISTRIBUIÇÃO DA PRECIPITAÇÃO

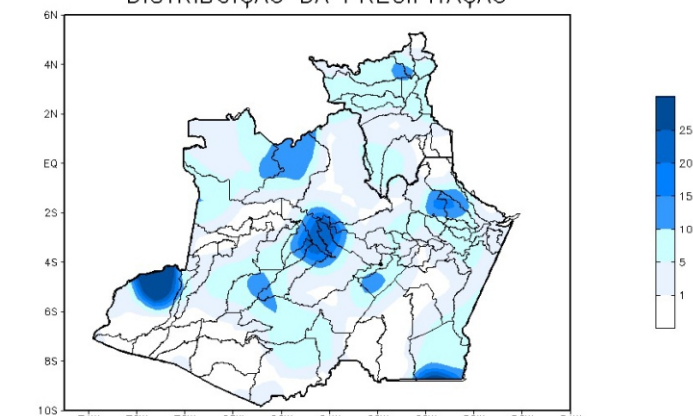


Figura 01 – Mapa de distribuição da precipitação nos estados do Amazonas e Roraima ( 03/12/2021 )

Figura 3: Mapa de distribuição da precipitação no estado do Amazonas e Roraima no dia 03/12/2021

## Precipitation Forecasts

Precipitation (mm)  
during the period:

Mon, 06 DEC 2021 at 00Z -to- Tue, 14 DEC 2021 at 00Z

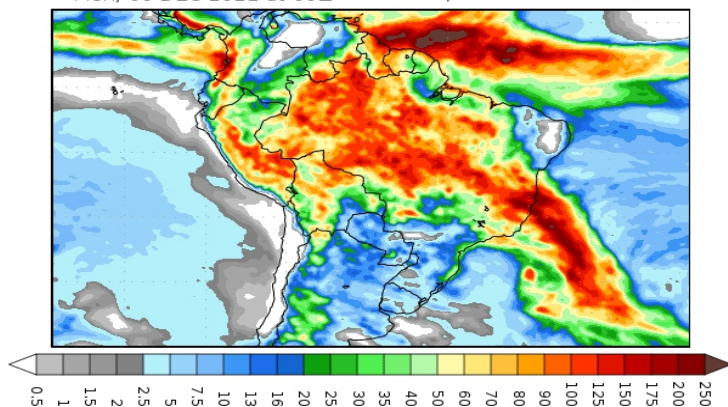


Figura 4: Prognóstico do COLA

A climatologia de precipitação da região Amazônica durante o mês de dezembro apresenta os valores máximos de chuva em grande parte da Amazônia central, oeste e sul. Os valores mínimos de chuva, ainda segundo a climatologia, encontram-se na porção norte e nordeste da Amazônia, abrangendo o Amapá e norte dos estados de Roraima, Pará e Maranhão.

Para o período de 29 de novembro a 05 de dezembro de 2021 no Amazonas, não foram registrados acumulados de precipitação abaixo de 10 mm. Valores acima de 20 mm (áreas em tons de azul claro) foram observados em quase todo o território do estado, com acumulados acima de 50 mm (áreas em tons de azul intenso) registrados no Sudeste, região central e na faixa oeste do estado.

A figura 3, mostra a distribuição de precipitação no dia 03 de dezembro. Os índices entre 10 a 25 mm ocorreram ao norte, sul e ao longo da faixa oeste até o extremo sudeste (característico de uma Zona de Convergência do Atlântico Sul – ZCAS); nas demais regiões houve índices de 1 a 5 mm de precipitação.

Segundo o COLA (Center for Ocean-Land-Atmosphere Studies), o prognóstico de precipitação para o período de 06 a 14 de dezembro de 2021 indica que volumes expressivos de precipitação poderão se concentrar sobre boa parte da Amazônia Legal, com exceção apenas do Amapá, faixa norte do Pará e do Maranhão. Tais volumes de precipitação estão associados principalmente as passagens de sistemas frontais para latitudes baixas, os quais favorecem a formação de canais de umidade ou da Zona de Convergência do Atlântico Sul (ZCAS) e também pela Zona de Convergência Intertropical (ZCIT), sistemas que intensificam a convecção e a ocorrência de chuvas.