

Figura 1: Mapa de Distribuição das Plataformas de Coleta de Dados

Os dados de níveis dos rios entre os dias 04 a 06/12/21 apontam que:

Rio Madeira em Humaitá: subiu 88 cm, encontra-se com seu nível em **1605 cm**.

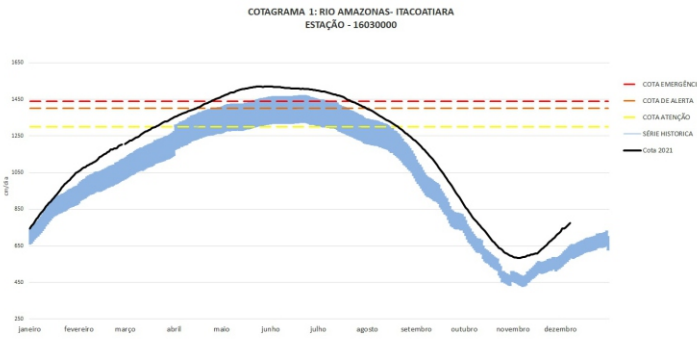
Rio Solimões em Manacapuru: subiu 12 cm, encontra-se com seu nível em **1216 cm**, em relação ao ano anterior está **335 cm** acima.

Rio Purus em Lábrea: subiu 43 cm, encontra-se com seu nível em **1008 cm**, em relação ao ano anterior está **347 cm** acima.

Rio Negro em Curicuriari: desceu 5 cm, encontra-se com seu nível em **1007 cm**, em relação ao ano anterior está **19 cm** acima.

Rio Solimões em Tefé: desceu 6 cm, encontra-se cheio com seu nível em **774 cm**, em relação ao ano anterior está **58 cm** acima.

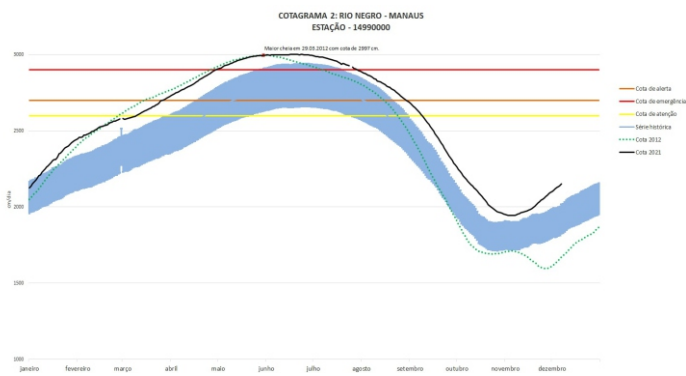
Rio Solimões em Tabatinga: subiu 17 cm, encontra-se com seu nível em **776 cm**, em relação ao ano anterior está **174 cm** acima.



O Rio Amazonas em Itacoatiara subiu 14 cm, encontra-se em processo de cheia com seu nível em **765 cm**, em relação ao ano anterior está **298 cm** acima.

Para o período, o **Rio Amazonas** está **535 cm** abaixo da cota de atenção (**1300 cm**). Em 06 de dezembro de 2009, ano de maior cheia, o rio estava com **454 cm**. Este ano o Rio Amazonas está **311 cm** acima em relação ao mesmo período em 2009.

O cotograma 1 mostra o comportamento do Rio Amazonas em uma determinada série de anos.



O Rio Negro em Manaus subiu 14 cm, encontra-se em processo de cheia com seu nível em **2142 cm**, em relação ao ano anterior está **339 cm** acima.

Para o período, o **Rio Negro** está **458 cm** abaixo da cota de atenção (**2600 cm**). Em 06 de dezembro de 2012, ano de maior cheia, o rio estava com **1660 cm**. Este ano o Rio Negro está **482 cm** acima em relação ao mesmo período em 2012.

O cotograma 2 mostra o comportamento do Rio Negro em uma determinada série de anos.

Tabela 1: informações de cotas nas principais calhas dos rios.

— Variação Min. ~ Subindo ~ Descendo MT - Manutenção SL - Sem Leitura SR - Sem Referência

Rio	Localização	Cota (cm) Dezembro/2020			Cota Atual (cm) Dezembro/2021			Variação (cm)		NÍVEIS DE REFERÊNCIA CHEIA			Cotas Min Max
		SEX 04	SAB 05	DOM 06	SAB 04	DOM 05	SEG 06	2021	2020/2021	ATENÇÃO	ALERTA	EMERGÊNCIA	
Rio Negro	Manaus	1786	1796	1807	2128	2135	2142	14	339	2600	2700	2900	1363 2997
	Curicuriari(SGC)	970	992	1005	1012	1011	1007	-5	19	SR	SR	SR	504 1525
Rio Solimões	Tabatinga	570	596	606	759	770	776	17	174	SR	SR	SR	86 1382
	Tefé Estirão	713	718	722	780	776	774	-6	58	SR	SR	SR	0,08 1602
	Manacapuru	861	874	885	1204	1209	1216	12	335	1490	1590	1960	495 2078
Rio Amazonas	Itacoatiara	451	460	468	751	758	765	14	298	1300	1400	1440	91 2344
Rio Madeira	Humaitá	SL	SL	SL	1517	1558	1605	88	-	2200	2250	2350	88 2563
Rio Purus	Lábrea	613	638	670	965	985	1008	43	347	SR	SR	SR	130 2179
Rio Juruá	Eirunepé-Montante	SL	SL	SL	SL	SL	SL	-	-	SR	SR	SR	143 1731

DISTRIBUIÇÃO DA PRECIPITAÇÃO

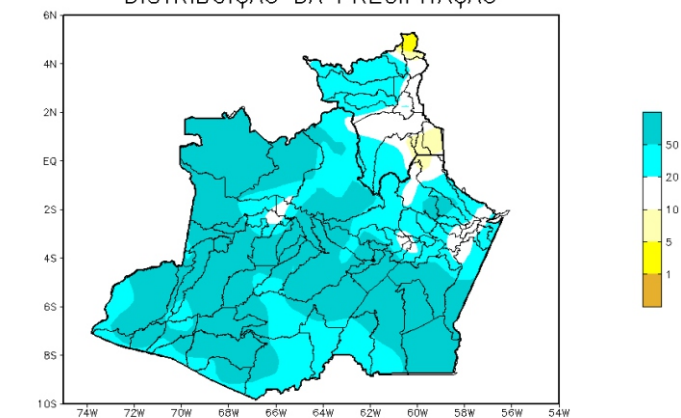


Figura 01 – Mapa de distribuição da precipitação nos estados do Amazonas e Roraima (29/11/2021 a 05/12/2021)

Figura 2: Mapa de Distribuição de Precipitação nos estados do Amazonas e Roraima no período de 29/11/2021 a 05/12/2021

DISTRIBUIÇÃO DA PRECIPITAÇÃO

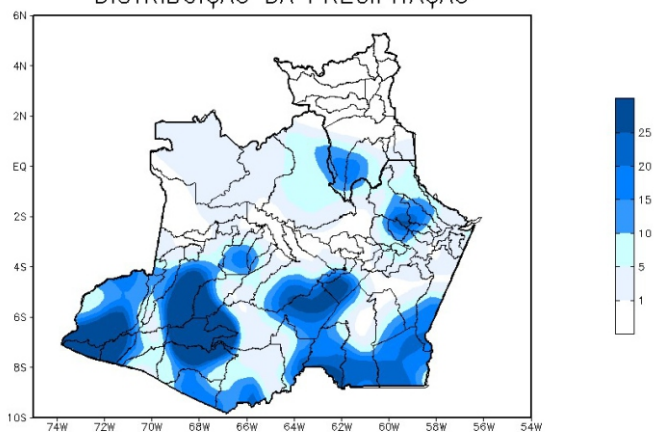


Figura 01 – Mapa de distribuição da precipitação nos estados do Amazonas e Roraima (05/12/2021)

Figura 3: Mapa de distribuição da precipitação no estado do Amazonas e Roraima no dia 05/12/2021

Precipitation Forecasts

Precipitation (mm)
during the period:

Mon, 06 DEC 2021 at 00Z -to- Tue, 14 DEC 2021 at 00Z

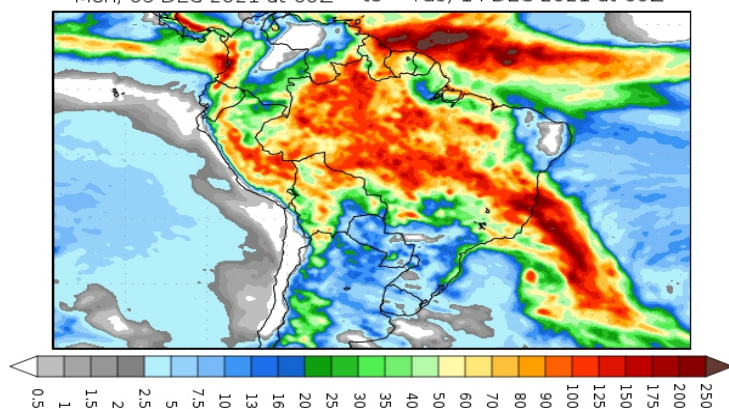


Figura 4: Prognóstico do COLA

A climatologia de precipitação da região Amazônica durante o mês de dezembro apresenta os valores máximos de chuva em grande parte da Amazônia central, oeste e sul. Os valores mínimos de chuva, ainda segundo a climatologia, encontram-se na porção norte e nordeste da Amazônia, abrangendo o Amapá e norte dos estados de Roraima, Pará e Maranhão.

Para o período de 29 de novembro a 05 de dezembro de 2021 no Amazonas, não foram registrados acumulados de precipitação abaixo de 10 mm. Valores acima de 20 mm (áreas em tons de azul claro) foram observados em quase todo o território do estado, com acumulados acima de 50 mm (áreas em tons de azul intenso) registrados no Sudeste, região central e na faixa oeste do estado.

A figura 3, mostra a distribuição de precipitação no dia 05 de dezembro. Os índices entre 10 a 25 mm concentraram-se ao longo de toda porção componente sul, no nordeste e pequena porção a norte persistentes da atuação da Zona de Convergência do Atlântico Sul – ZCAS; nas demais regiões houve índices de 1 a 5

Segundo o COLA (Center for Ocean-Land-Atmosphere Studies), o prognóstico de precipitação para o período de 06 a 14 de dezembro de 2021 indica que volumes expressivos de precipitação poderão se concentrar sobre boa parte da Amazônia Legal, com exceção apenas do Amapá, faixa norte do Pará e do Maranhão. Tais volumes de precipitação estão associados principalmente as passagens de sistemas frontais para latitudes baixas, os quais favorecem a formação de canais de umidade ou da Zona de Convergência do Atlântico Sul (ZCAS) e também pela Zona de Convergência Intertropical (ZCIT), sistemas que intensificam a convecção e a ocorrência de chuvas.