

DISTRIBUIÇÃO DA PRECIPITAÇÃO

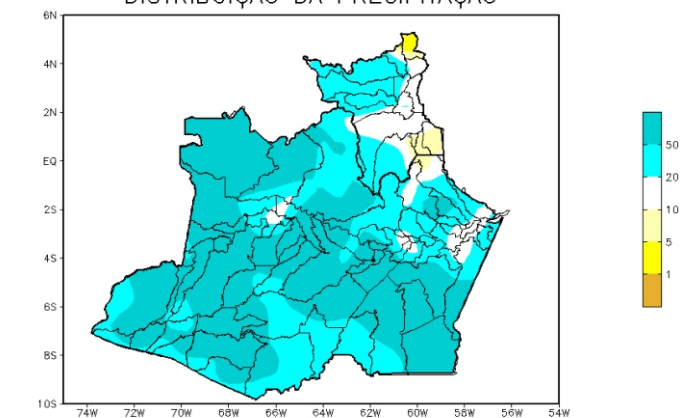


Figura 01 – Mapa de distribuição da precipitação nos estados do Amazonas e Roraima (29/11/2021 a 05/12/2021)

Figura 2: Mapa de Distribuição de Precipitação nos estados do Amazonas e Roraima no período de 29/11/2021 a 05/12/2021

DISTRIBUIÇÃO DA PRECIPITAÇÃO

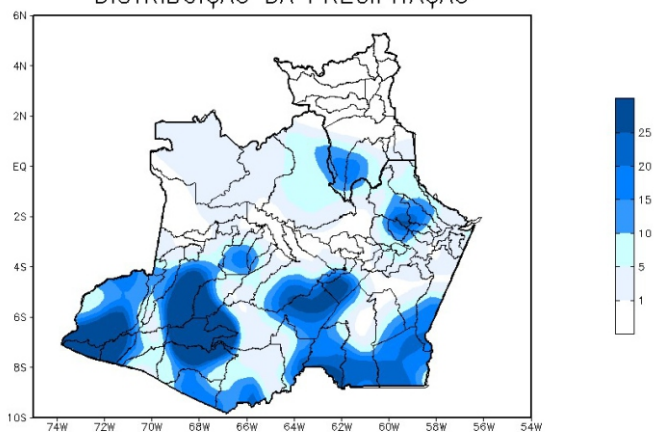


Figura 01 – Mapa de distribuição da precipitação nos estados do Amazonas e Roraima (05/12/2021)

Figura 3: Mapa de distribuição da precipitação no estado do Amazonas e Roraima no dia 05/12/2021

Precipitation Forecasts

Precipitation (mm)
during the period:

Mon, 06 DEC 2021 at 00Z -to- Tue, 14 DEC 2021 at 00Z

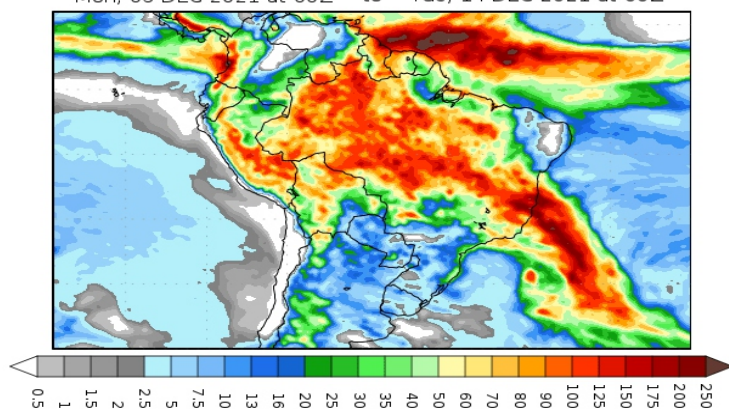


Figura 4: Prognóstico do COLA

A climatologia de precipitação da região Amazônica durante o mês de dezembro apresenta os valores máximos de chuva em grande parte da Amazônia central, oeste e sul. Os valores mínimos de chuva, ainda segundo a climatologia, encontram-se na porção norte e nordeste da Amazônia, abrangendo o Amapá e norte dos estados de Roraima, Pará e Maranhão.

Para o período de 29 de novembro a 05 de dezembro de 2021 no Amazonas, não foram registrados acumulados de precipitação abaixo de 10 mm. Valores acima de 20 mm (áreas em tons de azul claro) foram observados em quase todo o território do estado, com acumulados acima de 50 mm (áreas em tons de azul intenso) registrados no Sudeste, região central e na faixa oeste do estado.

A figura 3, mostra a distribuição de precipitação no dia 05 de dezembro. Os índices entre 10 a 25 mm concentraram-se ao longo de toda porção componente sul, no nordeste e pequena porção a norte persistentes da atuação da Zona de Convergência do Atlântico Sul – ZCAS; nas demais regiões houve índices de 1 a 5

Segundo o COLA (Center for Ocean-Land-Atmosphere Studies), o prognóstico de precipitação para o período de 06 a 14 de dezembro de 2021 indica que volumes expressivos de precipitação poderão se concentrar sobre boa parte da Amazônia Legal, com exceção apenas do Amapá, faixa norte do Pará e do Maranhão. Tais volumes de precipitação estão associados principalmente as passagens de sistemas frontais para latitudes baixas, os quais favorecem a formação de canais de umidade ou da Zona de Convergência do Atlântico Sul (ZCAS) e também pela Zona de Convergência Intertropical (ZCIT), sistemas que intensificam a convecção e a ocorrência de chuvas.