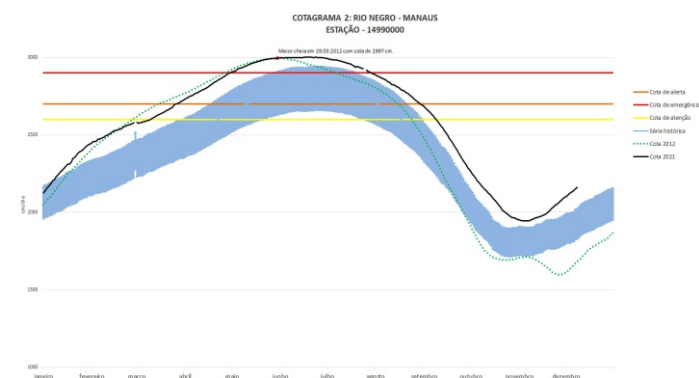
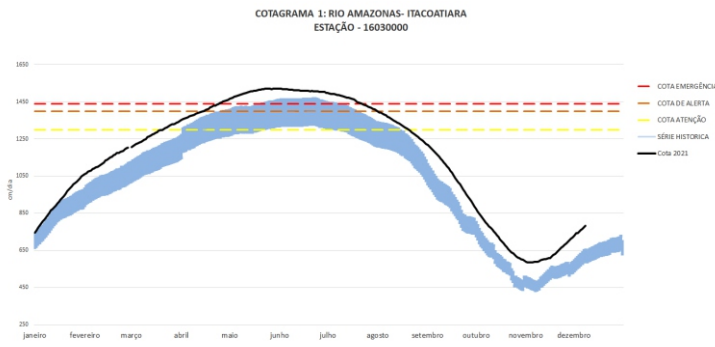


Figura 1: Mapa de Distribuição das Plataformas de Coleta de Dados



Os dados de níveis dos rios entre os dias 08 a 09/12/21 apontam que:

Rio Madeira em Humaitá: subiu 12 cm, encontra-se com seu nível em **1663 cm**.

Rio Solimões em Manacapuru: subiu 11 cm, encontra-se com seu nível em **1242 cm**, em relação ao ano anterior está **308 cm** acima.

Rio Purus em Lábrea: subiu 28 cm, encontra-se com seu nível em **1078 cm**, em relação ao ano anterior está **315 cm** acima.

Rio Negro em Curicuriari: subiu 2 cm, encontra-se com seu nível em **1022 cm**, em relação ao ano anterior está **7 cm** acima.

Rio Solimões em Tefé: desceu 1 cm, encontra-se com seu nível em **770 cm**, em relação ao ano anterior está **47 cm** acima.

Rio Solimões em Tabatinga: subiu 8 cm, encontra-se com seu nível em **799 cm**, em relação ao ano anterior está **163 cm** acima.

O Rio Amazonas em Itacoatiara subiu 9 cm, encontra-se em processo de cheia com seu nível em **792 cm**, em relação ao ano anterior está **296 cm** acima.

Para o período, o **Rio Amazonas** está **508 cm** abaixo da cota de atenção (**1300 cm**). Em 09 de dezembro de 2009, ano de maior cheia, o rio estava com **464 cm**. Este ano o Rio Amazonas está **328 cm** acima em relação ao mesmo período em 2009.

O cotagrama 1 mostra o comportamento do Rio Amazonas em uma determinada série de anos.

O Rio Negro em Manaus subiu 9 cm, encontra-se em processo de cheia com seu nível em **2169 cm**, em relação ao ano anterior está **322 cm** acima.

Para o período, o **Rio Negro** está **431 cm** abaixo da cota de atenção (**2600 cm**). Em 09 de dezembro de 2012, ano de maior cheia, o rio estava com **1691 cm**. Este ano o Rio Negro está **478 cm** acima em relação ao mesmo período em 2012.

O cotagrama 2 mostra o comportamento do Rio Negro em uma determinada série de anos.

Tabela 1: informações de cotas nas principais calhas dos rios.

— Variação Min. — Subindo — Descendo MT - Manutenção SL - Sem Leitura SR - Sem Referência

Rio	Localização	Cota (cm)		Cota Atual (cm)		Variação (cm)		NÍVEIS DE REFERÊNCIA CHEIA			Cotas Min Max
		TER 08	QUA 09	QUA 08	QUI 09	2021	2020/2021	ATENÇÃO	ALERTA	EMERGÊNCIA	
Rio Negro	Manaus	1832	1847	2160	2169	9	322	2600	2700	2900	1363 2997
	Curicuriari(SGC)	1016	1015	1020	1022	2	7	SR	SR	SR	504 1525
Rio Solimões	Tabatinga	619	636	791	799	8	163	SR	SR	SR	86 1382
	Tefé Estirão	726	723	771	770	-1	47	SR	SR	SR	0,08 1602
	Manacapuru	918	934	1231	1242	11	308	1490	1590	1960	495 2078
Rio Amazonas	Itacoatiara	487	496	783	792	9	296	1300	1400	1440	91 2344
Rio Madeira	Humaitá	SL	SL	1651	1663	12	-	2200	2250	2350	88 2563
Rio Purus	Lábrea	737	763	1050	1078	28	315	SR	SR	SR	130 2179
Rio Juruá	Eirunepé-Montante	SL	SL	SL	SL	-	-	SR	SR	SR	143 1731

DISTRIBUIÇÃO DA PRECIPITAÇÃO

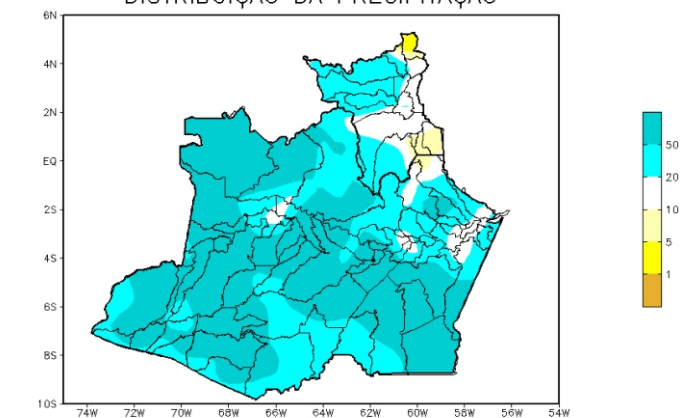


Figura 01 – Mapa de distribuição da precipitação nos estados do Amazonas e Roraima (29/11/2021 a 05/12/2021)

Figura 2: Mapa de Distribuição de Precipitação nos estados do Amazonas e Roraima no período de 29/11/2021 a 05/12/2021

DISTRIBUIÇÃO DA PRECIPITAÇÃO

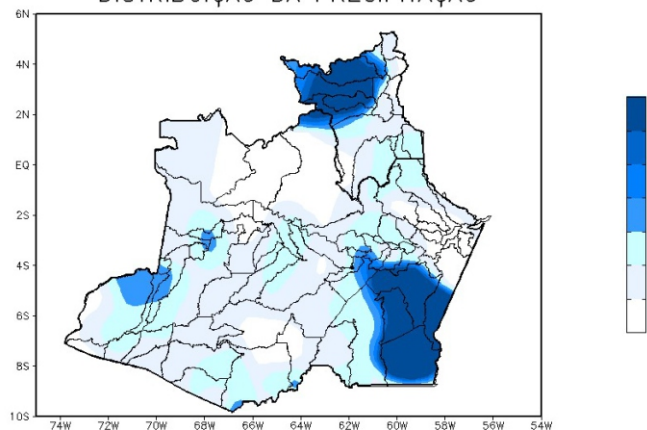


Figura 01 – Mapa de distribuição da precipitação nos estados do Amazonas e Roraima (09/12/2021)

Figura 3: Mapa de distribuição da precipitação no estado do Amazonas e Roraima no dia 09/12/2021

Precipitation Forecasts

Precipitation (mm)
during the period:

Mon, 06 DEC 2021 at 00Z -to- Tue, 14 DEC 2021 at 00Z

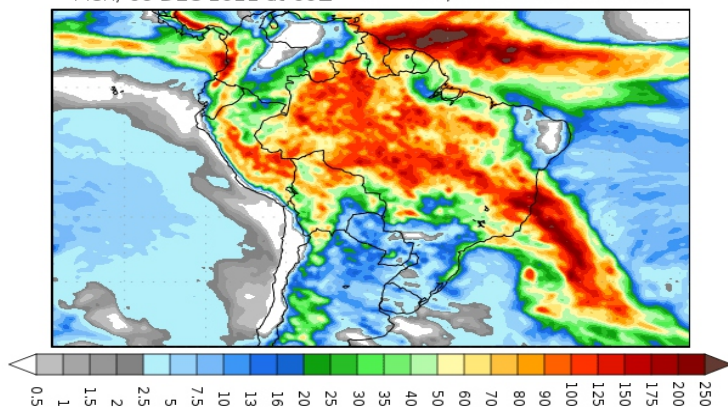


Figura 4: Prognóstico do COLA

A climatologia de precipitação da região Amazônica durante o mês de dezembro apresenta os valores máximos de chuva em grande parte da Amazônia central, oeste e sul. Os valores mínimos de chuva, ainda segundo a climatologia, encontram-se na porção norte e nordeste da Amazônia, abrangendo o Amapá e norte dos estados de Roraima, Pará e Maranhão.

Para o período de 29 de novembro a 05 de dezembro de 2021 no Amazonas, não foram registrados acumulados de precipitação abaixo de 10 mm. Valores acima de 20 mm (áreas em tons de azul claro) foram observados em quase todo o território do estado, com acumulados acima de 50 mm (áreas em tons de azul intenso) registrados no Sudeste, região central e na faixa oeste do estado.

A figura 3, mostra a distribuição de precipitação no dia 09 de dezembro. Os índices entre 10 a 25 mm concentraram-se na porção sudeste e extremo oeste da região Amazônica; nas demais regiões houve índices de 1 a 5 mm de precipitação.

Segundo o COLA (Center for Ocean-Land-Atmosphere Studies), o prognóstico de precipitação para o período de 06 a 14 de dezembro de 2021 indica que volumes expressivos de precipitação poderão se concentrar sobre boa parte da Amazônia Legal, com exceção apenas do Amapá, faixa norte do Pará e do Maranhão. Tais volumes de precipitação estão associados principalmente as passagens de sistemas frontais para latitudes baixas, os quais favorecem a formação de canais de umidade ou da Zona de Convergência do Atlântico Sul (ZCAS) e também pela Zona de Convergência Intertropical (ZCIT), sistemas que intensificam a convecção e a ocorrência de chuvas.