

Figura 1: Mapa de Distribuição das Plataformas de Coleta de Dados

Os dados de níveis dos rios entre os dias 11 a 13/12/21 apontam que:

Rio Madeira em Humaitá: subiu 29 cm, encontra-se com seu nível em **1701 cm**, em relação ao ano anterior está **496 cm**.

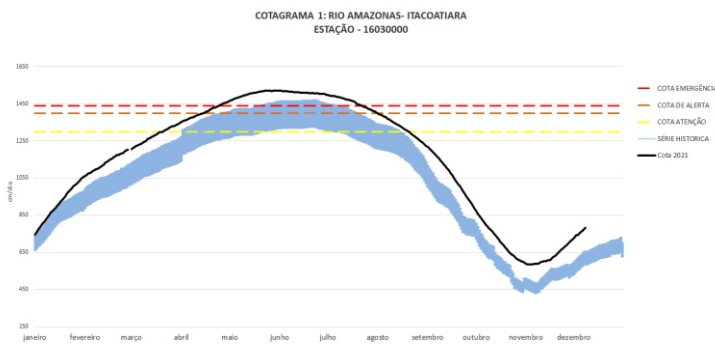
Rio Solimões em Manacapuru: subiu 19 cm, encontra-se com seu nível em **1278 cm**, em relação ao ano anterior está **292 cm** acima.

Rio Purus em Lábrea: subiu 49 cm, encontra-se com seu nível em **1155 cm**.

Rio Negro em Curicuriari: subiu 7 cm, encontra-se com seu nível em **1026 cm**, em relação ao ano anterior está **17 cm** acima.

Rio Solimões em Tefé: desceu 2 cm, encontra-se com seu nível em **768 cm**, em relação ao ano anterior está **51 cm** acima.

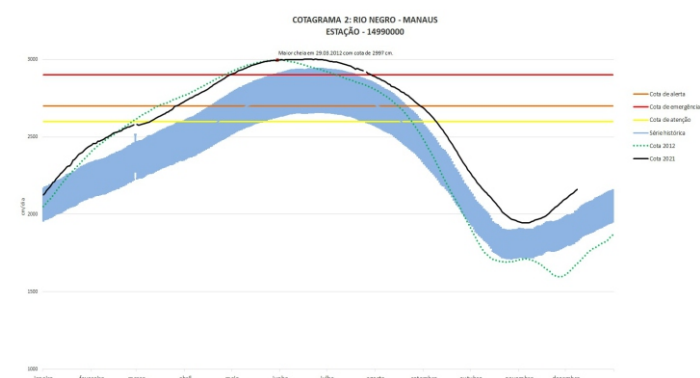
Rio Solimões em Tabatinga: subiu 13 cm, encontra-se com seu nível em **832 cm**, em relação ao ano anterior está **123 cm** acima.



O **Rio Amazonas em Itacoatiara subiu 22 cm**, encontra-se em processo de cheia com seu nível em **831 cm**, em relação ao ano anterior está **299 cm** acima.

Para o período, o **Rio Amazonas** está **469 cm** abaixo da cota de atenção (**1300 cm**). Em 13 de dezembro de 2009, ano de maior cheia, o rio estava com **493 cm**. Este ano o Rio Amazonas está **338 cm** acima em relação ao mesmo período em 2009.

O cotagrama 1 mostra o comportamento do Rio Amazonas em uma determinada série de anos.



O **Rio Negro em Manaus subiu 21 cm**, encontra-se em processo de cheia com seu nível em **2208 cm**, em relação ao ano anterior está **315 cm** acima.

Para o período, o **Rio Negro** está **392 cm** abaixo da cota de atenção (**2600 cm**). Em 13 de dezembro de 2012, ano de maior cheia, o rio estava com **1733 cm**. Este ano o Rio Negro está **475 cm** acima em relação ao mesmo período em 2012.

O cotagrama 2 mostra o comportamento do Rio Negro em uma determinada série de anos.

Tabela 1: informações de cotas nas principais calhas dos rios.

— Variação Min. ~ Subindo ~ Descendo MT - Manutenção SL - Sem Leitura SR - Sem Referência

Rio	Localização	Cota (cm) Dezembro/2020			Cota Atual (cm) Dezembro/2021			Variação (cm)		NÍVEIS DE REFERÊNCIA CHEIA			Cotas Min Max
		SEX 11	SAB 12	DOM 13	SAB 11	DOM 12	SEG 13	2021	2020/2021	ATENÇÃO	ALERTA	EMERGÊNCIA	
Rio Negro	Manaus	1871	1882	1893	2187	2197	2208	21	315	2600	2700	2900	1363 2997
	Curicuriari(SGC)	1006	1002	1000	1019	1019	1026	7	17	SR	SR	SR	504 1525
Rio Solimões	Tabatinga	681	703	726	819	826	832	13	123	SR	SR	SR	86 1382
	Tefé Estirão	720	719	720	770	770	768	-2	51	SR	SR	SR	0,08 1602
	Manacapuru	960	977	989	1259	1269	1278	19	292	1490	1590	1960	495 2078
Rio Amazonas	Itacoatiara	512	521	531	809	820	831	22	299	1300	1400	1440	91 2344
Rio Madeira	Humaitá	1068	1184	1280	1672	1680	1701	29	496	2200	2250	2350	88 2563
Rio Purus	Lábrea	820	855	888	1106	SL	1155	49	-	SR	SR	SR	130 2179
Rio Juruá	Eirunepé-Montante	SL	SL	SL	SL	SL	SL	-	-	SR	SR	SR	143 1731

DISTRIBUIÇÃO DA PRECIPITAÇÃO

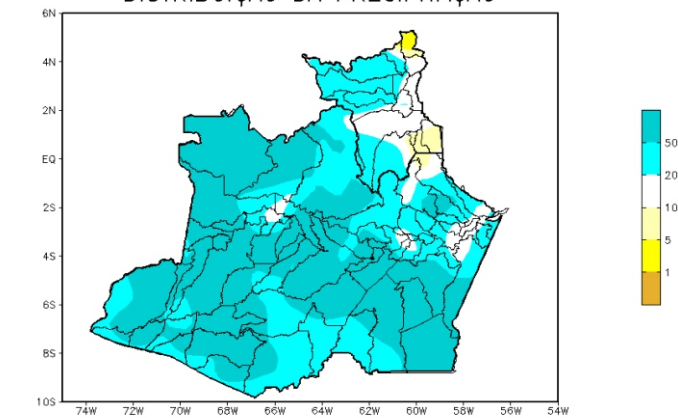


Figura 01 – Mapa de distribuição da precipitação nos estados do Amazonas e Roraima (29/11/2021 a 05/12/2021)

Figura 2: Mapa de Distribuição de Precipitação nos estados do Amazonas e Roraima no período de 29/11/2021 a 05/12/2021

DISTRIBUIÇÃO DA PRECIPITAÇÃO

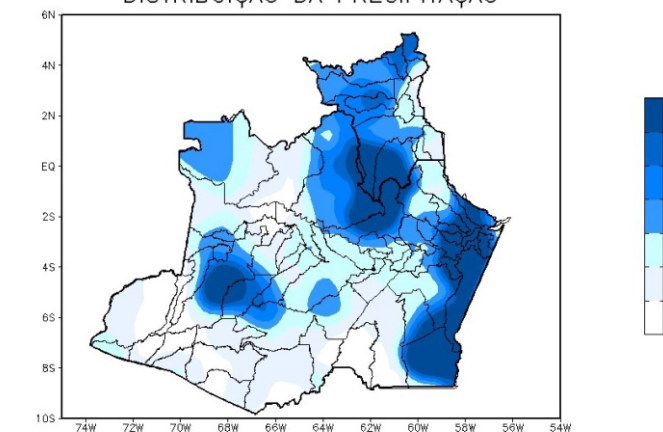


Figura 01 – Mapa de distribuição da precipitação nos estados do Amazonas e Roraima (12/12/2021)

Figura 3: Mapa de distribuição da precipitação no estado do Amazonas e Roraima no dia 12/12/2021

Precipitation Forecasts

Precipitation (mm)
during the period:

Mon, 06 DEC 2021 at 00Z -to- Tue, 14 DEC 2021 at 00Z

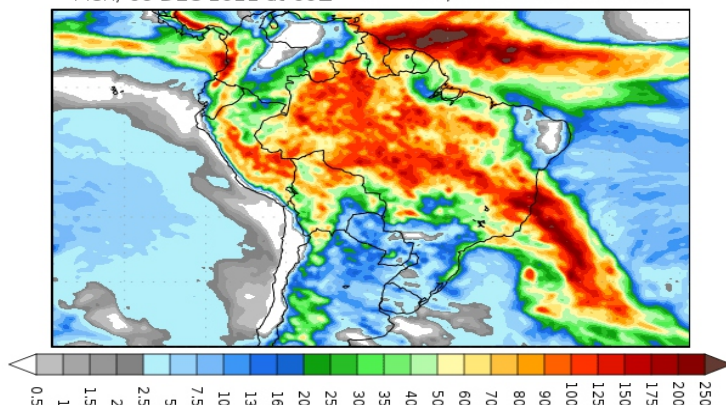


Figura 4: Prognóstico do COLA

A climatologia de precipitação da região Amazônica durante o mês de dezembro apresenta os valores máximos de chuva em grande parte da Amazônia central, oeste e sul. Os valores mínimos de chuva, ainda segundo a climatologia, encontram-se na porção norte e nordeste da Amazônia, abrangendo o Amapá e norte dos estados de Roraima, Pará e Maranhão.

Para o período de 29 de novembro a 05 de dezembro de 2021 no Amazonas, não foram registrados acumulados de precipitação abaixo de 10 mm. Valores acima de 20 mm (áreas em tons de azul claro) foram observados em quase todo o território do estado, com acumulados acima de 50 mm (áreas em tons de azul intenso) registrados no Sudeste, região central e na faixa oeste do estado.

A figura 3, mostra a distribuição de precipitação no dia 12 de dezembro. Os índices entre 10 a 25 mm concentraram-se ao longo de toda a faixa leste estendendo-se a norte; porção do centro, oeste e extremo noroeste da região Amazônica; nas demais regiões houve índices de 1 a 5 mm de precipitação.

Segundo o COLA (Center for Ocean-Land-Atmosphere Studies), o prognóstico de precipitação para o período de 06 a 14 de dezembro de 2021 indica que volumes expressivos de precipitação poderão se concentrar sobre boa parte da Amazônia Legal, com exceção apenas do Amapá, faixa norte do Pará e do Maranhão. Tais volumes de precipitação estão associados principalmente as passagens de sistemas frontais para latitudes baixas, os quais favorecem a formação de canais de umidade ou da Zona de Convergência do Atlântico Sul (ZCAS) e também pela Zona de Convergência Intertropical (ZCIT), sistemas que intensificam a convecção e a ocorrência de chuvas.