

Figura 1: Mapa de Distribuição das Plataformas de Coleta de Dados

Os dados de níveis dos rios entre os dias 13 a 14/12/21 apontam que:

**Rio Madeira em Humaitá: subiu 26 cm**, encontra-se com seu nível em **1727 cm**, em relação ao ano anterior está **421 cm**.

**Rio Solimões em Manacapuru: subiu 8 cm**, encontra-se com seu nível em **1286 cm**, em relação ao ano anterior está **283 cm** acima.

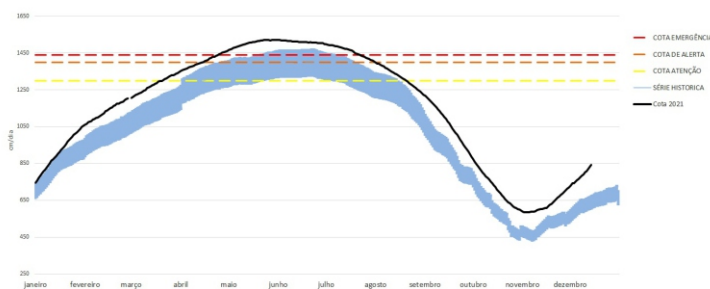
**Rio Purus em Lábrea: subiu 39 cm**, encontra-se com seu nível em **1194 cm**, em relação ao ano anterior está **274 cm**.

**Rio Negro em Curicuriari: subiu 13 cm**, encontra-se com seu nível em **1039 cm**, em relação ao ano anterior está **43 cm** acima.

**Rio Solimões em Tefé: subiu 1 cm**, encontra-se com seu nível em **769 cm**, em relação ao ano anterior está **47 cm** acima.

**Rio Solimões em Tabatinga: subiu 8 cm**, encontra-se com seu nível em **840 cm**, em relação ao ano anterior está **91 cm** acima.

COTAGRAMA 1: RIO AMAZONAS - ITACOATIARA  
ESTÇÃO - 16090000

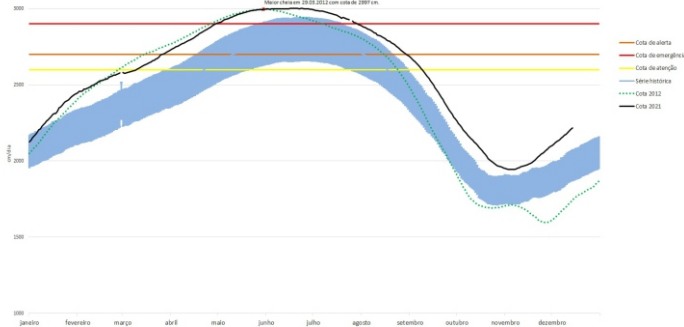


O **Rio Amazonas em Itacoatiara subiu 10 cm**, encontra-se em processo de cheia com seu nível em **841 cm**, em relação ao ano anterior está **302 cm** acima.

Para o período, o **Rio Amazonas** está **459 cm** abaixo da cota de atenção (**1300 cm**). Em 14 de dezembro de 2009, ano de maior cheia, o rio estava com **501 cm**. Este ano o Rio Amazonas está **340 cm** acima em relação ao mesmo período em 2009.

O cotograma 1 mostra o comportamento do Rio Amazonas em uma determinada série de anos.

COTAGRAMA 2: RIO NEGRO - MANAUS  
ESTÇÃO - 14990000



O **Rio Negro em Manaus subiu 9 cm**, encontra-se em processo de cheia com seu nível em **2217 cm**, em relação ao ano anterior está **312 cm** acima.

Para o período, o **Rio Negro** está **383 cm** abaixo da cota de atenção (**2600 cm**). Em 14 de dezembro de 2012, ano de maior cheia, o rio estava com **1745 cm**. Este ano o Rio Negro está **472 cm** acima em relação ao mesmo período em 2012.

O cotograma 2 mostra o comportamento do Rio Negro em uma determinada série de anos.

Tabela 1: informações de cotas nas principais calhas dos rios.

— Variação Mín. — Subindo — Descendo MT - Manutenção SL - Sem Leitura SR - Sem Referência

Rio	Localização	Cota (cm)		Cota Atual (cm)		Variação (cm)		NÍVEIS DE REFERÊNCIA CHEIA			Cotas Mín   Max
		DOM 13	SEG 14	SEG 13	TER 14	2021	2020/2021	ATENÇÃO	ALERTA	EMERGÊNCIA	
Rio Negro	Manaus	1893	1905	2208	2217	9	312	2600	2700	2900	1363   2997
	Curicuriari(SGC)	1000	996	1026	1039	13	43	SR	SR	SR	504   1525
Rio Solimões	Tabatinga	726	749	832	840	8	91	SR	SR	SR	86   1382
	Tefé Estirão	720	722	768	769	1	47	SR	SR	SR	0,08   1602
	Manacapuru	989	1003	1278	1286	8	283	1490	1590	1960	495   2078
Rio Amazonas	Itacoatiara	531	539	831	841	10	302	1300	1400	1440	91   2344
Rio Madeira	Humaitá	1280	1306	1701	1727	26	421	2200	2250	2350	88   2563
Rio Purus	Lábrea	888	920	1155	1194	39	274	SR	SR	SR	130   2179
Rio Juruá	Eirunepé-Montante	SL	SL	SL	SL	-	-	SR	SR	SR	143   1731

## DISTRIBUIÇÃO DA PRECIPITAÇÃO

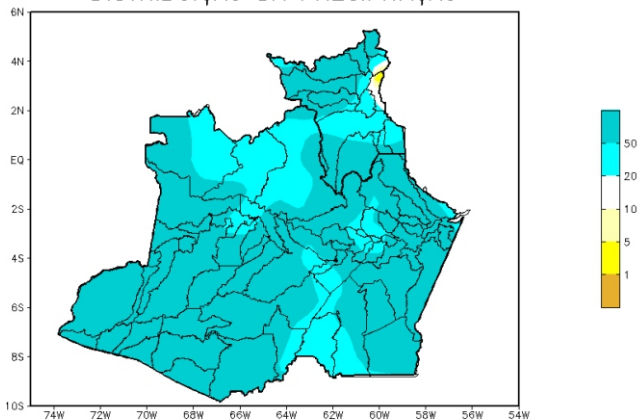


Figura 01 – Mapa de distribuição da precipitação nos estados do Amazonas e Roraima ( 06/12/2021 a 12/12/2021 )

Figura 2: Mapa de Distribuição de Precipitação nos estados do Amazonas e Roraima no período de 06/12/2021 a 12/12/2021

A climatologia da precipitação na região Amazônica durante o mês de dezembro apresenta os valores máximos de chuva em grande parte da Amazônia central, oeste e sul. Os valores mínimos de chuva, ainda segundo a climatologia, encontram-se na porção norte e nordeste da Amazônia, abrangendo o Amapá e norte dos estados de Roraima, Pará e Maranhão.

Para o período de 06 a 12 de dezembro de 2021 no Amazonas, não foram registrados acumulados de precipitação abaixo de 20 mm. Valores acima de 20 mm foram observados em todo o território do estado, com acumulados acima de 50 mm (áreas em tons de azul intenso) predominando sobre o estado.

## DISTRIBUIÇÃO DA PRECIPITAÇÃO

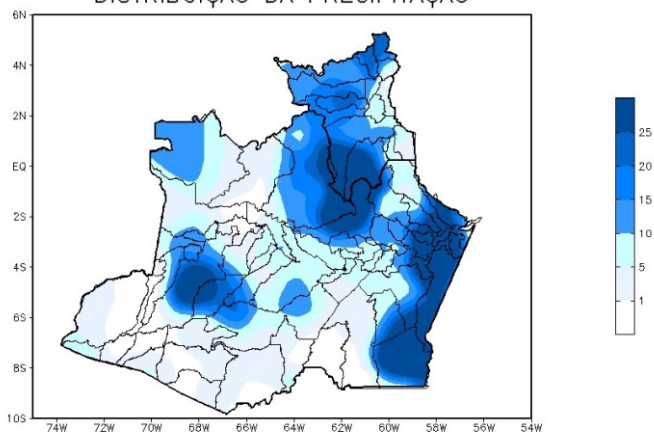


Figura 01 – Mapa de distribuição da precipitação nos estados do Amazonas e Roraima ( 12/12/2021 )

Figura 3: Mapa de distribuição da precipitação no estado do Amazonas e Roraima no dia 12/12/2021

A figura 3, mostra a distribuição de precipitação no dia 12 de dezembro. Os índices entre 10 a 25 mm concentraram-se ao longo de toda a faixa leste estendendo-se a norte; porção do centro, oeste e extremo noroeste da região Amazônica; nas demais regiões houve índices de 1 a 5 mm de precipitação.

## Precipitation Forecasts

Precipitation (mm)  
during the period:

Mon, 13 DEC 2021 at 00Z -to- Tue, 21 DEC 2021 at 00Z

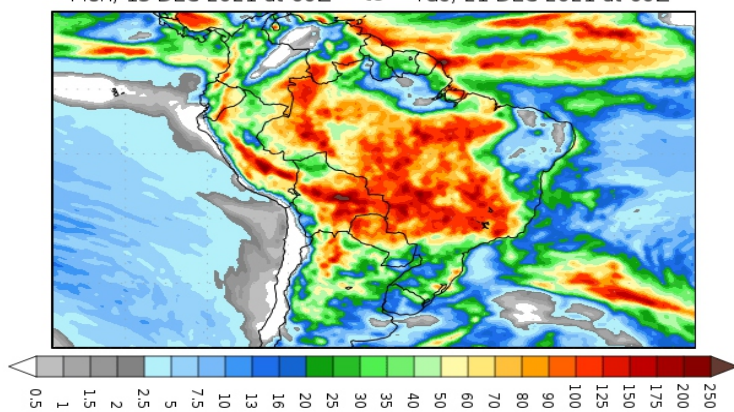


Figura 4: Prognóstico do COLA

Segundo o COLA (Center for Ocean-Land-Atmosphere Studies), o prognóstico de precipitação para o período de 13 a 21 de dezembro de 2021 indica que volumes expressivos de precipitação poderão se concentrar sobre boa parte da Amazônia Legal, com exceção apenas do leste de Roraima, noroeste do Pará e sul do Amapá. Tais volumes de precipitação estão associados principalmente as passagens de sistemas frontais para latitudes baixas, os quais favorecem a formação de canais de umidade ou da Zona de Convergência do Atlântico Sul (ZCAS) e também pela Zona de Convergência Intertropical (ZCIT), sistemas que intensificam a convecção e a ocorrência de chuvas.