

Figura 1: Mapa de Distribuição das Plataformas de Coleta de Dados

Os dados de níveis dos rios entre os dias 14 a 15/12/21 apontam que:

Rio Madeira em Humaitá: subiu 19 cm, encontra-se com seu nível em **1746 cm**, em relação ao ano anterior está **403 cm**.

Rio Solimões em Manacapuru: subiu 8 cm, encontra-se com seu nível em **1294 cm**, em relação ao ano anterior está **277 cm** acima.

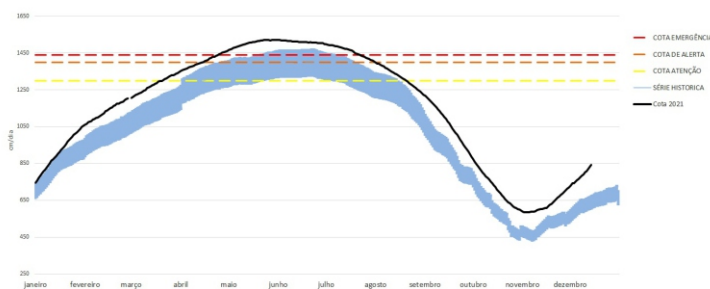
Rio Purus em Lábrea: subiu 23 cm, encontra-se com seu nível em **1217 cm**, em relação ao ano anterior está **260 cm**.

Rio Negro em Curicuriari: subiu 10 cm, encontra-se com seu nível em **1049 cm**, em relação ao ano anterior está **60 cm** acima.

Rio Solimões em Tefé: subiu 3 cm, encontra-se com seu nível em **772 cm**, em relação ao ano anterior está **35 cm** acima.

Rio Solimões em Tabatinga: subiu 8 cm, encontra-se com seu nível em **848 cm**, em relação ao ano anterior está **74 cm** acima.

COTAGRAMA 1: RIO AMAZONAS - ITACOATIARA
ESTÇÃO - 16090000

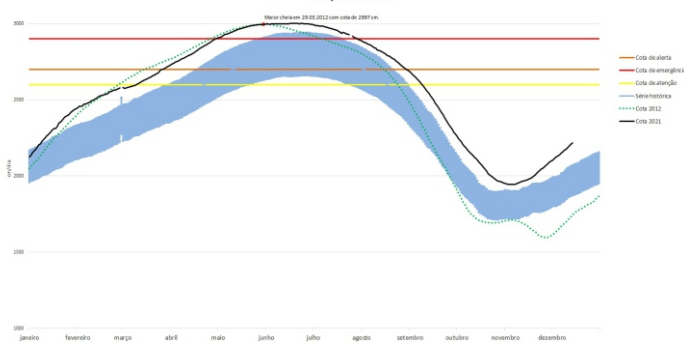


O **Rio Amazonas em Itacoatiara subiu 8 cm**, encontra-se em processo de cheia com seu nível em **849 cm**, em relação ao ano anterior está **295 cm** acima.

Para o período, o **Rio Amazonas** está **451cm** abaixo da cota de atenção (**1300 cm**). Em 15 de dezembro de 2009, ano de maior cheia, o rio estava com **513 cm**. Este ano o Rio Amazonas está **336 cm** acima em relação ao mesmo período em 2009.

O cotograma 1 mostra o comportamento do Rio Amazonas em uma determinada série de anos.

COTAGRAMA 2: RIO NEGRO - MANAUS
ESTÇÃO - 14990000



O **Rio Negro em Manaus subiu 9 cm**, encontra-se em processo de cheia com seu nível em **2226 cm**, em relação ao ano anterior está **313 cm** acima.

Para o período, o **Rio Negro** está **374 cm** abaixo da cota de atenção (**2600 cm**). Em 15 de dezembro de 2012, ano de maior cheia, o rio estava com **1754 cm**. Este ano o Rio Negro está **472 cm** acima em relação ao mesmo período em 2012.

O cotograma 2 mostra o comportamento do Rio Negro em uma determinada série de anos.

Tabela 1: informações de cotas nas principais calhas dos rios.

— Variação Min. Subindo Descendo MT - Manutenção SL - Sem Leitura SR - Sem Referência

Rio	Localização	Cota (cm)		Cota Atual (cm)		Variação (cm)		NÍVEIS DE REFERÊNCIA CHEIA			Cotas Min Max
		SEG 14	TER 15	TER 14	QUA 15	2021	2020/2021	ATENÇÃO	ALERTA	EMERGÊNCIA	
Rio Negro	Manaus	1905	1913	2217	2226	9	313	2600	2700	2900	1363 2997
	Curicuriari(SGC)	996	989	1039	1049	10	60	SR	SR	SR	504 1525
Rio Solimões	Tabatinga	749	774	840	848	8	74	SR	SR	SR	86 1382
	Tefé Estirão	722	737	769	772	3	35	SR	SR	SR	0,08 1602
	Manacapuru	1003	1017	1286	1294	8	277	1490	1590	1960	495 2078
Rio Amazonas	Itacoatiara	539	554	841	849	8	295	1300	1400	1440	91 2344
Rio Madeira	Humaitá	1306	1343	1727	1746	19	403	2200	2250	2350	88 2563
Rio Purus	Lábrea	920	957	1194	1217	23	260	SR	SR	SR	130 2179
Rio Juruá	Eirunepé-Montante	SL	SL	SL	SL	-	-	SR	SR	SR	143 1731

DISTRIBUIÇÃO DA PRECIPITAÇÃO

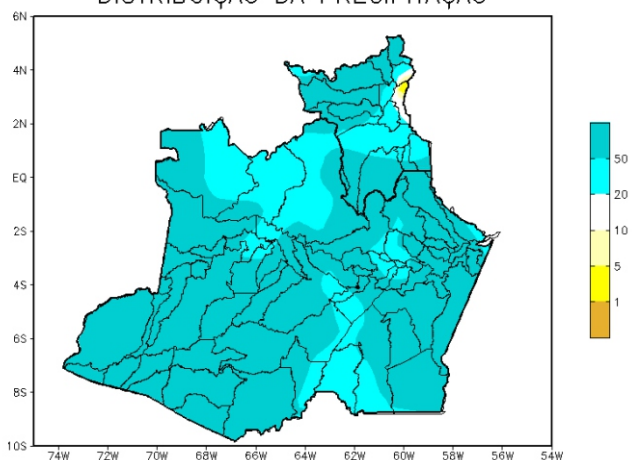


Figura 2: Mapa de Distribuição de Precipitação nos estados do Amazonas e Roraima no período de 06/12/2021 a 12/12/2021

A climatologia da precipitação na região Amazônica durante os meses de dezembro apresenta os valores máximos de chuva em grande parte da Amazônia central, oeste e sul. Os valores mínimos de chuva, ainda segundo a climatologia, encontram-se na porção norte e nordeste da Amazônia, abrangendo o Amapá e norte dos estados de Roraima, Pará e Maranhão.

Para o período de 06 a 12 de dezembro de 2021 no Amazonas, não foram registrados acumulados de precipitação abaixo de 20 mm. Valores acima de 20 mm foram observados em todo o território do estado, com acumulados acima de 50 mm (áreas em tons de azul intenso) predominando sobre o estado.

DISTRIBUIÇÃO DA PRECIPITAÇÃO

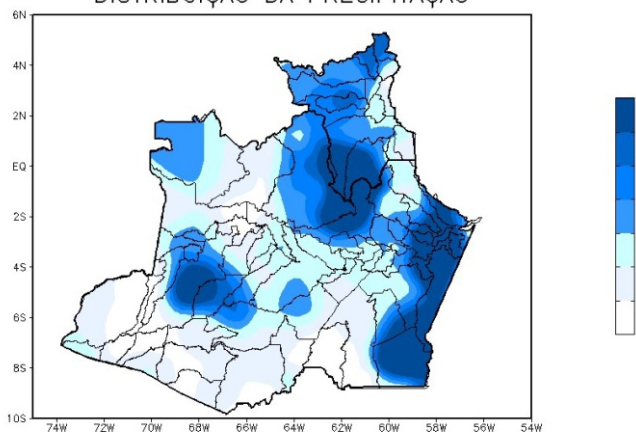


Figura D1 – Mapa de distribuição da precipitação nos estados do Amazonas e Roraima (12/12/2021)

Figura 3: Mapa de distribuição da precipitação no estado do Amazonas e Roraima no dia 15/12/2021

A figura 3, mostra a distribuição de precipitação no dia 12 de dezembro. Os índices entre 10 a 25 mm concentraram-se ao longo de toda a faixa leste estendendo-se a norte; porção do centro, oeste e extremo noroeste da região Amazônica; nas demais regiões houve índices de 1 a 5 mm de precipitação.

Precipitation Forecasts

Precipitation (mm)
during the period:

Mon, 13 DEC 2021 at 00Z -to- Tue, 21 DEC 2021 at 00Z

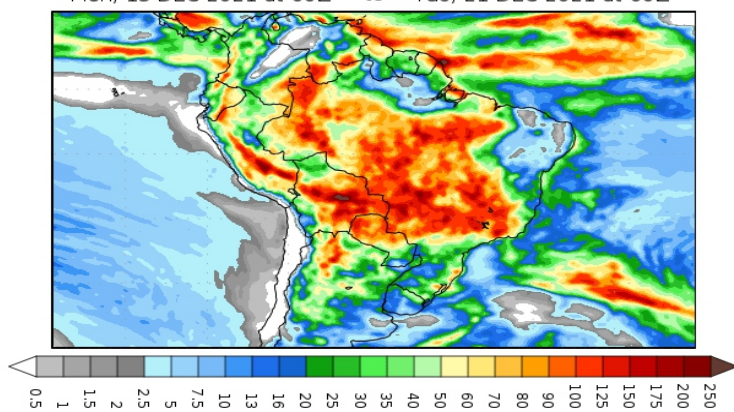


Figura 4: Prognóstico do COLA

Segundo o COLA (Center for Ocean-Land-Atmosphere Studies), o prognóstico de precipitação para o período de 13 a 21 de dezembro de 2021 indica que volumes expressivos de precipitação poderão se concentrar sobre boa parte da Amazônia Legal, com exceção apenas do leste de Roraima, noroeste do Pará e sul do Amapá. Tais volumes de precipitação estão associados principalmente as passagens de sistemas frontais para latitudes baixas, os quais favorecem a formação de canais de umidade ou da Zona de Convergência do Atlântico Sul (ZCAS) e também pela Zona de Convergência Intertropical (ZCIT), sistemas que intensificam a convecção e a ocorrência de chuvas.