

Figura 1: Mapa de Distribuição das Plataformas de Coleta de Dados

Os dados de níveis dos rios entre os dias 15 a 16/12/21 apontam que:

Rio Madeira em Humaitá: subiu 14 cm, encontra-se com seu nível em **1760 cm**, em relação ao ano anterior está **358 cm**.

Rio Solimões em Manacapuru: subiu 9 cm, encontra-se com seu nível em **1303 cm**, em relação ao ano anterior está **273 cm** acima.

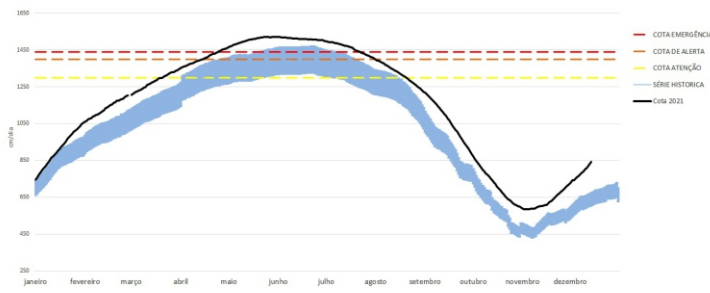
Rio Purus em Lábrea: subiu 52 cm, encontra-se com seu nível em **1269 cm**, em relação ao ano anterior está **276 cm**.

Rio Negro em Curicuriari: subiu 12 cm, encontra-se com seu nível em **1061 cm**, em relação ao ano anterior está **79 cm** acima.

Rio Solimões em Tefé: subiu 4 cm, encontra-se com seu nível em **776 cm**, em relação ao ano anterior está **27 cm** acima.

Rio Solimões em Tabatinga: subiu 8 cm, encontra-se com seu nível em **856 cm**, em relação ao ano anterior está **55 cm** acima.

COTAGRAMA 1: RIO AMAZONAS - ITACOATIARA
ESTÇÃO - 16090000

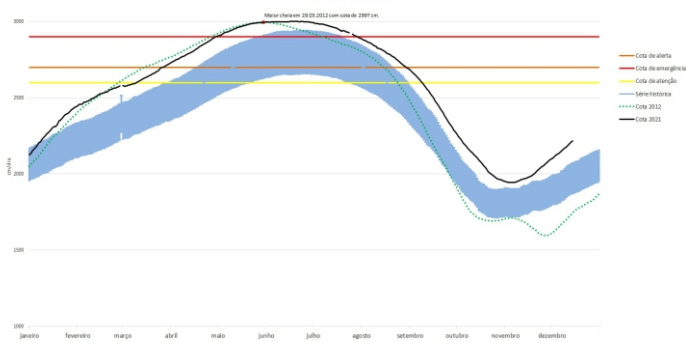


O **Rio Amazonas em Itacoatiara subiu 10 cm**, encontra-se em processo de cheia com seu nível em **859 cm**, em relação ao ano anterior está **296 cm** acima.

Para o período, o **Rio Amazonas** está **441 cm** abaixo da cota de atenção (**1300 cm**). Em 16 de dezembro de 2009, ano de maior cheia, o rio estava com **527 cm**. Este ano o Rio Amazonas está **332 cm** acima em relação ao mesmo período em 2009.

O cotagrama 1 mostra o comportamento do Rio Amazonas em uma determinada série de anos.

COTAGRAMA 2: RIO NEGRO - MANAUS
ESTÇÃO - 14990000



O **Rio Negro em Manaus subiu 9 cm**, encontra-se em processo de cheia com seu nível em **2235 cm**, em relação ao ano anterior está **309 cm** acima.

Para o período, o **Rio Negro** está **365 cm** abaixo da cota de atenção (**2600 cm**). Em 16 de dezembro de 2012, ano de maior cheia, o rio estava com **1763 cm**. Este ano o Rio Negro está **472 cm** acima em relação ao mesmo período em 2012.

O cotagrama 2 mostra o comportamento do Rio Negro em uma determinada série de anos.

Tabela 1: informações de cotas nas principais calhas dos rios.

Rio	Localização	Cota (cm)		Cota Atual (cm)		Variação (cm)		NÍVEIS DE REFERÊNCIA CHEIA			Cotas Min Max
		TER 15	QUA 16	QUA 15	QUI 16	2021	2020/2021	ATENÇÃO	ALERTA	EMERGÊNCIA	
Rio Negro	Manaus	1913	1920	2226	2235	9	315	2600	2700	2900	1363 2997
	Curicuriari(SGC)	989	982	1049	1061	12	79	SR	SR	SR	504 1525
Rio Solimões	Tabatinga	774	801	848	856	8	55	SR	SR	SR	86 1382
	Tefé Estirão	737	749	772	776	4	27	SR	SR	SR	0,08 1602
	Manacapuru	1017	1029	1294	1303	9	274	1490	1590	1960	495 2078
Rio Amazonas	Itacoatiara	554	563	849	859	10	296	1300	1400	1440	91 2344
Rio Madeira	Humaitá	1343	1402	1746	1760	14	358	2200	2250	2350	88 2563
Rio Purus	Lábrea	957	993	1217	1269	52	276	SR	SR	SR	130 2179
Rio Juruá	Eirunepé-Montante	SL	SL	SL	SL	-	-	SR	SR	SR	143 1731

Abaixo da cota de 95%

Normal

Acima da cota de 5%

DISTRIBUIÇÃO DA PRECIPITAÇÃO

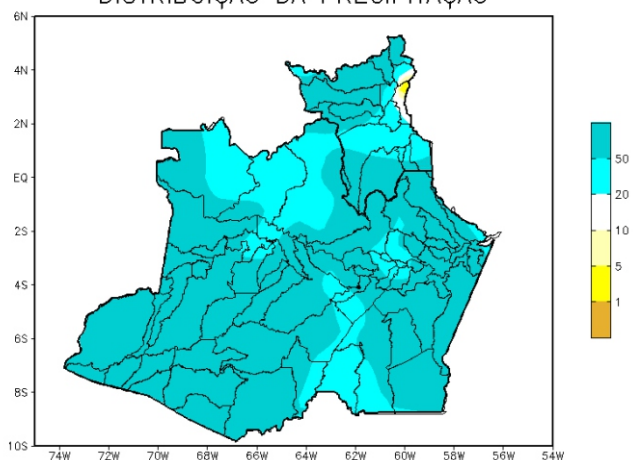


Figura 2: Mapa de Distribuição de Precipitação nos estados do Amazonas e Roraima no período de 06/12/2021 a 12/12/2021

A climatologia da precipitação na região Amazônica durante o mês de dezembro apresenta os valores máximos de chuva em grande parte da Amazônia central, oeste e sul. Os valores mínimos de chuva, ainda segundo a climatologia, encontram-se na porção norte e nordeste da Amazônia, abrangendo o Amapá e norte dos estados de Roraima, Pará e Maranhão.

Para o período de 06 a 12 de dezembro de 2021 no Amazonas, não foram registrados acumulados de precipitação abaixo de 20 mm. Valores acima de 20 mm foram observados em todo o território do estado, com acumulados acima de 50 mm (áreas em tons de azul intenso) predominando sobre o estado.

DISTRIBUIÇÃO DA PRECIPITAÇÃO

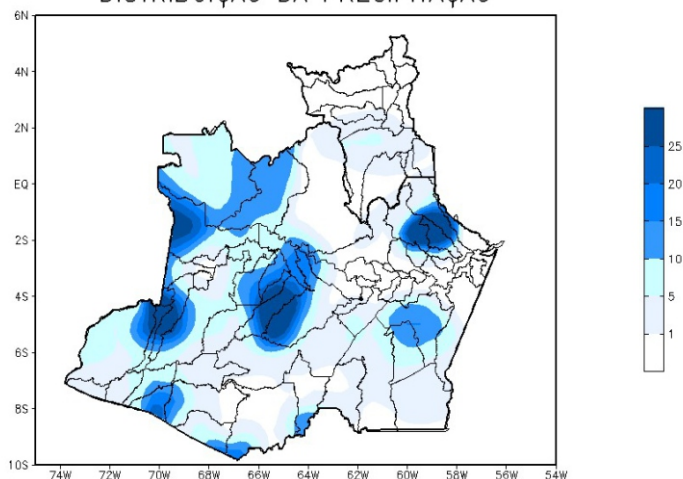


Figura 3: Mapa de distribuição da precipitação no estado do Amazonas e Roraima no dia 15/12/2021

A figura 3, mostra a distribuição de precipitação no dia 15 de dezembro. Os índices entre 10 a 25 mm concentraram-se ao longo de parte da faixa oeste estendendo-se a noroeste; porção do centro, extremo sul, leste e extremo nordeste da região Amazônica; nas demais regiões houve índices de 1 a 5 mm de precipitação.

Precipitation Forecasts

Precipitation (mm)
during the period:

Mon, 13 DEC 2021 at 00Z -to- Tue, 21 DEC 2021 at 00Z

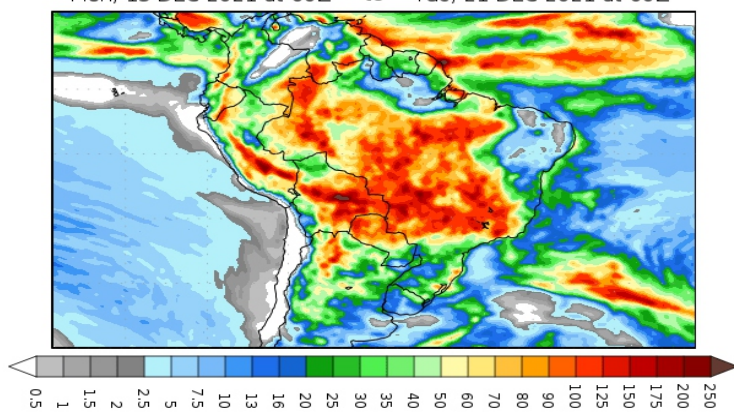


Figura 4: Prognóstico do COLA

Segundo o COLA (Center for Ocean-Land-Atmosphere Studies), o prognóstico de precipitação para o período de 13 a 21 de dezembro de 2021 indica que volumes expressivos de precipitação poderão se concentrar sobre boa parte da Amazônia Legal, com exceção apenas do leste de Roraima, noroeste do Pará e sul do Amapá. Tais volumes de precipitação estão associados principalmente as passagens de sistemas frontais para latitudes baixas, os quais favorecem a formação de canais de umidade ou da Zona de Convergência do Atlântico Sul (ZCAS) e também pela Zona de Convergência Intertropical (ZCIT), sistemas que intensificam a convecção e a ocorrência de chuvas.