

Figura 1: Mapa de Distribuição das Plataformas de Coleta de Dados

Os dados de níveis dos rios entre os dias 18 a 20/12/21 apontam que:

Rio Madeira em Humaitá: desceu 2 cm, encontra-se com seu nível em **1771 cm**, em relação ao ano anterior está **339 cm**.

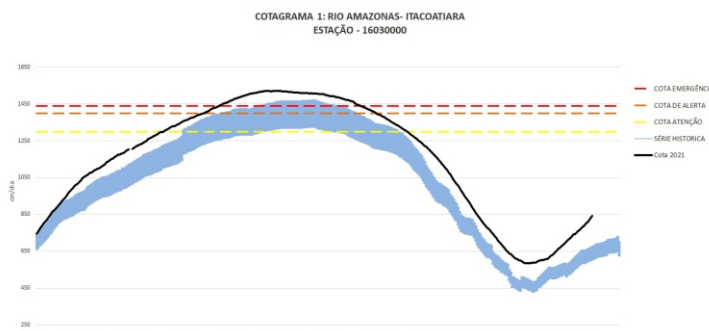
Rio Solimões em Manacapuru: subiu 19 cm, encontra-se com seu nível em **1342 cm**, em relação ao ano anterior está **259 cm** acima.

Rio Purus em Lábrea: subiu 92 cm, encontra-se com seu nível em **1463 cm**, em relação ao ano anterior está **339 cm** acima.

Rio Negro em Curicuriari: subiu 34 cm, encontra-se com seu nível em **1103 cm**, em relação ao ano anterior está **140 cm** acima.

Rio Solimões em Tefé: subiu 2 cm, encontra-se com seu nível em **784 cm**, em relação ao ano anterior está **13 cm** acima.

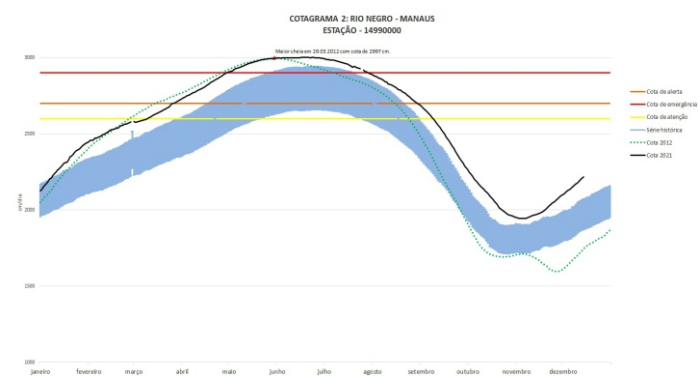
Rio Solimões em Tabatinga: subiu 22 cm, encontra-se com seu nível em **899 cm**, em relação ao ano anterior está **13 cm** acima.



O **Rio Amazonas em Itacoatiara subiu 19 cm**, encontra-se em processo de cheia com seu nível em **897 cm**, em relação ao ano anterior está **287 cm** acima.

Para o período, o **Rio Amazonas** está **403 cm** abaixo da cota de atenção (**1300 cm**). Em 20 de dezembro de 2009, ano de maior cheia, o rio estava com **560 cm**. Este ano o Rio Amazonas está **337 cm** acima em relação ao mesmo período em 2009.

O cotograma 1 mostra o comportamento do Rio Amazonas em uma determinada série de anos.



O **Rio Negro em Manaus subiu 22 cm**, encontra-se em processo de cheia com seu nível em **2276 cm**, em relação ao ano anterior está **300 cm** acima.

Para o período, o **Rio Negro** está **324 cm** abaixo da cota de atenção (**2600 cm**). Em 20 de dezembro de 2012, ano de maior cheia, o rio estava com **1788 cm**. Este ano o Rio Negro está **488 cm** acima em relação ao mesmo período em 2012.

O cotograma 2 mostra o comportamento do Rio Negro em uma determinada série de anos.

Tabela 1: informações de cotas nas principais calhas dos rios.

— Variação Min. — Subindo — Descendo MT - Manutenção SL - Sem Leitura SR - Sem Referência

Rio	Localização	Cota (cm) Dezembro/2020			Cota Atual (cm) Dezembro/2021			Variação (cm)		NÍVEIS DE REFERÊNCIA CHEIA			Cotas Min Max
		SEX 18	SAB 19	DOM 20	SAB 18	DOM 19	SEG 20	2021	2020/2021	ATENÇÃO	ALERTA	EMERGÊNCIA	
Rio Negro	Manaus	1953	1965	1978	2254	2265	2276	22	300	2600	2700	2800	1363 2997
	Curicuriari(SGC)	965	957	946	1069	1097	1103	34	140	SR	SR	SR	504 1525
Rio Solimões	Tabatinga	848	876	880	877	889	899	22	13	SR	SR	SR	86 1382
	Tefé Estirão	761	770	774	782	783	784	2	13	SR	SR	SR	0,08 1602
	Manacapuru	1058	1073	1086	1323	1332	1342	19	259	1490	1590	1960	495 2078
Rio Amazonas	Itacoatiara	588	601	616	878	888	897	19	287	1300	1400	1440	91 2344
Rio Madeira	Humaitá	SL	1427	1718	1773	1776	1771	-2	349	2200	2250	2350	88 2563
Rio Purus	Lábrea	1050	1071	1087	1371	1410	1463	92	339	SR	SR	SR	130 2179
Rio Juruá	Eirunepé-Montante	SL	SL	SL	SL	SL	SL	-	-	SR	SR	SR	143 1731

DISTRIBUIÇÃO DA PRECIPITAÇÃO

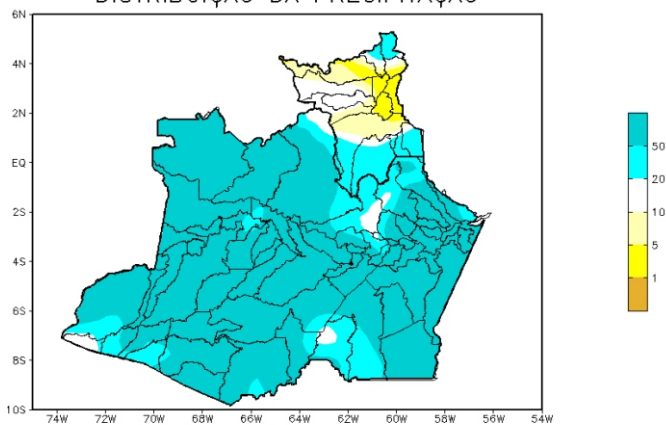


Figura 01 – Mapa de distribuição da precipitação nos estados do Amazonas e Roraima (13/12/2021 a 19/12/2021)

Figura 2: Mapa de Distribuição de Precipitação nos estados do Amazonas e Roraima no período de 13/12/2021 a 19/12/2021

A climatologia da precipitação na região Amazônica durante o mês de dezembro apresenta os valores máximos de chuva em grande parte da Amazônia central, oeste e sul. Os valores mínimos de chuva, ainda segundo a climatologia, encontram-se na porção norte e nordeste da Amazônia, abrangendo o Amapá e norte dos estados de Roraima, Pará e Maranhão.

Para o período de 13 a 19 de dezembro de 2021 no Amazonas, não foram registrados acumulados de precipitação abaixo de 10 mm. Valores acima de 50 mm (áreas em tons de azul intenso) predominaram sobre todo o estado, com exceção apenas do município de Guajará, e em pontos isolados de Humaitá, Novo Airão e Presidente Figueiredo, onde os acumulados foram inferiores a 20 mm.

DISTRIBUIÇÃO DA PRECIPITAÇÃO

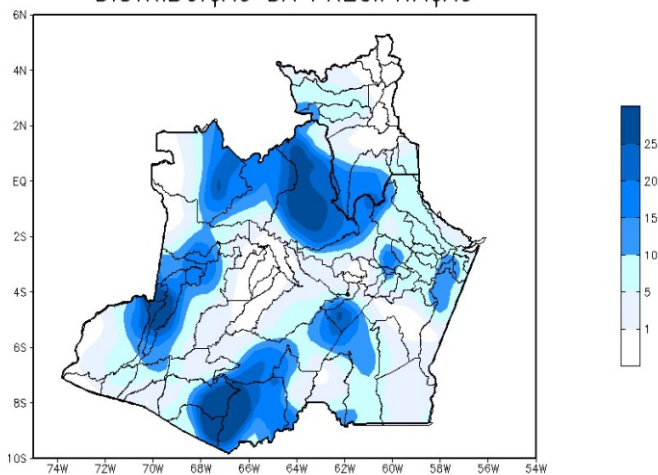


Figura 3: Mapa de distribuição da precipitação no estado do Amazonas e Roraima no dia 19/12/2021

A figura 3, mostra a distribuição de precipitação no dia 19 de dezembro. Os índices entre 10 a 25 mm concentraram-se ao longo de parte da faixa oeste estendendo-se a noroeste; porção do centro, extremo sul e noroeste da região Amazônica; nas demais regiões houve índices de 1 a 5 mm de precipitação.

Precipitation Forecasts

Precipitation (mm)
during the period:

Mon, 20 DEC 2021 at 00Z -to- Tue, 28 DEC 2021 at 00Z

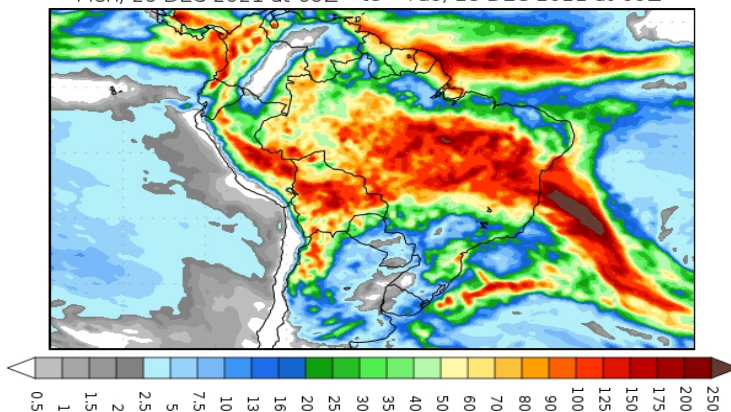


Figura 4: Prognóstico do COLA

Segundo o COLA (Center for Ocean-Land-Atmosphere Studies), o prognóstico de precipitação para o período de 20 a 28 de dezembro de 2021 indica que volumes expressivos de precipitação poderão se concentrar sobre boa parte da Amazônia Legal, com exceção apenas do leste de Roraima, noroeste do Pará e faixa norte do Maranhão. Tais volumes de precipitação estão associados principalmente as passagens de sistemas frontais para latitudes mais baixas, os quais favorecem a formação de canais de umidade ou da Zona de Convergência do Atlântico Sul (ZCAS) e também pela Zona de Convergência Intertropical (ZCIT), sistemas que intensificam a convecção e a ocorrência de chuvas.