

# BOLETIM HIDROMETEOROLÓGICO

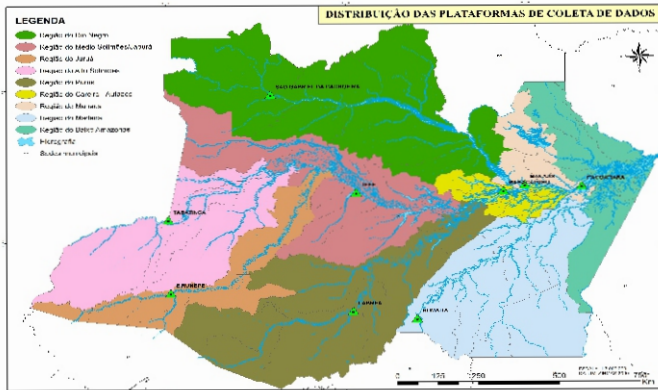
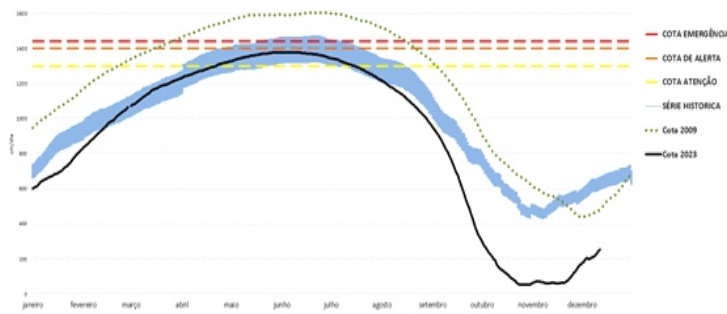


Figura 1: Mapa de Distribuição das Plataformas de Coleta de Dados

Os dados de níveis dos rios entre os dias **12 a 13/12/23** apontam que:

- Rio Madeira (Humaitá):** **subiu 10 cm**, atingindo a cota de **1493 cm**, em relação ao ano anterior está **150 cm** acima.
- Rio Solimões (Manacapuru):** **subiu 18 cm**, atingindo a cota de **687 cm**, em relação ao ano anterior está **274 cm** abaixo.
- Rio Purus (Lábrea):** **subiu 37 cm**, atingindo a cota de **694 cm**.
- Rio Negro (Curicuriari):** **subiu 6 cm**, atingindo a cota de **819 cm**, em relação ao ano anterior está **114 cm** abaixo.
- Rio Solimões (Tefé):** **subiu 33 cm**, atingindo a cota de **480 cm**.
- Rio Solimões (Tabatinga):** **subiu 8 cm**, atingindo a cota de **767 cm**, em relação ao ano anterior está **505 cm** acima.
- Rio Juruá (Eirunepé):** **desceu 22 cm**, atingindo a cota de **942 cm**, em relação ao ano anterior está **472 cm** acima.

COTAGRAMA 1: RIO AMAZONAS - ITACOATIARA  
ESTÇÃO - 16030000

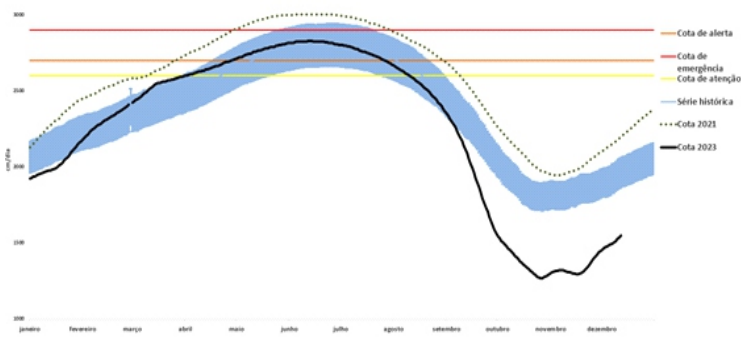


O Rio Amazonas em Itacoatiara: **subiu 17 cm**, atingindo a cota de **270 cm**, em relação ao ano anterior está **295 cm** abaixo.

Em **13 de dezembro (Cheia Histórica/2009)**, o rio estava com **493 cm**. Este ano o Rio Amazonas está **223 cm** abaixo em relação ao mesmo período em **2009**

O **cotograma 1** mostra o comportamento do **Rio Amazonas** em uma determinada série de anos.

COTAGRAMA 2: RIO NEGRO - MANAUS  
ESTÇÃO - 14990000  
Maior cheia em 13/07/2021, com cota de 1564 cm.



O Rio Negro em Manaus: **subiu 15 cm**, atingindo a cota de **1564 cm**, em relação ao ano anterior está **338 cm** abaixo.

Em **13 de dezembro (Cheia Histórica/2021)**, o rio estava com **2208 cm**. Este ano o Rio Negro está **644 cm** abaixo em relação ao mesmo período em **2021**.

O **cotograma 2** mostra o comportamento do **Rio Negro** em uma determinada série de anos.

Tabela 01: Informações de cotas nas principais calhas dos rios.

Rio	Localização	Cota (cm) Dezembro/2022		Cota Atual (cm) Dezembro/2023		Variação (cm)		NÍVEIS DE REFERÊNCIA (cm) CHEIA			COTAS (cm)	
		SEG 12	TER 13	TER 12	QUA 13	2023	2022/2023	ATENÇÃO	ALERTA	EMERGÊNCIA	Mín.	Máx
Rio Negro	Manaus	1896	1902	1549	1564	15	-338	2600	2700	2900	1270	3002
	Curicuriari(SGC)	919	933	813	819	6	-114	1025	1053	1091	504	1525
Rio Solimões	Tabatinga	285	262	759	767	8	505	1171	1218	1253	86	1382
	Tefé-Missões	SL	SL	447	480	33	-	SR	SR	SR	0,08	1602
Rio Solimões	Manacapuru	957	961	669	687	18	-274	1490	1590	1960	495	2078
	Itacoatiara	547	552	253	270	17	-282	1300	1400	1440	91	2344
Rio Madeira	Humaitá	1365	1343	1483	1493	10	150	2200	2250	2350	88	2563
Rio Purus	Lábrea	SL	SL	657	694	37	-	2000	2050	2100	130	2179
Rio Juruá	Eirunepé-Montante	612	470	964	942	-22	472	1600	1650	1700	143	1731

## DISTRIBUIÇÃO DA PRECIPITAÇÃO PARA A AMAZÔNIA OCIDENTAL

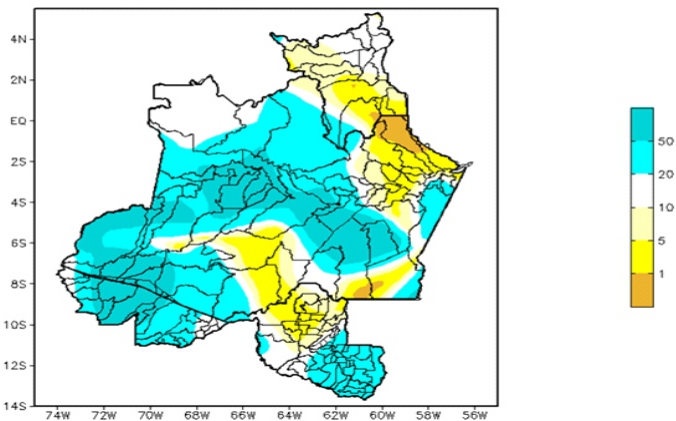


Figura 2: Mapa de Distribuição de Precipitação nos estados do Amazonas e Roraima no período de 09/10/2023 a 15/10/2023

A climatologia da precipitação a partir do mês de outubro na região Amazônica apresenta os valores máximos de chuva orientados no sentido noroeste-sudeste da Amazônia, que compreende grande parte do Amazonas, sul do Pará e os estados do Acre, Rondônia, Mato Grosso e Tocantins. Os valores mínimos de chuva a partir deste mês, segundo a climatologia, encontram-se na porção norte e nordeste da Amazônia Legal, abrangendo o Amapá e o norte dos estados de Roraima, Pará e Maranhão.

No período de 09 a 15 de outubro de 2023 no Amazonas, registros abaixo de 01 mm (áreas em tom de amarelo mais escuro) foram registrados nos municípios de Uruará, norte dos municípios de Presidente Figueiredo e Nhamundá, e sul dos municípios de Manicoré e Apuí. Acumulados superiores a 20 mm predominaram sobre grande parte do estado.

## DISTRIBUIÇÃO DA PRECIPITAÇÃO PARA A AMAZÔNIA OCIDENTAL

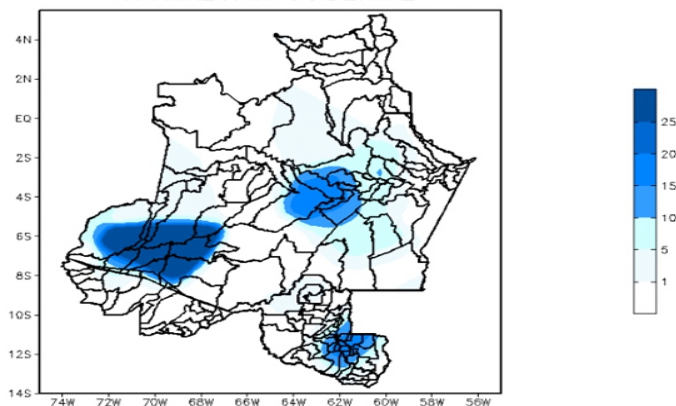


Figura 3: Mapa de distribuição da precipitação no estado do Amazonas e Roraima no dia 17/10/2023

A figura 3, mostra a distribuição da precipitação no dia 17 de outubro. Houveram índices de 10 a 25 mm em porções distribuídas a centro e sudoeste do estado do Amazonas; Nas demais regiões predominaram índices de 1 a 15 mm de precipitação.

## Precipitation Forecasts

Precipitation (mm) during the period:

Mon, 16 OCT 2023 at 00Z -to- Tue, 24 OCT 2023 at 00Z

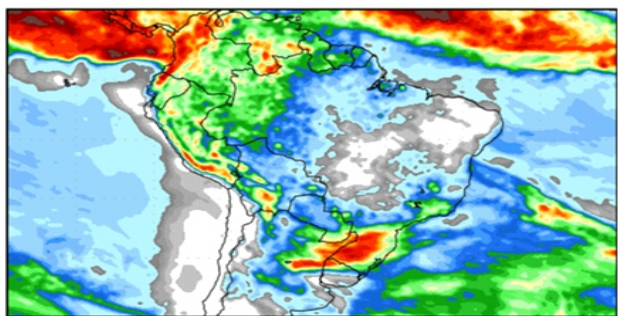


Figura 4: Prognóstico do COLA

Segundo o COLA (Center for Ocean-Land-Atmosphere Studies), o prognóstico de precipitação para o período de 16 a 24 de outubro de 2023 indica que os maiores volumes de precipitação poderão ocorrer sobre o Acre, faixa oeste do estado do Amazonas, e norte do estado de Roraima, com acumulados previstos superiores a 30 mm, por conta do desenvolvimento de áreas de instabilidade sobre a Amazônia Ocidental, aumentando as condições para chuvas na região. Além disso, indica que o enfraquecimento da massa de ar seco sobre a Amazônia Oriental, dificultando a formação de nuvens carregadas, por consequência, as chuvas seguirão reduzidas nesta região.