

Figura 1: Mapa de Distribuição das Plataformas de Coleta de Dados

Os dados de níveis dos rios entre os dias 21 a 22/12/21 apontam que:

Rio Madeira em Humaitá: subiu 2 cm, encontra-se com seu nível em **1760 cm**, em relação ao ano anterior está **356 cm**.

Rio Solimões em Manacapuru: subiu 11 cm, encontra-se com seu nível em **1362 cm**, em relação ao ano anterior está **247 cm** acima.

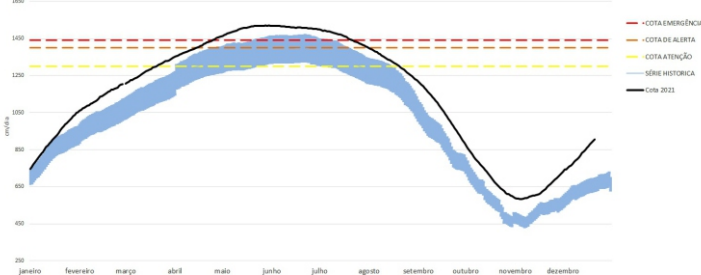
Rio Purus em Lábrea: subiu 24 cm, encontra-se com seu nível em **1496 cm**, em relação ao ano anterior está **386 cm** acima.

Rio Negro em Curicuriari: subiu 13 cm, encontra-se com seu nível em **1133 cm**, em relação ao ano anterior está **206 cm** acima.

Rio Solimões em Tefé: subiu 2 cm, encontra-se com seu nível em **788 cm**, em relação ao ano anterior está **4 cm** acima.

Rio Solimões em Tabatinga: encontra-se com seu nível em 905 cm, em relação ao ano anterior está **7 cm** acima.

COTAGRAMA 1: RIO AMAZONAS - ITACOATIARA
ESTAÇÃO - 16030000

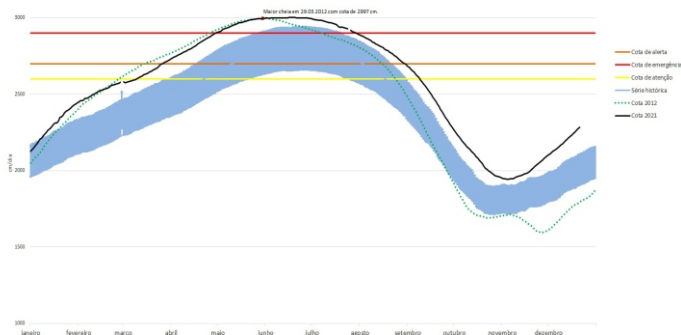


O **Rio Amazonas em Itacoatiara subiu 7 cm**, encontra-se em processo de cheia com seu nível em **913 cm**, em relação ao ano anterior está **274 cm** acima.

Para o período, o **Rio Amazonas** está **387 cm** abaixo da cota de atenção (**1300 cm**). Em 22 de dezembro de 2009, ano de maior cheia, o rio estava com **570 cm**. Este ano o Rio Amazonas está **343 cm** acima em relação ao mesmo período em 2009.

O cotograma 1 mostra o comportamento do Rio Amazonas em uma determinada série de anos.

COTAGRAMA 2: RIO NEGRO - MANAUS
ESTAÇÃO - 14990000



O **Rio Negro em Manaus subiu 9 cm**, encontra-se em processo de cheia com seu nível em **2294 cm**, em relação ao ano anterior está **292 cm** acima.

Para o período, o **Rio Negro** está **306 cm** abaixo da cota de atenção (**2600 cm**). Em 22 de dezembro de 2012, ano de maior cheia, o rio estava com **1801 cm**. Este ano o Rio Negro está **493 cm** acima em relação ao mesmo período em 2012.

O cotograma 2 mostra o comportamento do Rio Negro em uma determinada série de anos.

Tabela 1: informações de cotas nas principais calhas dos rios.

— Variação Min. Subindo Descendo MT - Manutenção SL - Sem Leitura SR - Sem Referência

Rio	Localização	Cota (cm)		Cota Atual (cm)		Variação (cm)		NÍVEIS DE REFERÊNCIA CHEIA			Cotas Min Max
		SEG 21	TER 22	TER 21	QUA 22	2021	2020/2021	ATENÇÃO	ALERTA	EMERGÊNCIA	
Rio Negro	Manaus	1991	2002	2285	2294	9	292	2600	2700	2900	1363 2997
	Curicuriari(SGC)	935	927	1120	1133	13	206	SR	SR	SR	504 1525
Rio Solimões	Tabatinga	889	898	905	905	0	7	SR	SR	SR	86 1382
	Tefé Estirão	779	784	786	788	2	4	SR	SR	SR	0,08 1602
	Manacapuru	1099	1115	1351	1362	11	247	1490	1590	1960	495 2078
Rio Amazonas	Itacoatiara	627	639	906	913	7	274	1300	1400	1440	91 2344
Rio Madeira	Humaitá	1414	1404	1758	1760	2	356	2200	2250	2350	88 2563
Rio Purus	Lábrea	1099	1110	1472	1496	24	386	SR	SR	SR	130 2179
Rio Juruá	Eirunepé-Montante	SL	SL	SL	SL	-	-	SR	SR	SR	143 1731

DISTRIBUIÇÃO DA PRECIPITAÇÃO

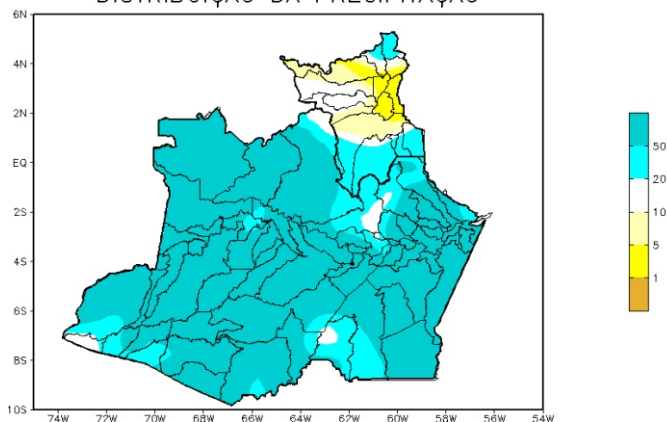


Figura 01 – Mapa de distribuição da precipitação nos estados do Amazonas e Roraima (13/12/2021 a 19/12/2021)

Figura 2: Mapa de Distribuição de Precipitação nos estados do Amazonas e Roraima no período de 13/12/2021 a 19/12/2021

A climatologia da precipitação na região Amazônica durante o mês de dezembro apresenta os valores máximos de chuva em grande parte da Amazônia central, oeste e sul. Os valores mínimos de chuva, ainda segundo a climatologia, encontram-se na porção norte e nordeste da Amazônia, abrangendo o Amapá e norte dos estados de Roraima, Pará e Maranhão.

Para o período de 13 a 19 de dezembro de 2021 no Amazonas, não foram registrados acumulados de precipitação abaixo de 10 mm. Valores acima de 50 mm (áreas em tons de azul intenso) predominaram sobre todo o estado, com exceção apenas do município de Guajará, e em pontos isolados de Humaitá, Novo Airão e Presidente Figueiredo, onde os acumulados foram inferiores a 20 mm.

DISTRIBUIÇÃO DA PRECIPITAÇÃO

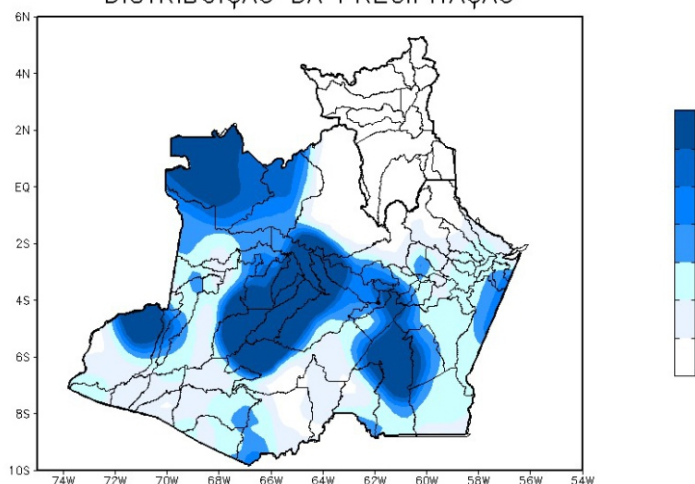


Figura 3: Mapa de distribuição da precipitação no estado do Amazonas e Roraima no dia 21/12/2021

A figura 3, mostra a distribuição de precipitação no dia 21 de dezembro. Os índices entre 10 a 25 mm concentraram-se ao longo de toda faixa centro-oeste, estendendo-se ao centro sul e extremo noroeste da região Amazônica; nas demais regiões houve índices de 1 a 5 mm de precipitação.

Precipitation Forecasts

Precipitation (mm)
during the period:

Mon, 20 DEC 2021 at 00Z -to- Tue, 28 DEC 2021 at 00Z

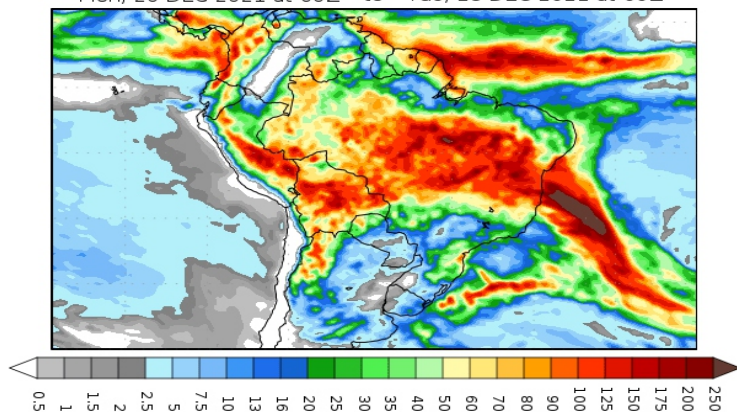


Figura 4: Prognóstico do COLA

Segundo o COLA (Center for Ocean-Land-Atmosphere Studies), o prognóstico de precipitação para o período de 20 a 28 de dezembro de 2021 indica que volumes expressivos de precipitação poderão se concentrar sobre boa parte da Amazônia Legal, com exceção apenas do leste de Roraima, noroeste do Pará e faixa norte do Maranhão. Tais volumes de precipitação estão associados principalmente as passagens de sistemas frontais para latitudes mais baixas, os quais favorecem a formação de canais de umidade ou da Zona de Convergência do Atlântico Sul (ZCAS) e também pela Zona de Convergência Intertropical (ZCIT), sistemas que intensificam a convecção e a ocorrência de chuvas.