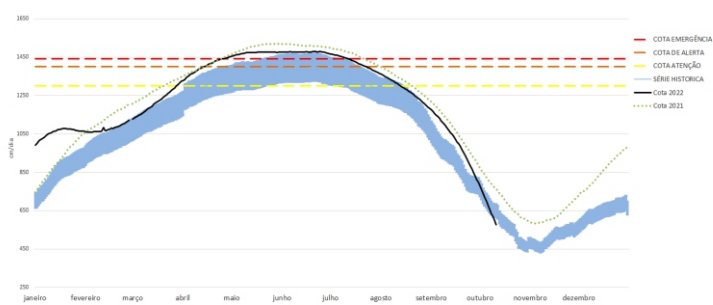


Figura 1: Mapa de Distribuição das Plataformas de Coleta de Dados

Os dados de níveis dos rios entre os dias **17 a 19/12/22** apontam que:

- Rio Madeira (Humaitá):** **subiu 19 cm**, atingindo a cota de **1266 cm**.
- Rio Solimões (Manacapuru):** **desceu 1 cm**, atingindo a cota de **961 cm**.
- Rio Purus (Lábrea):** não apresentou dados.
- Rio Negro (Curicuriari):** **subiu 5 cm**, atingindo a cota de **931 cm**.
- Rio Solimões (Tefé):** não apresentou dados.
- Rio Solimões (Tabatinga):** **desceu 3 cm**, atingindo a cota de **233 cm**, em relação ao ano anterior está **656cm** abaixo.
- Rio Juruá (Eirunepé):** não apresentou dados.

COTAGRAMA 1: RIO AMAZONAS - ITACOATIARA  
ESTÇÃO - 16030000

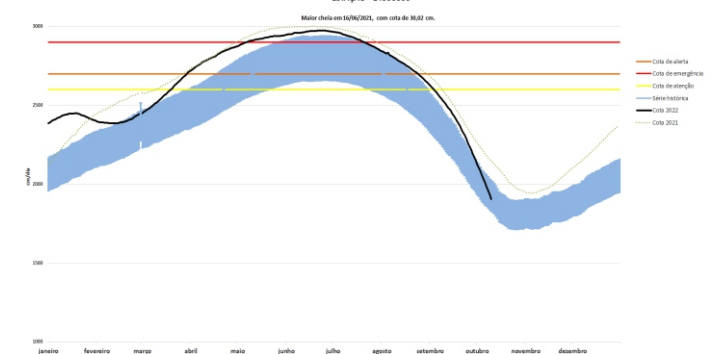


O Rio Amazonas em Itacoatiara: **subiu 2 cm**, atingindo a cota de **573 cm**, em relação ao ano anterior está **315 cm** abaixo.

Em 19 de dezembro (**Cheia Histórica/2009**), o rio estava com **552 cm**. Este ano o Rio Amazonas está **21 cm** abaixo em relação ao mesmo período em **2009**

O **cotagrama 1** mostra o comportamento do **Rio Amazonas** em uma determinada série de anos.

COTAGRAMA 2: RIO NEGRO - MANAUS  
ESTÇÃO - 14990000



O Rio Negro em Manaus: **subiu 4 cm**, atingindo a cota de **1924 cm**, em relação ao ano anterior (**Cheia Histórica/2021**) está **341 cm** abaixo.

O **cotagrama 2** mostra o comportamento do **Rio Negro** em uma determinada série de anos.

Tabela 1: informações de cotas nas principais calhas dos rios.

Rio	Localização	Cota (cm) Dezembro/2021			Cota Atual (cm) Dezembro/2022			Variação (cm)		NÍVEIS DE REFERÊNCIA CHEIA			Cotas	
		SEX 17	SAB 18	DOM 19	SAB 17	DOM 18	SEG 19	2022	2021/2022	ATENÇÃO	ALERTA	EMERGÊNCIA	Min	Max
Rio Negro	Manaus	2244	2254	2265	1917	1920	1924	4	-341	2600	2700	2900	1363	2997
	Curicuriari(SGC)	1065	1069	1091	929	926	931	5	-160	1025	1053	1091	504	1525
Rio Solimões	Tabatinga	864	877	889	250	236	233	-3	-656	1171	1218	1253	86	1382
	Tefé Estirão	778	782	783	SL	SL	SL	-	-	SR	SR	SR	0,08	1602
	Manacapuru	1312	1323	1332	SL	962	961	-1	-371	1490	1590	1960	495	2078
Rio Amazonas	Itacoatiara	868	878	888	568	571	573	2	-315	1300	1400	1440	91	2344
Rio Madeira	Humaitá	1765	1773	1776	1260	1247	1266	19	-510	2200	2250	2350	88	2563
Rio Purus	Lábrea	1316	1366	1405	SL	SL	SL	-	-	2000	2050	2100	130	2179
Rio Juruá	Eirunepé-Montante	SL	SL	SL	SL	SL	SL	-	-	1600	1650	1700	143	1731

## DISTRIBUIÇÃO DA PRECIPITAÇÃO

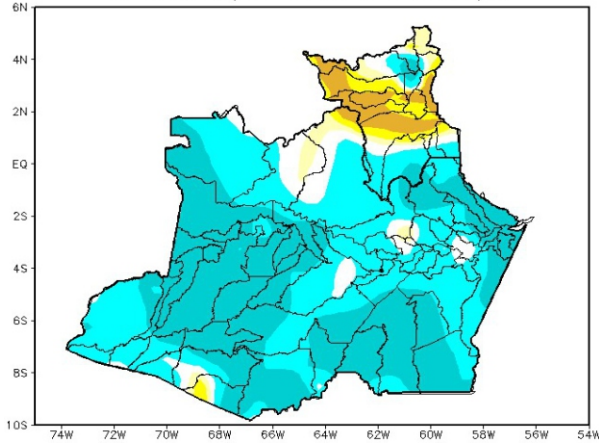


Figura 2: Mapa de Distribuição de Precipitação nos estados do Amazonas e Roraima no período de 19/12/2022 a 25/12/2022

A climatologia da precipitação na região Amazônica durante o mês de dezembro apresenta os valores máximos de chuva em grande parte da Amazônia central, oeste e sul. Os valores mínimos de chuva, ainda segundo a climatologia, encontram-se na porção norte e nordeste da Amazônia, abrangendo o Amapá e norte dos estados de Roraima, Pará e Maranhão.

Para o período de 19 a 25 de dezembro de 2022 no Amazonas, acumulados abaixo de 05 mm (áreas em tom de amarelo) foram observados apenas em Boca do Acre. Registros acima de 20 mm (áreas em tom de azul) predominaram por todo o estado.

## DISTRIBUIÇÃO DA PRECIPITAÇÃO

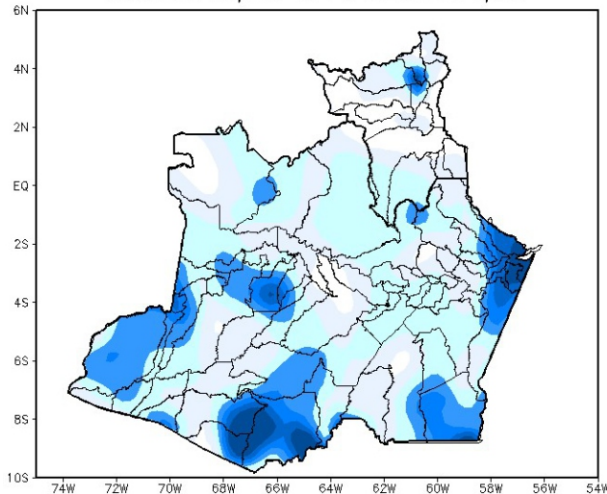


Figura 3: Mapa de distribuição da precipitação no estado do Amazonas e Roraima no dia 19/12/2022

A figura 3, mostra a distribuição de precipitação no dia 19 de dezembro. Houveram índices de 10 a 25 mm em áreas localizadas na porção leste, atingindo também áreas a sudoeste, oeste, sul e norte do Estado do Amazonas; Nas demais regiões predominaram índices de 1 a 15 mm de precipitação.

## Precipitation Forecasts

Precipitation (mm)  
during the period:

Mon, 26 DEC 2022 at 00Z -to- Tue, 03 JAN 2023 at 00Z

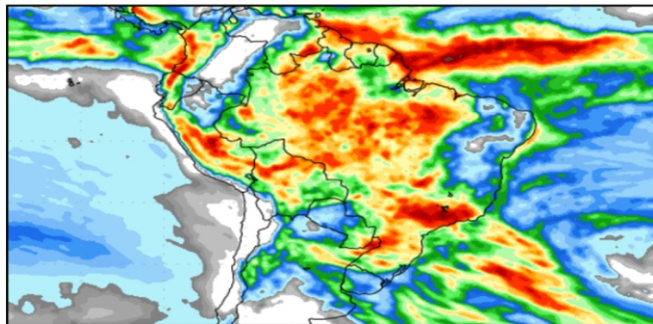


Figura 4: Prognóstico do COLA

Segundo o COLA (Center for Ocean-Land-Atmosphere Studies), o prognóstico de precipitação para o período de 26 de dezembro a 03 de janeiro de 2023 indica que os volumes mais expressivos de precipitação, acima de 60 mm, poderão ocorrer majoritariamente sobre a Amazônia Oriental, principalmente sobre a faixa norte-leste do Amapá em que serão observados volumes acima dos 100 mm, e faixa leste da Amazônia Ocidental de Roraima até Rondônia. Ao norte (Amapá) os volumes de precipitação estão associados à Zona de Convergência Intertropical (ZCIT), e para as demais regiões, estão principalmente ligados a incursões de sistemas frontais pelo Sudeste do país e a formação de uma ZCAS (Zona de Convergência do Atlântico Sul) no decorrer da semana, que favorecem e intensificam a convecção e a ocorrência de chuvas sobre a região.