

Figura 1: Mapa de Distribuição das Plataformas de Coleta de Dados

Os dados de níveis dos rios entre os dias 22 a 23/12/21 apontam que:

**Rio Madeira em Humaitá: subiu 12 cm**, encontra-se com seu nível em **1772 cm**, em relação ao ano anterior está **383 cm**.

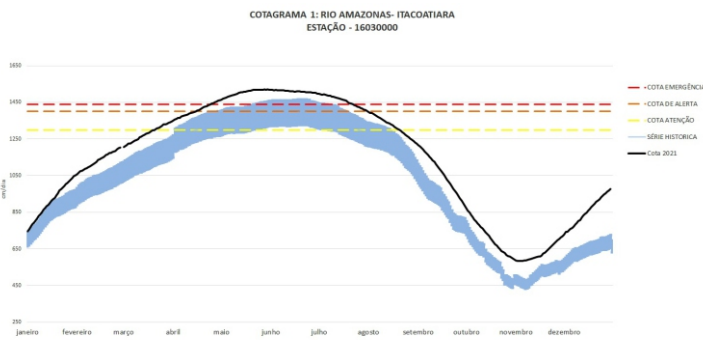
**Rio Solimões em Manacapuru: subiu 10 cm**, encontra-se com seu nível em **1372 cm**, em relação ao ano anterior está **244 cm** acima.

**Rio Purus em Lábrea: subiu 25 cm**, encontra-se com seu nível em **1521 cm**, em relação ao ano anterior está **406 cm** acima.

**Rio Negro em Curicuriari: desceu 2 cm**, encontra-se com seu nível em **1131cm**, em relação ao ano anterior está **206 cm** acima.

**Rio Solimões em Tefé: subiu 2 cm**, encontra-se com seu nível em **790 cm**, em relação ao ano anterior está **4 cm** acima.

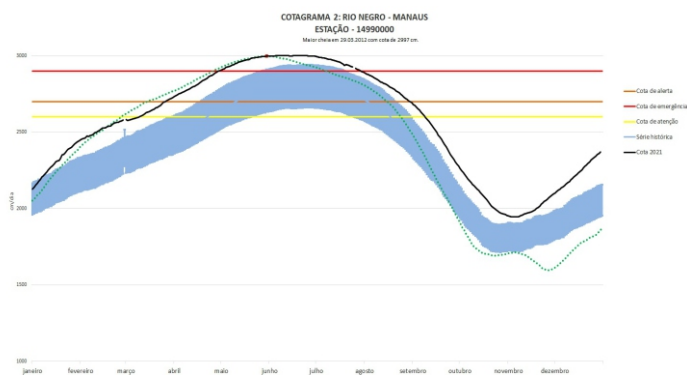
**Rio Solimões em Tabatinga: encontra-se com seu nível em 905 cm**, em relação ao ano anterior está **4 cm** acima.



**O Rio Amazonas em Itacoatiara subiu 9 cm**, encontra-se em processo de cheia com seu nível em **922 cm**, em relação ao ano anterior está **273 cm** acima.

Para o período, o **Rio Amazonas** está **378 cm** abaixo da cota de atenção (**1300 cm**). Em 23 de dezembro de 2009, ano de maior cheia, o rio estava com **583 cm**. Este ano o Rio Amazonas está **339 cm** acima em relação ao mesmo período em 2009.

O cotagrama 1 mostra o comportamento do Rio Amazonas em uma determinada série de anos.



**O Rio Negro em Manaus subiu 11 cm**, encontra-se em processo de cheia com seu nível em **2305 cm**, em relação ao ano anterior está **298 cm** acima.

Para o período, o **Rio Negro** está **295 cm** abaixo da cota de atenção (**2600 cm**). Em 23 de dezembro de 2012, ano de maior cheia, o rio estava com **1807 cm**. Este ano o Rio Negro está **498 cm** acima em relação ao mesmo período em 2012.

O cotagrama 2 mostra o comportamento do Rio Negro em uma determinada série de anos.

Tabela 1: informações de cotas nas principais calhas dos rios.

— Variação Min. — Subindo — Descendo MT - Manutenção SL - Sem Leitura SR - Sem Referência

Rio	Localização	Cota (cm)		Cota Atual (cm)		Variação (cm)		NÍVEIS DE REFERÊNCIA CHEIA			Cotas Min   Max
		TER 22	QUA 23	QUA 22	QUI 23	2021	2020/2021	ATENÇÃO	ALERTA	EMERGÊNCIA	
Rio Negro	Manaus	2002	2007	2294	2305	11	298	2600	2700	2900	1363   2997
	Curicuriari(SGC)	927	925	1133	1131	-2	206	SR	SR	SR	504   1525
Rio Solimões	Tabatinga	898	901	905	905	0	4	SR	SR	SR	86   1382
	Tefé Estirão	784	786	788	790	2	4	SR	SR	SR	0,08   1602
	Manacapuru	1115	1128	1362	1372	10	244	1490	1590	1960	495   2078
Rio Amazonas	Itacoatiara	639	649	913	922	9	273	1300	1400	1440	91   2344
Rio Madeira	Humaitá	1404	1389	1760	1772	12	383	2200	2250	2350	88   2563
Rio Purus	Lábrea	1110	1115	1496	1521	25	406	SR	SR	SR	130   2179
Rio Juruá	Eirunepé-Montante	SL	SL	SL	SL	-	-	SR	SR	SR	143   1731



## DISTRIBUIÇÃO DA PRECIPITAÇÃO

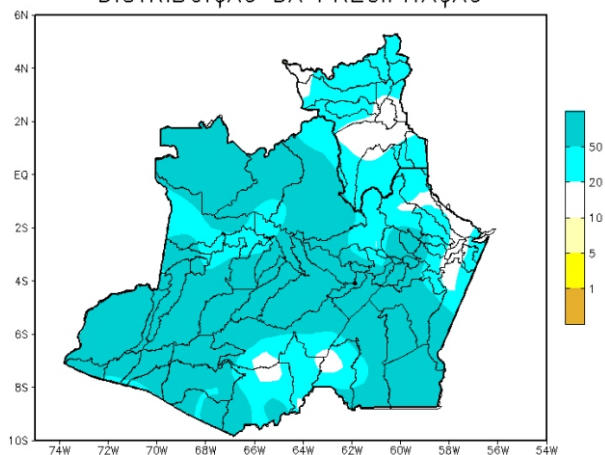


Figura 2: Mapa de Distribuição de Precipitação nos estados do Amazonas e Roraima no período de 20 a 26/12/2021

A climatologia da precipitação na região Amazônica durante o mês de dezembro apresenta os valores máximos de chuva em grande parte da Amazônia central, oeste e sul. Os valores mínimos de chuva, ainda segundo a climatologia, encontram-se na porção norte e nordeste da Amazônia, abrangendo o Amapá e norte dos estados de Roraima, Pará e Maranhão.

Para o período de 20 a 26 de dezembro de 2021 no Amazonas, não foram registrados acumulados de precipitação abaixo de 10 mm. Valores acima de 50 mm (áreas em tons de azul intenso) predominaram sobre todo o estado, com exceção de alguns pontos isolados no sul e no leste do estado, onde os acumulados foram inferiores a 20 mm.

## DISTRIBUIÇÃO DA PRECIPITAÇÃO

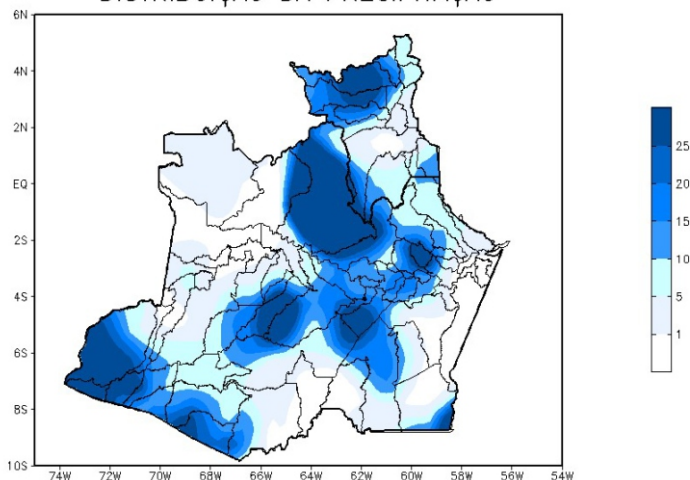


Figura 3: Mapa de distribuição da precipitação no estado do Amazonas e Roraima no dia 23/12/2021

A figura 3, mostra a distribuição de precipitação no dia 23 de dezembro. Os índices entre 10 a 25 mm concentraram-se ao longo da faixa do centro-norte, extremo sudoeste e pequena porção a sudeste da região Amazônica; nas demais regiões houve índices de 1 a 5 mm de precipitação.

## Precipitation Forecasts

Precipitation (mm)  
during the period:

Mon, 20 DEC 2021 at 00Z -to- Tue, 28 DEC 2021 at 00Z

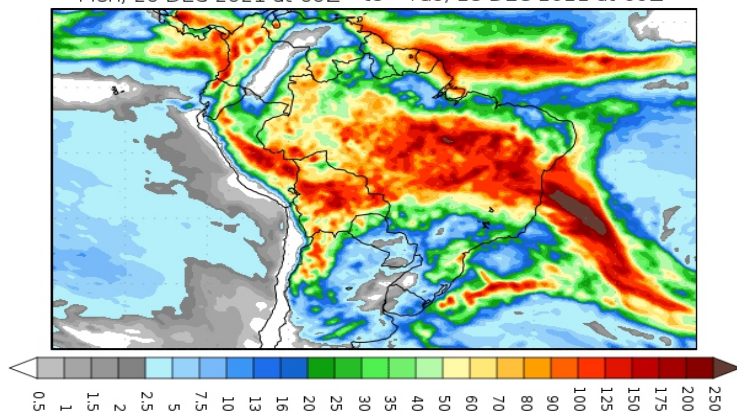


Figura 4: Prognóstico do COLA

Segundo o COLA (Center for Ocean-Land-Atmosphere Studies), o prognóstico de precipitação para o período de 20 a 28 de dezembro de 2021 indica que volumes expressivos de precipitação poderão se concentrar sobre boa parte da Amazônia Legal, com exceção apenas do leste de Roraima, noroeste do Pará e faixa norte do Maranhão. Tais volumes de precipitação estão associados principalmente as passagens de sistemas frontais para latitudes mais baixas, os quais favorecem a formação de canais de umidade ou da Zona de Convergência do Atlântico Sul (ZCAS) e também pela Zona de Convergência Intertropical (ZCIT), sistemas que intensificam a convecção e a ocorrência de chuvas.