

Figura 1: Mapa de Distribuição das Plataformas de Coleta de Dados

Os dados de níveis dos rios entre os dias 23 a 24/12/21 apontam que:

Rio Madeira em Humaitá: subiu 22 cm, encontra-se com seu nível em **1794 cm**, em relação ao ano anterior está **417 cm**.

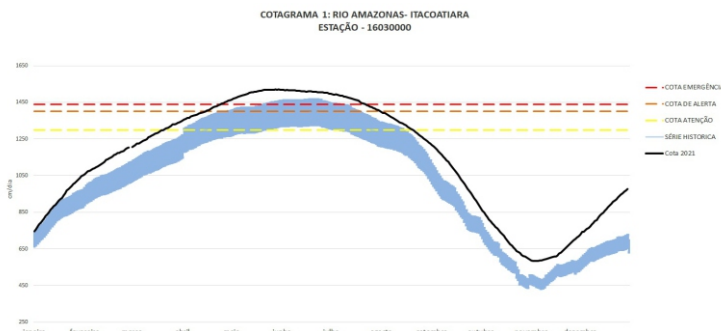
Rio Solimões em Manacapuru: subiu 7 cm, encontra-se com seu nível em **1379 cm**, em relação ao ano anterior está **239 cm** acima.

Rio Purus em Lábrea: subiu 30 cm, encontra-se com seu nível em **1551 cm**, em relação ao ano anterior está **429 cm** acima.

Rio Negro em Curicuriari: subiu 4 cm, encontra-se com seu nível em **1131 cm**, em relação ao ano anterior está **202 cm** acima.

Rio Solimões em Tefé: subiu 3 cm, encontra-se com seu nível em **793 cm**, em relação ao ano anterior está **6 cm** acima.

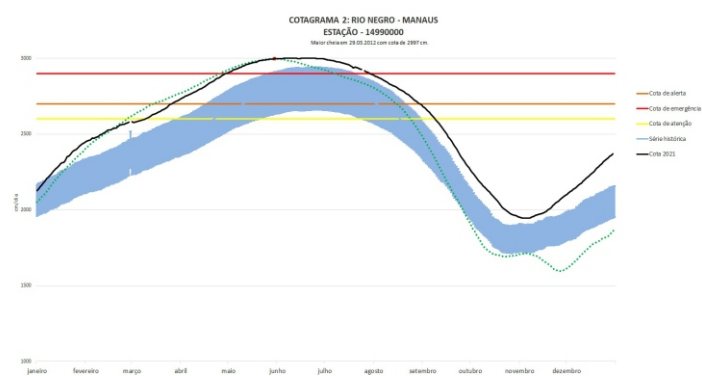
Rio Solimões em Tabatinga: subiu 5 cm, encontra-se com seu nível em **910 cm**, em relação ao ano anterior está **6 cm** acima.



O **Rio Amazonas em Itacoatiara subiu 9 cm**, encontra-se em processo de cheia com seu nível em **931 cm**, em relação ao ano anterior está **272 cm** acima.

Para o período, o **Rio Amazonas** está **369 cm** abaixo da cota de atenção (**1300 cm**). Em 24 de dezembro de 2009, ano de maior cheia, o rio estava com **597 cm**. Este ano o Rio Amazonas está **334 cm** acima em relação ao mesmo período em 2009.

O cotograma 1 mostra o comportamento do Rio Amazonas em uma determinada série de anos.



O **Rio Negro em Manaus subiu 11 cm**, encontra-se em processo de cheia com seu nível em **2316 cm**, em relação ao ano anterior está **295 cm** acima.

Para o período, o **Rio Negro** está **284 cm** abaixo da cota de atenção (**2600 cm**). Em 24 de dezembro de 2012, ano de maior cheia, o rio estava com **1812 cm**. Este ano o Rio Negro está **504 cm** acima em relação ao mesmo período em 2012.

O cotograma 2 mostra o comportamento do Rio Negro em uma determinada série de anos.

Tabela 1: informações de cotas nas principais calhas dos rios.

— Variação Min. Subindo Descendo MT - Manutenção SL - Sem Leitura SR - Sem Referência

Rio	Localização	Cota (cm)		Cota Atual (cm)		Variação (cm)		NÍVEIS DE REFERÊNCIA CHEIA			Cotas Min Max
		DEZEMBRO/2020	DEZEMBRO/2021	QUI 23	SEX 24	2021	2020/2021	ATENÇÃO	ALERTA	EMERGÊNCIA	
Rio Negro	Manaus	2007	2021	2305	2316	11	295	2600	2700	2900	1363 2997
	Curicuriari(SGC)	925	933	1131	1135	4	202	SR	SR	SR	504 1525
Rio Solimões	Tabatinga	901	904	905	910	5	6	SR	SR	SR	86 1382
	Tefé Estirão	786	787	790	793	3	6	SR	SR	SR	0,08 1602
	Manacapuru	1128	1140	1372	1379	7	239	1490	1590	1960	495 2078
Rio Amazonas	Itacoatiara	649	659	922	931	9	272	1300	1400	1440	91 2344
Rio Madeira	Humaitá	1389	1377	1772	1794	22	417	2200	2250	2350	88 2563
Rio Purus	Lábrea	1115	1122	1521	1551	30	429	SR	SR	SR	130 2179
Rio Juruá	Eirunepé-Montante	SL	SL	SL	SL	-	-	SR	SR	SR	143 1731

DISTRIBUIÇÃO DA PRECIPITAÇÃO

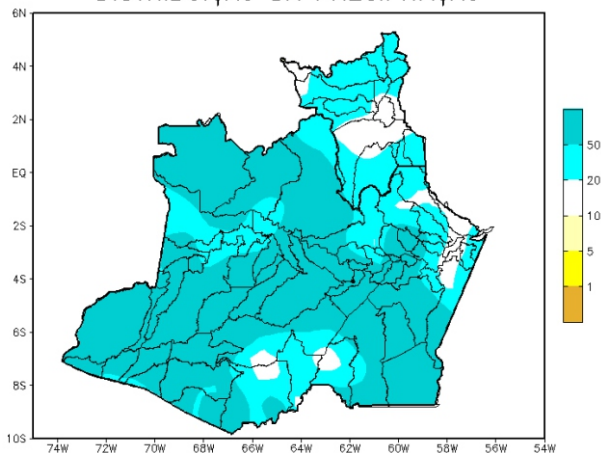


Figura 2: Mapa de Distribuição de Precipitação nos estados do Amazonas e Roraima no período de 20 a 26/12/2021

A climatologia da precipitação na região Amazônica durante o mês de dezembro apresenta os valores máximos de chuva em grande parte da Amazônia central, oeste e sul. Os valores mínimos de chuva, ainda segundo a climatologia, encontram-se na porção norte e nordeste da Amazônia, abrangendo o Amapá e norte dos estados de Roraima, Pará e Maranhão.

Para o período de 20 a 26 de dezembro de 2021 no Amazonas, não foram registrados acumulados de precipitação abaixo de 10 mm. Valores acima de 50 mm (áreas em tons de azul intenso) predominaram sobre todo o estado, com exceção de alguns pontos isolados no sul e no leste do estado, onde os acumulados foram inferiores a 20 mm.

DISTRIBUIÇÃO DA PRECIPITAÇÃO

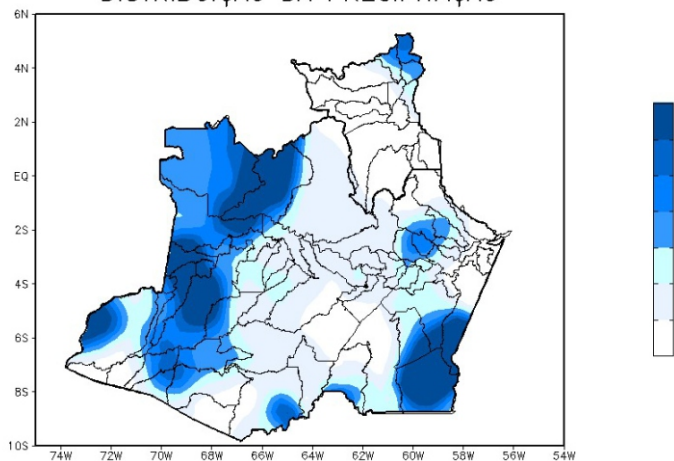


Figura 3: Mapa de distribuição da precipitação no estado do Amazonas e Roraima no dia 24/12/2021

A figura 3, mostra a distribuição de precipitação no dia 23 de dezembro. Os índices entre 10 a 25 mm concentraram-se ao longo da faixa oeste e na porção a extremo sudeste da região Amazônica; nas demais regiões houve índices de 1 a 5 mm de precipitação.

Precipitation Forecasts

Precipitation (mm)
during the period:

Mon, 20 DEC 2021 at 00Z -to- Tue, 28 DEC 2021 at 00Z

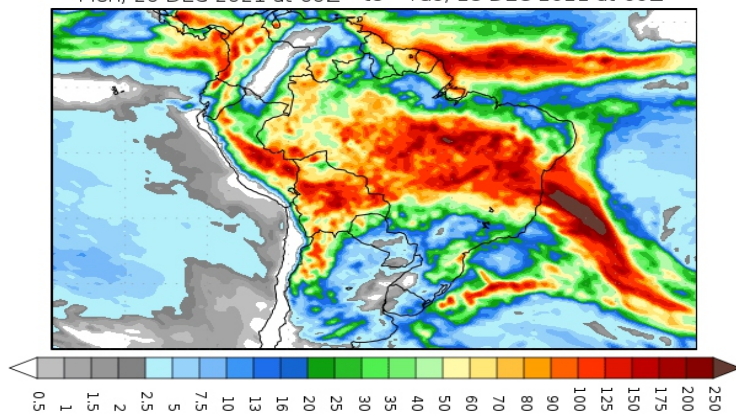


Figura 4: Prognóstico do COLA

Segundo o COLA (Center for Ocean-Land-Atmosphere Studies), o prognóstico de precipitação para o período de 20 a 28 de dezembro de 2021 indica que volumes expressivos de precipitação poderão se concentrar sobre boa parte da Amazônia Legal, com exceção apenas do leste de Roraima, noroeste do Pará e faixa norte do Maranhão. Tais volumes de precipitação estão associados principalmente as passagens de sistemas frontais para latitudes mais baixas, os quais favorecem a formação de canais de umidade ou da Zona de Convergência do Atlântico Sul (ZCAS) e também pela Zona de Convergência Intertropical (ZCIT), sistemas que intensificam a convecção e a ocorrência de chuvas.