

# BOLETIM HIDROMETEOROLÓGICO

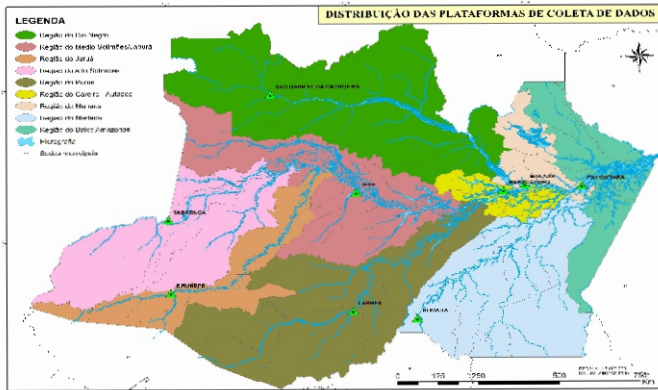
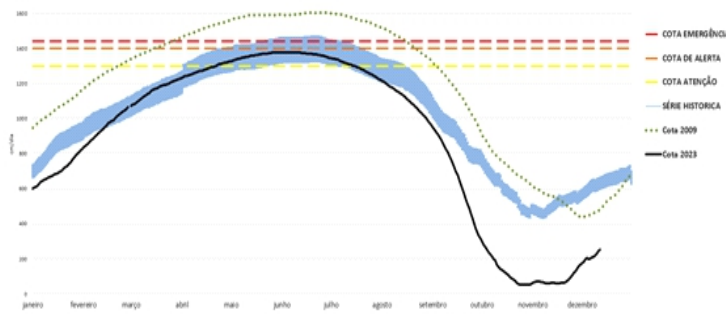


Figura 1: Mapa de Distribuição das Plataformas de Coleta de Dados

Os dados de níveis dos rios entre os dias 18 a 19/12/23 apontam que:

- Rio Madeira (Humaitá):** **desceu 8 cm**, atingindo a cota de **1486 cm**, em relação ao ano anterior está **220 cm** acima.
- Rio Solimões (Manacapuru):** **subiu 18 cm**, atingindo a cota de **802 cm**, em relação ao ano anterior está **159 cm** abaixo.
- Rio Purus (Lábrea):** **subiu 39 cm**, atingindo a cota de **916 cm**.
- Rio Negro (Curicuriari):** **subiu 2 cm**, atingindo a cota de **876 cm**, em relação ao ano anterior está **55 cm** abaixo.
- Rio Solimões (Tefé):** **subiu 16 cm**, atingindo a cota de **611 cm**.
- Rio Solimões (Tabatinga):** **subiu 6 cm**, atingindo a cota de **809 cm**, em relação ao ano anterior está **576 cm** acima.
- Rio Juruá (Eirunepé):** **subiu 93 cm**, atingindo a cota de **1096 cm**, em relação ao ano anterior está **654 cm** acima.

COTAGRAMA 1: RIO AMAZONAS - ITACOATIARA  
ESTÇÃO - 16030000

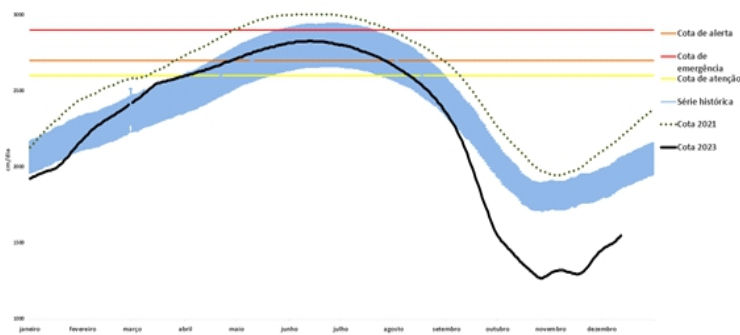


O Rio Amazonas em Itacoatiara: **subiu 13 cm**, atingindo a cota de **370 cm**, em relação ao ano anterior está **203 cm** abaixo.

Em 19 de dezembro (Cheia Histórica/2009), o rio estava com **552 cm**. Este ano o Rio Amazonas está **182 cm** abaixo em relação ao mesmo período em 2009

O cotograma 1 mostra o comportamento do Rio Amazonas em uma determinada série de anos.

COTAGRAMA 2: RIO NEGRO - MANAUS  
ESTÇÃO - 14990000  
Maior cheia em 28/06/2021, com cota de 1674 cm.



O Rio Negro em Manaus: **subiu 19 cm**, atingindo a cota de **1674 cm**, em relação ao ano anterior está **250 cm** abaixo.

Em 19 de dezembro (Cheia Histórica/2021), o rio estava com **2265 cm**. Este ano o Rio Negro está **591 cm** abaixo em relação ao mesmo período em 2021.

O cotograma 2 mostra o comportamento do Rio Negro em uma determinada série de anos.

Tabela 01: Informações de cotas nas principais calhas dos rios.

Rio	Localização	Cota (cm) Dezembro/2022		Cota Atual (cm) Dezembro/2023		Variação (cm)		NÍVEIS DE REFERÊNCIA (cm) CHEIA			COTAS (cm)	
		DOM 18	TER 19	SEG 18	TER 19	2023	2022/2023	ATENÇÃO	ALERTA	EMERGÊNCIA	Mín.	Máx
Rio Negro	Manaus	1920	1924	1655	1674	19	-250	2600	2700	2900	1270	3002
	Curicuriari(SGC)	926	931	874	876	2	-55	1025	1053	1091	504	1525
Rio Solimões	Tabatinga	236	233	803	809	6	576	1171	1218	1253	86	1382
	Tefé-Missões	SL	SL	595	611	16	-	SR	SR	SR	0,08	1602
	Manacapuru	962	961	784	802	18	-159	1490	1590	1960	495	2078
Rio Amazonas	Itacoatiara	571	573	357	370	13	-203	1300	1400	1440	91	2344
Rio Madeira	Humaitá	1247	1266	1494	1486	-8	220	2200	2250	2350	88	2563
Rio Purus	Lábrea	SL	SL	877	916	39	-	2000	2050	2100	130	2179
Rio Juruá	Eirunepé-Montante	450	442	1003	1096	93	654	1600	1650	1700	143	1731

## DISTRIBUIÇÃO DA PRECIPITAÇÃO PARA A AMAZÔNIA OCIDENTAL

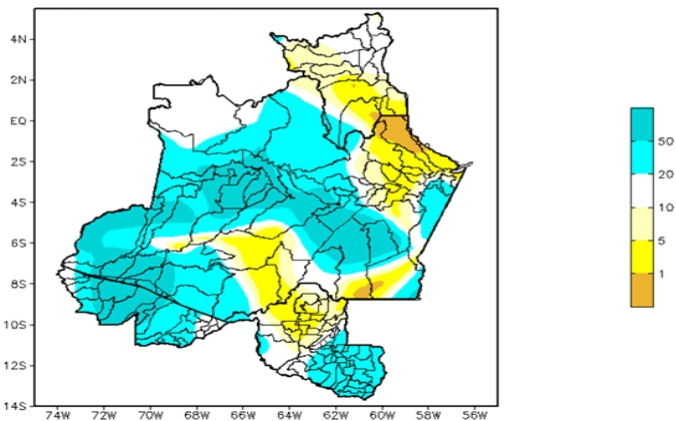


Figura 2: Mapa de Distribuição de Precipitação nos estados do Amazonas e Roraima no período de 09/10/2023 a 15/10/2023

A climatologia da precipitação a partir do mês de outubro na região Amazônica apresenta os valores máximos de chuva orientados no sentido noroeste-sudeste da Amazônia, que compreende grande parte do Amazonas, sul do Pará e os estados do Acre, Rondônia, Mato Grosso e Tocantins. Os valores mínimos de chuva a partir deste mês, segundo a climatologia, encontram-se na porção norte e nordeste da Amazônia Legal, abrangendo o Amapá e o norte dos estados de Roraima, Pará e Maranhão.

No período de 09 a 15 de outubro de 2023 no Amazonas, registros abaixo de 01 mm (áreas em tom de amarelo mais escuro) foram registrados nos municípios de Uruará, norte dos municípios de Presidente Figueiredo e Nhamundá, e sul dos municípios de Manicoré e Apuí. Acumulados superiores a 20 mm predominaram sobre grande parte do estado.

## DISTRIBUIÇÃO DA PRECIPITAÇÃO PARA A AMAZÔNIA OCIDENTAL

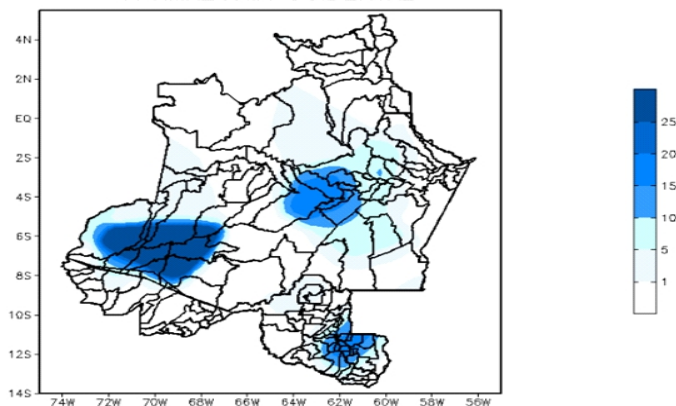


Figura 3: Mapa de distribuição da precipitação no estado do Amazonas e Roraima no dia 17/10/2023

A figura 3, mostra a distribuição da precipitação no dia 17 de outubro. Houveram índices de 10 a 25 mm em porções distribuídas a centro e sudoeste do estado do Amazonas; Nas demais regiões predominaram índices de 1 a 15 mm de precipitação.

## Precipitation Forecasts

Precipitation (mm) during the period:

Mon, 16 OCT 2023 at 00Z -to- Tue, 24 OCT 2023 at 00Z

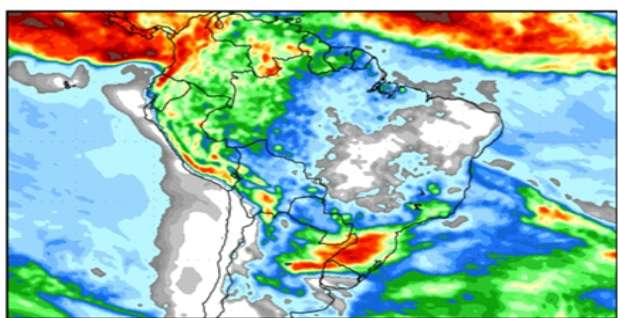


Figura 4: Prognóstico do COLA

Segundo o COLA (Center for Ocean-Land-Atmosphere Studies), o prognóstico de precipitação para o período de 16 a 24 de outubro de 2023 indica que os maiores volumes de precipitação poderão ocorrer sobre o Acre, faixa oeste do estado do Amazonas, e norte do estado de Roraima, com acumulados previstos superiores a 30 mm, por conta do desenvolvimento de áreas de instabilidade sobre a Amazônia Ocidental, aumentando as condições para chuvas na região. Além disso, indica que o enfraquecimento da massa de ar seco sobre a Amazônia Oriental, dificultando a formação de nuvens carregadas, por consequência, as chuvas seguirão reduzidas nesta região.