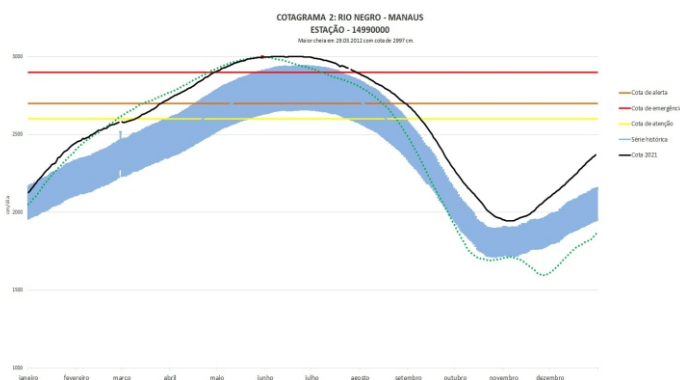
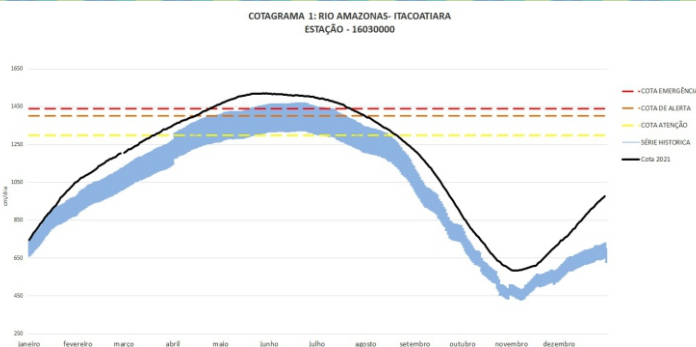


Figura 1: Mapa de Distribuição das Plataformas de Coleta de Dados



Os dados de níveis dos rios entre os dias 25 a 27/12/21 apontam que:

Rio Madeira em Humaitá: subiu 18 cm, encontra-se com seu nível em **1824 cm**, em relação ao ano anterior está **453 cm**.

Rio Solimões em Manacapuru: encontra-se em regime de cheia com seu nível em **1382 cm para o dia 26/12/2021**, a partir de então o sensor não apresentou dados de leitura de cota.

Rio Purus em Lábrea: subiu 31 cm, encontra-se com seu nível em **1590 cm**, em relação ao ano anterior está **438 cm** acima.

Rio Negro em Curicuriari: desceu 20 cm, encontra-se com seu nível em **1108cm**, em relação ao ano anterior está **149 cm** acima.

Rio Solimões em Tefé: subiu 5 cm, encontra-se com seu nível em **801 cm**, em relação ao ano anterior está **9 cm** acima.

Rio Solimões em Tabatinga: subiu 10 cm, encontra-se com seu nível em **926 cm**, em relação ao ano anterior está **13 cm** acima.

O Rio Amazonas em Itacoatiara subiu 15 cm, encontra-se em processo de cheia com seu nível em **955 cm**, em relação ao ano anterior está **269 cm** acima.

Para o período, o **Rio Amazonas** está **345 cm** abaixo da cota de atenção (**1300 cm**). Em 27 de dezembro de 2009, ano de maior cheia, o rio estava com **635 cm**. Este ano o Rio Amazonas está **320 cm** acima em relação ao mesmo período em 2009.

O cotograma 1 mostra o comportamento do Rio Amazonas em uma determinada série de anos.

O Rio Negro em Manaus subiu 18 cm, encontra-se em processo de cheia com seu nível em **2345 cm**, em relação ao ano anterior está **297 cm** acima.

Para o período, o **Rio Negro** está **255 cm** abaixo da cota de atenção (**2600 cm**). Em 27 de dezembro de 2012, ano de maior cheia, o rio estava com **1828 cm**. Este ano o Rio Negro está **517 cm** acima em relação ao mesmo período em 2012.

O cotograma 2 mostra o comportamento do Rio Negro em uma determinada série de anos.

Tabela 1: informações de cotas nas principais calhas dos rios.

— Variação Min. Subindo Descendo MT - Manutenção SL - Sem Leitura SR - Sem Referência

Rio	Localização	Cota (cm) Dezembro/2020			Cota Atual (cm) Dezembro/2021			Variação (cm)		NÍVEIS DE REFERÊNCIA CHEIA			Cotas Min Max
		SEX 25	SAB 26	DOM 27	SAB 25	DOM 26	SEG 27	2021	2020/2021	ATENÇÃO	ALERTA	EMERGÊNCIA	
Rio Negro	Manaus	2029	2040	2052	2327	2337	2345	18	297	2600	2700	2900	1363 2997
	Curicuriari(SGC)	951	970	988	1128	1119	1108	-20	149	SR	SR	SR	504 1525
Rio Solimões	Tabatinga	905	910	913	916	923	926	10	13	SR	SR	SR	86 1382
	Tefé Estirão	789	790	796	796	799	801	5	9	SR	SR	SR	0,08 1602
	Manacapuru	1152	1162	1174	1383	1382	-	-	220	1490	1590	1900	495 2078
Rio Amazonas	Itacoatiara	668	678	687	940	947	955	15	269	1300	1400	1440	91 2344
Rio Madeira	Humaitá	1367	1363	1375	1806	1816	1824	18	453	2200	2250	2350	88 2563
Rio Purus	Lábrea	1129	1136	1146	1559	1574	1590	31	438	SR	SR	SR	130 2179
Rio Juruá	Eirunepé-Montante	SL	SL	SL	SL	SL	SL	-	-	SR	SR	SR	143 1731

DISTRIBUIÇÃO DA PRECIPITAÇÃO

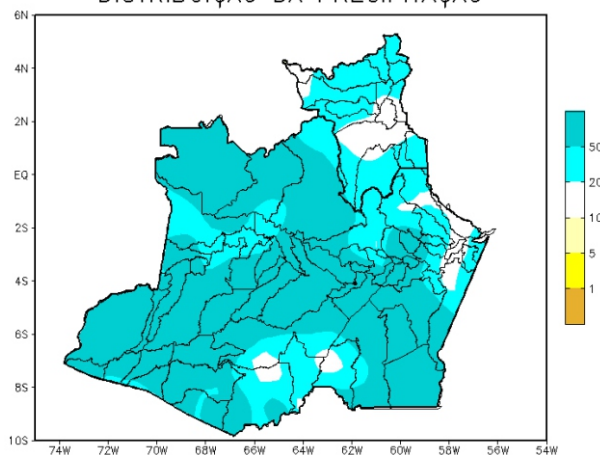


Figura 2: Mapa de Distribuição de Precipitação nos estados do Amazonas e Roraima no período de 20 a 26/12/2021

A climatologia da precipitação na região Amazônica durante o mês de dezembro apresenta os valores máximos de chuva em grande parte da Amazônia central, oeste e sul. Os valores mínimos de chuva, ainda segundo a climatologia, encontram-se na porção norte e nordeste da Amazônia, abrangendo o Amapá e norte dos estados de Roraima, Pará e Maranhão.

Para o período de 20 a 26 de dezembro de 2021 no Amazonas, não foram registrados acumulados de precipitação abaixo de 10 mm. Valores acima de 50 mm (áreas em tons de azul intenso) predominaram sobre todo o estado, com exceção de alguns pontos isolados no sul e no leste do estado, onde os acumulados foram inferiores a 20 mm.

DISTRIBUIÇÃO DA PRECIPITAÇÃO

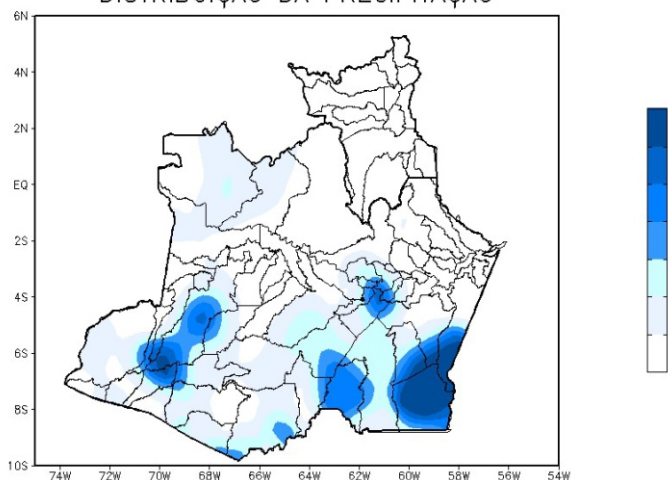


Figura 3: Mapa de distribuição da precipitação no estado do Amazonas e Roraima no dia 27/12/2021

A figura 3, mostra a distribuição de precipitação no dia 27 de dezembro. Houve índices maiores de 10 a 25 mm nas porções do extremo sudeste, oeste, sul e pequena porção centro-leste da região Amazônica; nas demais regiões, predominaram índices de 1 a 5 mm de precipitação.

Precipitation Forecasts

Precipitation (mm)
during the period:

Mon, 20 DEC 2021 at 00Z -to- Tue, 28 DEC 2021 at 00Z

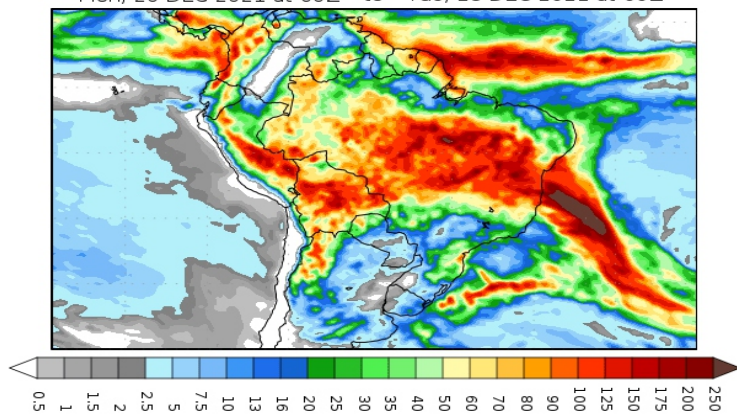


Figura 4: Prognóstico do COLA

Segundo o COLA (Center for Ocean-Land-Atmosphere Studies), o prognóstico de precipitação para o período de 20 a 28 de dezembro de 2021 indica que volumes expressivos de precipitação poderão se concentrar sobre boa parte da Amazônia Legal, com exceção apenas do leste de Roraima, noroeste do Pará e faixa norte do Maranhão. Tais volumes de precipitação estão associados principalmente as passagens de sistemas frontais para latitudes mais baixas, os quais favorecem a formação de canais de umidade ou da Zona de Convergência do Atlântico Sul (ZCAS) e também pela Zona de Convergência Intertropical (ZCIT), sistemas que intensificam a convecção e a ocorrência de chuvas.