

Figura 1: Mapa de Distribuição das Plataformas de Coleta de Dados

Os dados de níveis dos rios entre os dias 27 a 28/12/21 apontam que:

Rio Madeira em Humaitá: subiu 13 cm, encontra-se com seu nível em **1837 cm**, em relação ao ano anterior está **419 cm**.

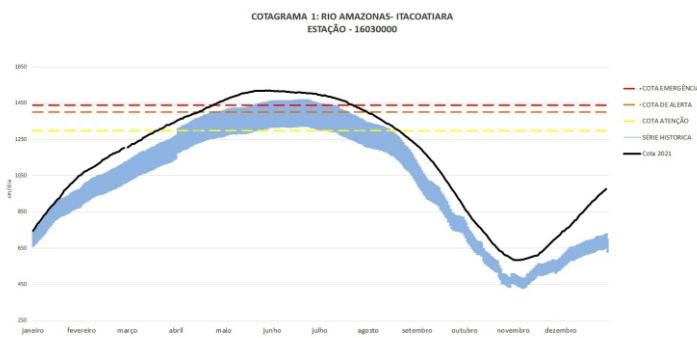
Rio Solimões em Manacapuru: encontra-se em **regime de cheia** com seu nível em **1382 cm para o dia 26/12/2021**, a partir de então o sensor não apresentou dados de leitura de cota.

Rio Purus em Lábrea: subiu 17 cm, encontra-se com seu nível em **1607 cm**, em relação ao ano anterior está **441 cm** acima.

Rio Negro em Curicuriari: desceu 10 cm, encontra-se com seu nível em **1098 cm**, em relação ao ano anterior está **91 cm** acima.

Rio Solimões em Tefé: subiu 12 cm, encontra-se com seu nível em **813 cm**, em relação ao ano anterior está **14 cm** acima.

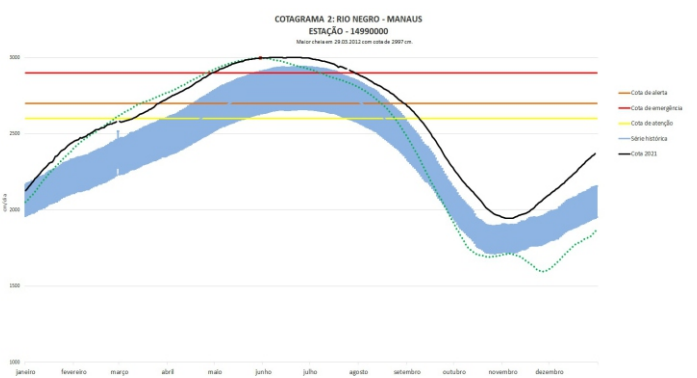
Rio Solimões em Tabatinga: não sofreu variação, mantendo o seu nível em **926 cm**, em relação ao ano anterior está **16 cm** acima.



O Rio Amazonas em Itacoatiara subiu 8 cm, encontra-se em processo de cheia com seu nível em **963 cm**, em relação ao ano anterior está **268 cm** acima.

Para o período, o **Rio Amazonas** está **337 cm** abaixo da cota de atenção (**1300 cm**). Em 28 de dezembro de 2009, ano de maior cheia, o rio estava com **649 cm**. Este ano o Rio Amazonas está **314 cm** acima em relação ao mesmo período em 2009.

O cotograma 1 mostra o comportamento do Rio Amazonas em uma determinada série de anos.



O Rio Negro em Manaus subiu 9 cm, encontra-se em processo de cheia com seu nível em **2354 cm**, em relação ao ano anterior está **293 cm** acima.

Para o período, o **Rio Negro** está **246 cm** abaixo da cota de atenção (**2600 cm**). Em 28 de dezembro de 2012, ano de maior cheia, o rio estava com **1837 cm**. Este ano o Rio Negro está **517 cm** acima em relação ao mesmo período em 2012.

O cotograma 2 mostra o comportamento do Rio Negro em uma determinada série de anos.

Tabela 1: informações de cotas nas principais calhas dos rios.

— Variação Min. Subindo Descendo **MT - Manutenção** **SL - Sem Leitura** **SR - Sem Referência**

Rio	Localização	Cota (cm)		Cota Atual (cm)		Variação (cm)		NÍVEIS DE REFERÊNCIA CHEIA			Cotas Min Max
		DOM 27	SEG 28	SEG 27	TER 28	2021	2020/2021	ATENÇÃO	ALERTA	EMERGÊNCIA	
Rio Negro	Manaus	2052	2061	2345	2354	9	293	2600	2700	2900	1363 2997
	Curicuriari(SGC)	988	1007	1108	1098	-10	91	SR	SR	SR	504 1525
Rio Solimões	Tabatinga	913	910	926	926	0	16	SR	SR	SR	86 1382
	Tefé Estirão	796	799	801	813	12	14	SR	SR	SR	0,08 1602
	Manacapuru	1174	1185	SL	SL	-	-	1490	1590	1960	495 2078
Rio Amazonas	Itacoatiara	687	695	955	963	8	268	1300	1400	1440	91 2344
Rio Madeira	Humaitá	1375	1418	1824	1837	13	419	2200	2250	2350	88 2563
Rio Purus	Lábrea	1146	1166	1590	1607	17	441	SR	SR	SR	130 2179
Rio Juruá	Eirunepé-Montante	SL	SL	SL	SL	-	-	SR	SR	SR	143 1731

DISTRIBUIÇÃO DA PRECIPITAÇÃO

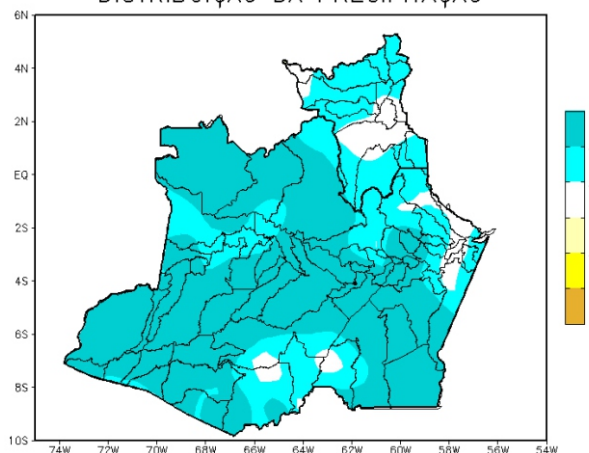


Figura 2: Mapa de Distribuição de Precipitação nos estados do Amazonas e Roraima no período de 20 a 26/12/2021

A climatologia da precipitação na região Amazônica durante o mês de dezembro apresenta os valores máximos de chuva em grande parte da Amazônia central, oeste e sul. Os valores mínimos de chuva, ainda segundo a climatologia, encontram-se na porção norte e nordeste da Amazônia, abrangendo o Amapá e norte dos estados de Roraima, Pará e Maranhão.

Para o período de 20 a 26 de dezembro de 2021 no Amazonas, não foram registrados acumulados de precipitação abaixo de 10 mm. Valores acima de 50 mm (áreas em tons de azul intenso) predominaram sobre todo o estado, com exceção de alguns pontos isolados no sul e no leste do estado, onde os acumulados foram inferiores a 20 mm.

DISTRIBUIÇÃO DA PRECIPITAÇÃO

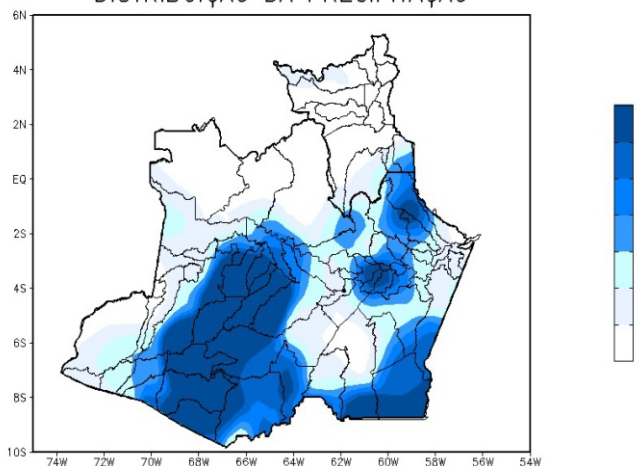


Figura 3: Mapa de distribuição da precipitação no estado do Amazonas e Roraima no dia 28/12/2021

A figura 3, mostra a distribuição de precipitação no dia 28 de dezembro. Houve índices maiores de 10 a 25 mm ao longo da faixa do extremo sudoeste ao centro, faixa do sul ao sudeste e porção nordeste da região Amazônica; nas demais regiões, predominaram índices de 1 a 5 mm de precipitação.

Precipitation Forecasts

Precipitation (mm)
during the period:

Mon, 27 DEC 2021 at 00Z -to- Tue, 04 JAN 2022 at 00Z

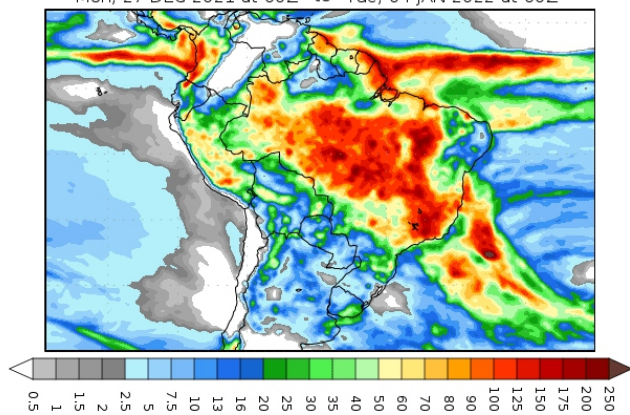


Figura 4: Prognóstico do COLA

Segundo o COLA (Center for Ocean-Land-Atmosphere Studies), o prognóstico de precipitação para o período de 27 de dezembro de 2021 a 04 de janeiro de 2022 indica que volumes expressivos de precipitação poderão se concentrar sobre boa parte da Amazônia Legal, com exceção apenas dos estados de Acre, Roraima e noroeste do Pará. Tais volumes de precipitação estão associados principalmente as passagens de sistemas frontais para latitudes mais baixas, os quais favorecem a formação de canais de umidade ou da Zona de Convergência do Atlântico Sul (ZCAS) e também pela Zona de Convergência Intertropical (ZCIT), sistemas que intensificam a convecção e