

BOLETIM HIDROMETEOROLÓGICO

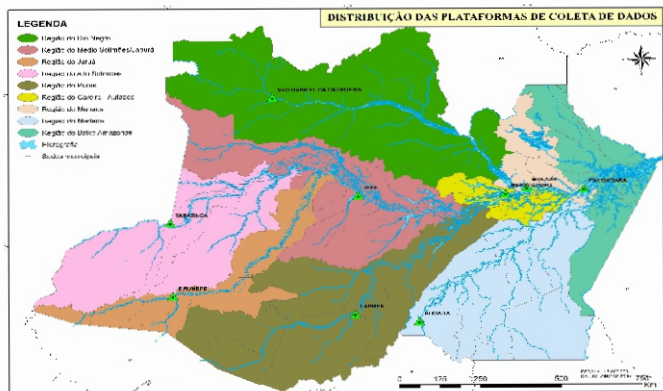


Figura 1: Mapa de Distribuição das Plataformas de Coleta de Dados

Os dados de níveis dos rios entre os dias **21 a 22/12/23** apontam que:

Rio Madeira (Humaitá): **desceu 9 cm**, atingindo a cota de **1444 cm**, em relação ao ano anterior está **56 cm** acima.

Rio Solimões (Manacapuru): **subiu 14 cm**, atingindo a cota de **854 cm**, em relação ao ano anterior está **98 cm** abaixo.

Rio Purus (Lábrea): **subiu 23 cm**, atingindo a cota de **996 cm**.

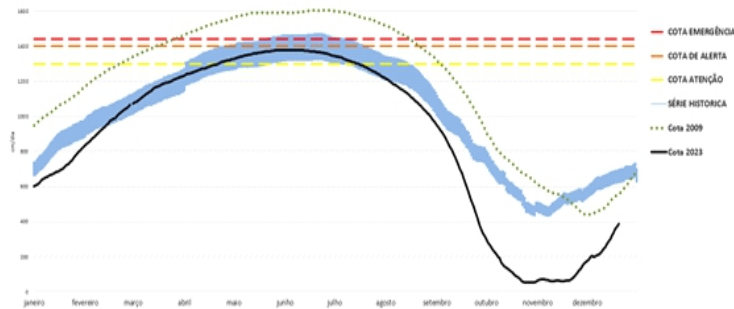
Rio Negro (Curicuriari): **subiu 7 cm**, atingindo a cota de **881 cm**, em relação ao ano anterior está **33 cm** abaixo.

Rio Solimões (Tefé): **subiu 15 cm**, atingindo a cota de **656 cm**.

Rio Solimões (Tabatinga): **subiu 12 cm**, atingindo a cota de **826 cm**, em relação ao ano anterior está **515 cm** acima.

Rio Juruá (Eirunepé): **subiu 26 cm**, atingindo a cota de **1318 cm**, em relação ao ano anterior está **724 cm** acima.

COTAGRAMA 1: RIO AMAZONAS - ITACOATIARA
ESTÇÃO - 14030000

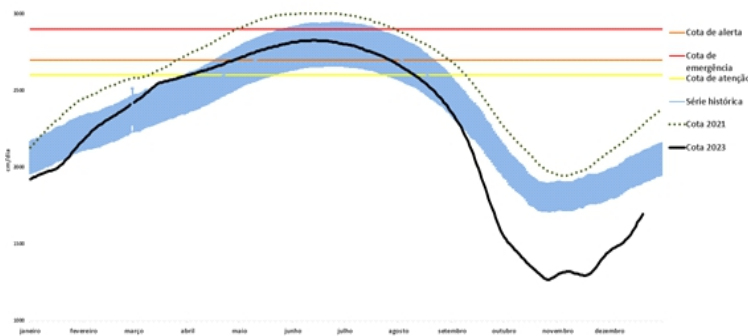


O Rio Amazonas em Itacoatiara: **subiu 15 cm**, atingindo a cota de **415 cm**, em relação ao ano anterior está **158 cm** abaixo.

Em **22 de dezembro (Cheia Histórica/2009)**, o rio estava com **570 cm**. Este ano o Rio Amazonas está **155 cm** abaixo em relação ao mesmo período em **2009**

O **cotograma 1** mostra o comportamento do **Rio Amazonas** em uma determinada série de anos.

COTAGRAMA 2: RIO NEGRO - MANAUS
ESTÇÃO - 14990000
Maná cheia em 28/06/2021, com cota de 1729 cm.



O Rio Negro em Manaus: **subiu 15 cm**, atingindo a cota de **1729 cm**, em relação ao ano anterior está **190 cm** abaixo.

Em **22 de dezembro (Cheia Histórica/2021)**, o rio estava com **2295 cm**. Este ano o Rio Negro está **566 cm** abaixo em relação ao mesmo período em **2021**.

O **cotograma 2** mostra o comportamento do **Rio Negro** em uma determinada série de anos.

Tabela 01: Informações de cotas nas principais calhas dos rios.

Rio	Localização	Cota (cm) Dezembro/2022		Cota Atual (cm) Dezembro/2023		Variação (cm)		NÍVEIS DE REFERÊNCIA (cm) CHEIA			COTAS (cm)	
		QUA 21	QUI 22	QUI 21	SEX 22	2023	2022/2023	ATENÇÃO	ALERTA	EMERGÊNCIA	Mín.	Máx
Rio Negro	Manaus	1919	1919	1714	1729	15	-190	2600	2700	2900	1270	3002
	Curicuriari(SGC)	924	914	874	881	7	-33	1025	1053	1091	504	1525
Rio Solimões	Tabatinga	266	311	814	826	12	515	1171	1218	1253	86	1382
	Tefé-Missões	SL	SL	641	656	15	-	SR	SR	SR	0,08	1602
	Manacapuru	953	952	840	854	14	-98	1490	1590	1960	495	2078
Rio Amazonas	Itacoatiara	571	573	400	415	15	-158	1300	1400	1440	91	2344
Rio Madeira	Humaitá	1349	1388	1453	1444	-9	56	2200	2250	2350	88	2563
Rio Purus	Lábrea	SL	SL	973	996	23	-	2000	2050	2100	130	2179
Rio Juruá	Eirunepé-Montante	576	594	1292	1318	26	724	1600	1650	1700	143	1731

DISTRIBUIÇÃO DA PRECIPITAÇÃO PARA A AMAZÔNIA OCIDENTAL

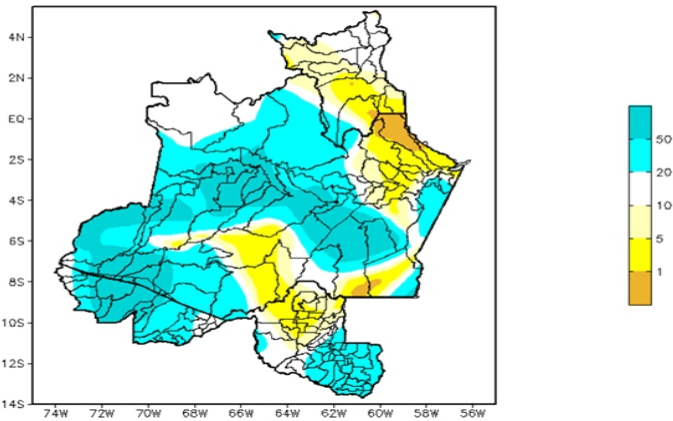


Figura 2: Mapa de Distribuição de Precipitação nos estados do Amazonas e Roraima no período de 09/10/2023 a 15/10/2023

A climatologia da precipitação a partir do mês de outubro na região Amazônica apresenta os valores máximos de chuva orientados no sentido noroeste-sudeste da Amazônia, que compreende grande parte do Amazonas, sul do Pará e os estados do Acre, Rondônia, Mato Grosso e Tocantins. Os valores mínimos de chuva a partir deste mês, segundo a climatologia, encontram-se na porção norte e nordeste da Amazônia Legal, abrangendo o Amapá e o norte dos estados de Roraima, Pará e Maranhão.

No período de 09 a 15 de outubro de 2023 no Amazonas, registros abaixo de 01 mm (áreas em tom de amarelo mais escuro) foram registrados nos municípios de Uruará, norte dos municípios de Presidente Figueiredo e Nhamundá, e sul dos municípios de Manicoré e Apuí. Acumulados superiores a 20 mm predominaram sobre grande parte do estado.

DISTRIBUIÇÃO DA PRECIPITAÇÃO PARA A AMAZÔNIA OCIDENTAL

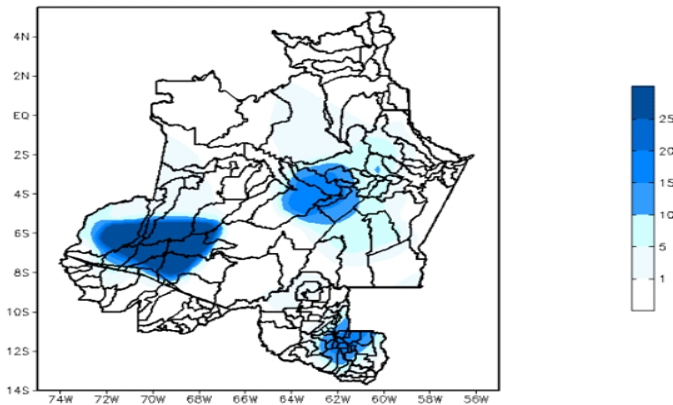


Figura 3: Mapa de distribuição da precipitação no estado do Amazonas e Roraima no dia 17/10/2023

A figura 3, mostra a distribuição da precipitação no dia 17 de outubro. Houveram índices de 10 a 25 mm em porções distribuídas a centro e sudoeste do estado do Amazonas; Nas demais regiões predominaram índices de 1 a 15 mm de precipitação.

Precipitation Forecasts

Precipitation (mm) during the period:

Mon, 16 OCT 2023 at 00Z -to- Tue, 24 OCT 2023 at 00Z

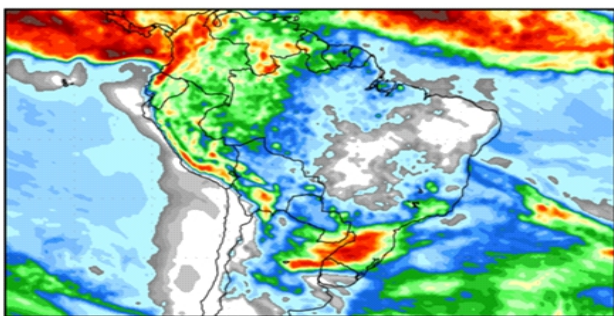


Figura 4: Prognóstico do COLA

Segundo o COLA (Center for Ocean-Land-Atmosphere Studies), o prognóstico de precipitação para o período de 16 a 24 de outubro de 2023 indica que os maiores volumes de precipitação poderão ocorrer sobre o Acre, faixa oeste do estado do Amazonas, e norte do estado de Roraima, com acumulados previstos superiores a 30 mm, por conta do desenvolvimento de áreas de instabilidade sobre a Amazônia Ocidental, aumentando as condições para chuvas na região. Além disso, indica que o enfraquecimento da massa de ar seco sobre a Amazônia Oriental, dificultando a formação de nuvens carregadas, por consequência, as chuvas seguirão reduzidas nesta região.