

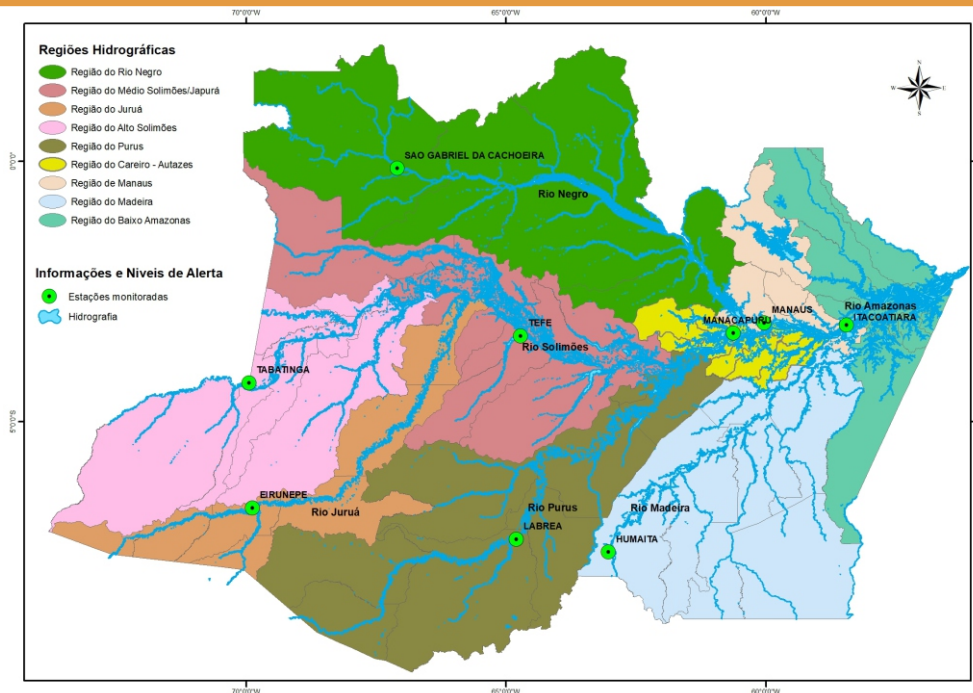
# Boletim

# Hidrometeorológico

Boletim Nº 133/2017

GOVERNO DO ESTADO DO AMAZONAS

Dia: 08/11/2017



Mapa 1 - Divisão das regiões hidrográficas do Amazonas

Tabela 1- valores de cota

Rio	Localização	Cota (cm) NOV/2016		Cota Atual (cm) NOV/2017		Variação (cm)		Cotas de Permanência		Cotas Min   Máx	Status
		Seg 07	Ter 08	Ter 07	Quar 08	2017	2016/2017	5%	95%		
Rio Negro	Manaus	1823	1820	1798	1805	7	-15	2838	1737	1363   2997	~
	Curicuriari(SGC)	SL	SL	SL	SL	-	-	1353	697	504   1525	MT
Rio Solimões	Tabatinga	SL	SL	SL	SL	-	-	1257	231	86   1382	MT
	Tefé Missões	545	SL	621	634	13	-	1424	343	0,08   1602	~
	Manacapuru	1404	1401	904	913	9	-488	1955	776	495   2078	~
Rio Amazonas	Itacoatiara	482	482	460	467	7	-15	2096	197	91   2344	~
Rio Madeira	Humaitá	1211	1210	1174	1190	16	-20	2272	295	88   2563	~
Rio Purus	Lábrea	586	711	586	598	12	-113	2044	354	130   2179	~
Rio Juruá	Eirunepé-Montante	SL	SL	459	453	-6	-	SR	SR	SR	~

Variação Min. Subindo Descendo MT - Manutenção SL - Sem Leitura SR - Sem Referência

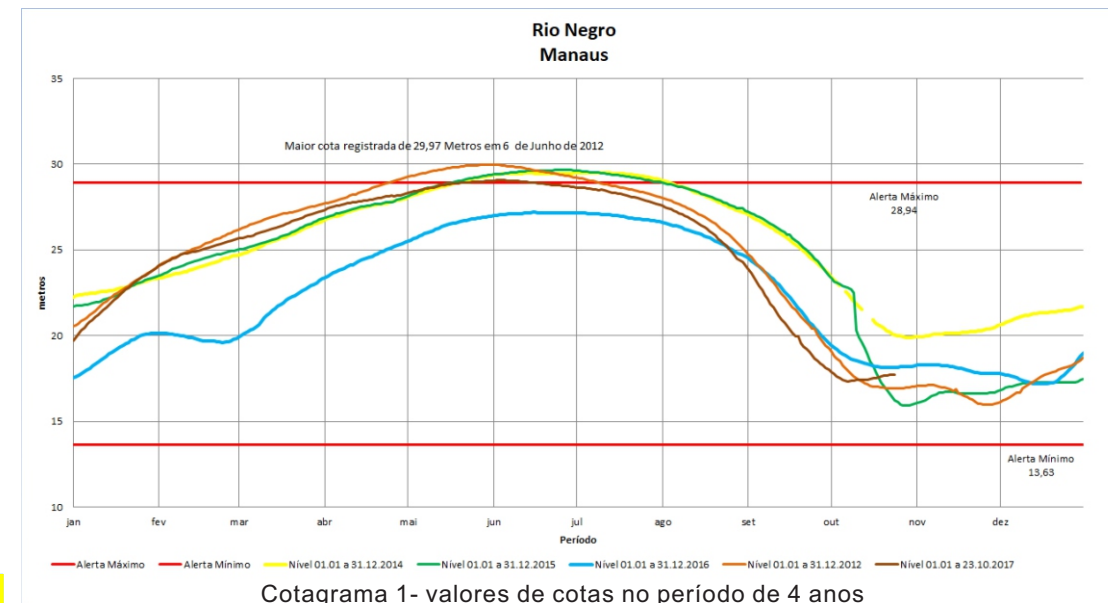
Abaixo da cota de 95%

Normal

Acima da cota de 5%

Os valores de cota (Tabela 1) dos dias 07 a 08/11 mostram que em **Manaus** o rio Negro subiu **7 cm** e comparando com o mesmo período do ano anterior está **15 cm** abaixo. No município de **Tefé** o rio Solimões subiu **13 cm**. Em **Manacapuru** o rio Solimões subiu **9 cm** e se encontra a **488 cm** abaixo em relação ao ano anterior. O rio Amazonas em **Itacoatiara** subiu **7 cm** e comparando com o ano anterior está **15 cm** abaixo. O rio Madeira em **Humaitá** subiu **16 cm** e com relação ao ano anterior o rio está **20 cm** abaixo. Em **Lábrea** o rio Purus subiu **12 cm** e com relação ao ano anterior o rio está **113 cm** abaixo. Em Eirunepé o rio **Juruá** desceu **6 cm**.

O Mapa 01 ao lado destaca as Regiões Hidrográficas do Estado do Amazonas junto a Rede Nacional Hidrometeorológica.



Cotograma 1- valores de cotas no período de 4 anos

# Boletim

# Hidrometeorológico

Boletim Nº 133/2017

GOVERNO DO ESTADO DO AMAZONAS

Dia: 08/11/2017

Os dados apresentados na Figura 3 mostra o Amazonas e Roraima, com espaçamento de grade 0,5°x 0,5°, fonte de dados "Climate Prediction Center NOAA", processados na Divisão de Meteorologia do SIPAM.

A climatologia de precipitação da Região Amazônica durante o mês de novembro apresenta os valores máximos de chuva em grande parte da Amazônia central, oeste e sul. Os valores mínimos de chuva, segundo a climatologia encontram-se na porção norte e nordeste da Amazônia, abrangendo o Amapá e norte dos estados de Roraima, Pará e Maranhão.

Para o período de 30 de outubro a 05 de novembro de 2017, os maiores acumulados de precipitação (acima de 50 mm) foram observados em pontos isolados na porção noroeste, centro-oeste e sudeste. Já os menores volumes (abaixo de 5 mm) ficaram concentrados na porção leste do estado, contemplando basicamente os municípios de Borba, Autazes, Nova Olinda do Norte, Itacoatiara e divisa do municípios de Barcelos e Novo Airão. Em Roraima, foi observado chuvas significativas apenas na porção norte. As áreas em tons de amarelo predominaram, indicando pouca ou nenhuma ocorrência de chuva para o mesmo período.

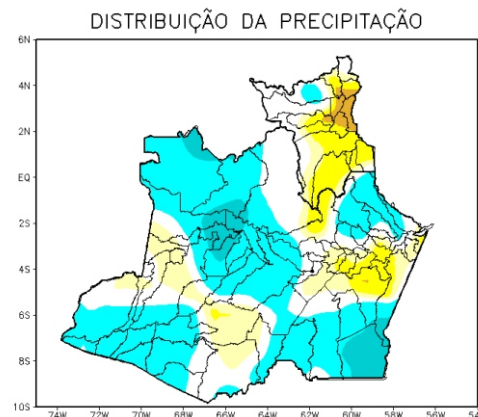


Figura 3 - mapa de distribuição de precipitação no Amazonas do período de 30/10 a 05/11.

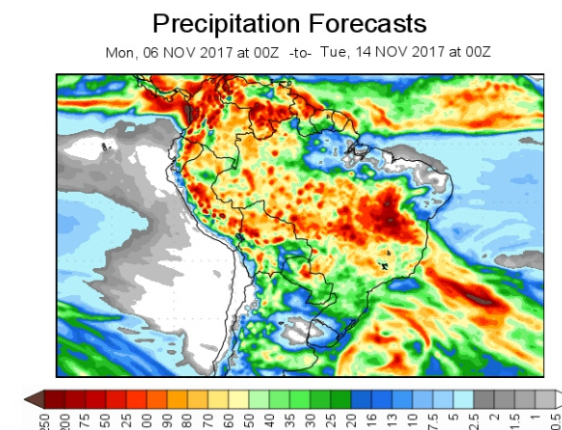


Figura 4 - prognóstico do COLA

:: AMAZONAS - AM [Estado]				
06/11/2017 Segunda	07/11/2017 Terça	08/11/2017 Quarta	09/11/2017 Quinta	10/11/2017 Sexta
Pancadas de chuva e trovoadas	Pancadas de chuva	Pancadas de chuva e trovoadas	Pancadas de chuva e trovoadas	Pancadas de chuva e trovoadas
Temp. Max.: 35°C Temp. Min.: 21°C UR. Max.: 95% UR. Min.: 45%	Temp. Max.: 35°C Temp. Min.: 20°C UR. Max.: 95% UR. Min.: 50%	Temp. Max.: 35°C Temp. Min.: 22°C UR. Max.: 95% UR. Min.: 55%	Temp. Max.: 35°C Temp. Min.: 22°C UR. Max.: 95% UR. Min.: 55%	Temp. Max.: 35°C Temp. Min.: 22°C UR. Max.: 95% UR. Min.: 55%
Direção do Vento: NE-S Intensidade: Fracos/Moderados	Direção do Vento: NE-E Intensidade: Fracos/Moderados	Direção do Vento: NE-E Intensidade: Fracos/Moderados	Direção do Vento: NE-NW Intensidade: Fracos/Moderados	Direção do Vento: NE-NW Intensidade: Fracos/Moderados

Figura 2 - previsão do tempo para a semana.

Segundo o COLA (Center for Ocean-Land-Atmosphere Studies), o prognóstico de precipitação, para o período de 06 a 14 de novembro 2017, sugere possibilidade de chuvas bem distribuídas sobre grande parte da Amazônia Legal. Tais volumes são favorecidos pela atuação da Zona de Convergência de Umidade (ZCOU/ZCAS) intensificada pela passagem de sistemas frontais no sudeste do país, organizando a convecção na Região Amazônica e, por conseqüência, favorecendo o aumento no volume das chuvas (áreas em tom de amarelo, laranja e vermelho), já os menores volumes são esperados para o estado do Maranhão, sul do Amapá e toda faixa centro-norte do Pará, seguindo a tendência observada nas últimas semanas.