

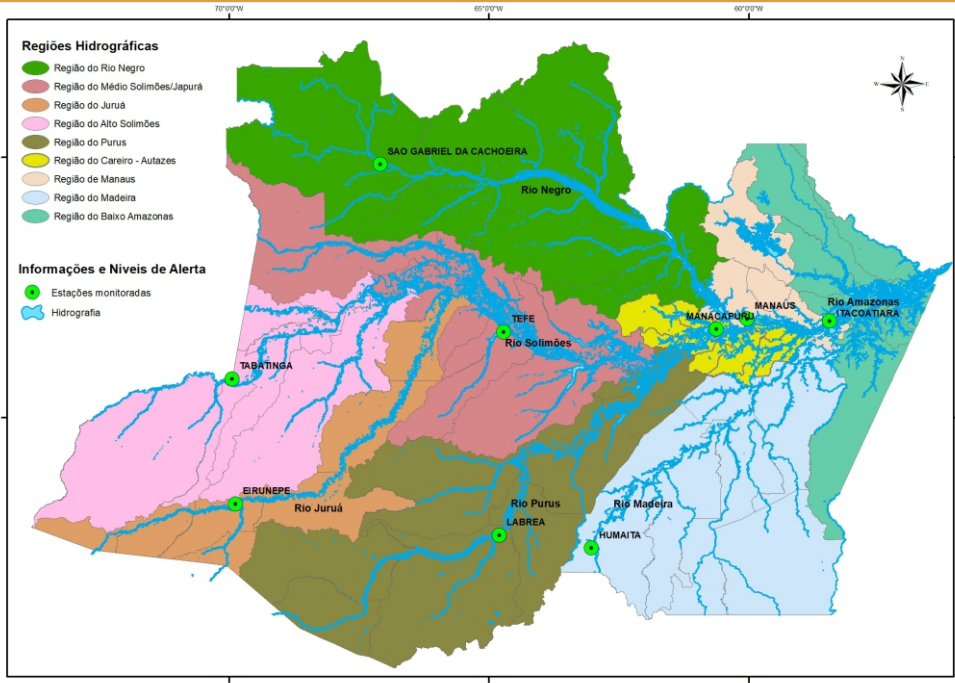
Boletim

Hidrometeorológico

Boletim Nº 146/2017

GOVERNO DO ESTADO DO AMAZONAS

Dia: 28/11/2017



Mapa 1 - Divisão das regiões hidrográficas do Amazonas

Tabela 1- valores de cota

Os valores de cota (Tabela 1) dos dias 27 a 28/11 mostram que em **Manaus** o rio Negro subiu **5 cm** e comparando com o mesmo período do ano anterior está **140 cm** acima. Em Curicuriari, **São Gabriel da Cachoeira**, o rio Negro desceu **8 cm** e com relação ao ano anterior está **132 cm** abaixo. No município de **Tefé** o rio Solimões subiu **03 cm** estando **254 cm** acima em relação ao ano anterior. Em **Manacapuru** o rio Solimões subiu **5 cm** e está **325 cm** abaixo em relação ao ano anterior. O rio Amazonas em **Itacoatiara** subiu **4 cm** estando **112 cm** acima comparado com o ano anterior. O rio Madeira em **Humaitá** desceu **13 cm** e com relação ao ano anterior o rio está **229 cm** acima. Em **Lábrea** o rio Purus subiu **20 cm** e comparado ao ano anterior está a **207 cm** acima e em **Eirunepé** o rio Juruá desceu **11 cm**.

O Mapa 01 ao lado destaca as Regiões Hidrográficas do Estado do Amazonas junto a Rede Nacional Hidrometeorológica.

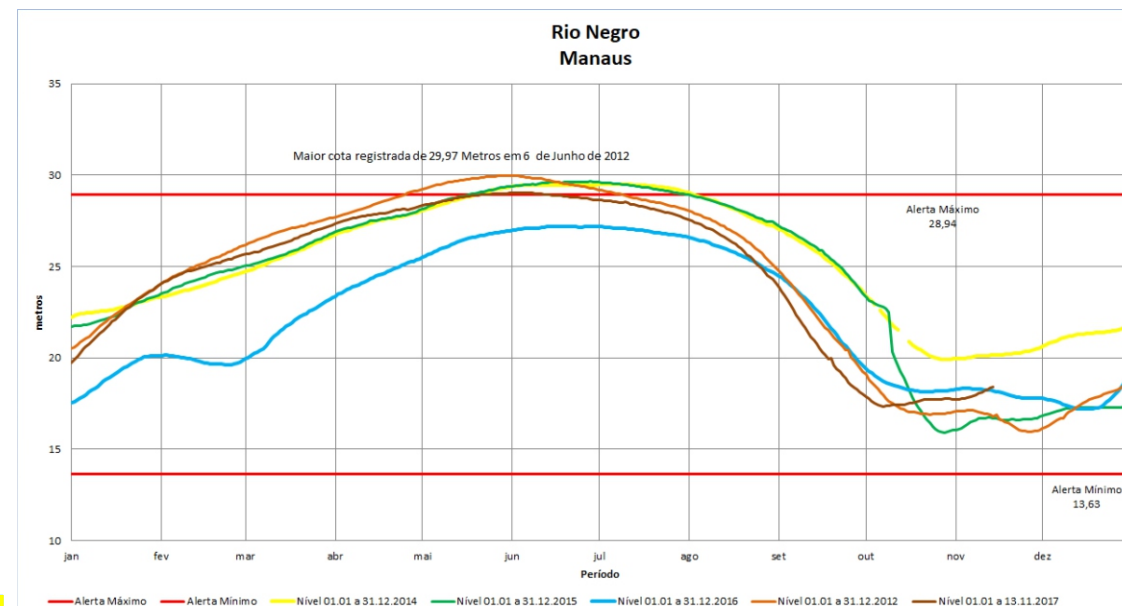
Rio	Localização	Cota (cm) NOV/2016		Cota Atual (cm) NOV/2017		Variação (cm)		Cotas de Permanência		Cotas Min Max	Status
		Dom 27	Seg 28	Seg 27	Ter 28	2017	2016/2017	5%	95%		
Rio Negro	Manaus	1778	1777	1912	1917	5	140	2838	1737	1363 2997	~
	Curicuriari(SGC)	913	938	814	806	-8	-132	1353	697	504 1525	~
Rio Solimões	Tabatinga	SL	SL	SL	SL	-	-	1257	231	86 1382	MT
	Tefé Missões	466	460	711	714	3	254	1424	343	0,08 1602	~
	Manacapuru	1357	1357	1027	1032	5	-325	1955	776	495 2078	~
Rio Amazonas	Itacoatiara	462	460	568	572	4	112	2096	197	91 2344	~
Rio Madeira	Humaitá	1288	1147	1363	1376	13	229	2272	295	88 2563	~
Rio Purus	Lábrea	761	757	944	964	20	207	2044	354	130 2179	~
Rio Juruá	Eirunepé-Montante	SL	SL	960	949	-11	-	1625	296	143 1731	~

— Variação Min. — Subindo — Descendo MT - Manutenção SL - Sem Leitura SR - Sem Referência

Abaixo da cota de 95%

Normal

Acima da cota de 5%



Cotograma 1- valores de cotas no período de 4 anos

Os dados apresentados na figura 3, mostram a distribuição espacial estimada da precipitação sobre os estados do Amazonas e Roraima, com espaçamento de grade $0,5^\circ \times 0,5^\circ$, fonte de dados "Climate Prediction Center NOAA", processados na Divisão de Meteorologia do SIPAM.

A climatologia de precipitação da Região Amazônica durante o mês de novembro apresenta os valores máximos de chuva em grande parte da Amazônia central, oeste e sul. Os valores mínimos de chuva, segundo a climatologia encontram-se na porção norte e nordeste da Amazônia, abrangendo o Amapá e norte dos estados de Roraima, Pará e Maranhão.

Para o período de 20 a 26 de novembro de 2017, as chuvas ficaram bem distribuídas em grande parte do estado do Amazonas, com os maiores acumulados de precipitação (acima de 50 mm) sendo observados nas porções noroeste, centro, sudoeste e sudeste do estado do Amazonas. Já os menores volumes (abaixo de 5 mm) ficaram concentrados numa pequena área, na porção nordeste do estado, principalmente nas divisas entre os municípios de Maués, Nova Olinda do Norte, Itacoatiara e Barreirinha.

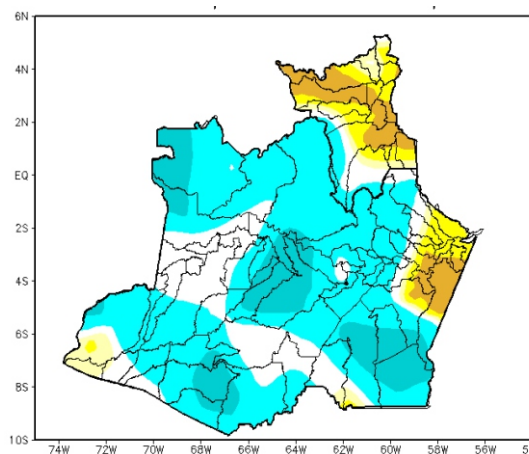


Figura 3 - mapa de distribuição de precipitação no Amazonas do período de 20 a 26/11.

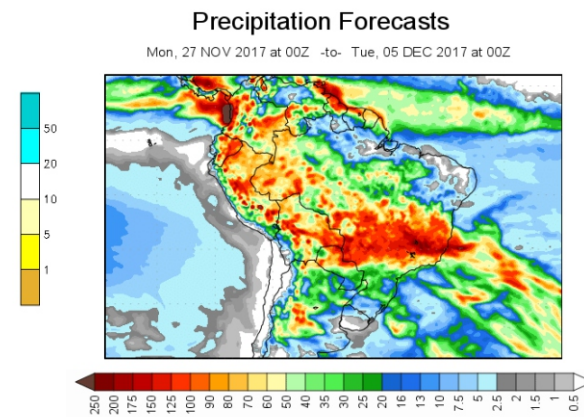


Figura 4 - prognóstico do COLA

Segundo o COLA (Center for Ocean-Land-Atmosphere Studies), o prognóstico de precipitação, para o período de 27 de novembro a 05 de dezembro 2017, sugere um aumento das áreas com precipitação intensas sobre grande parte da Amazônia Legal, principalmente nos estados do Amazonas, Acre, Mato Grosso, Tocantins e centro-sul do Pará. Também são esperados grandes volumes de chuvas para países vizinhos como Peru, Colômbia e Venezuela. Tais volumes podem ser intensificados pela penetração de sistemas frontais na Região Sudeste do país, organizando a convecção e favorecendo o aumento no volume das chuvas (áreas em tom de amarelo, laranja e vermelho). Para este mesmo período há indicativos de pouca ocorrência de chuvas em grande parte do estado de Maranhão, Amapá, Roraima e toda faixa centro-norte do Pará.

:: AMAZONAS - AM [Estado]				
26/11/2017 Domingo	27/11/2017 Segunda	28/11/2017 Terça	29/11/2017 Quarta	30/11/2017 Quinta
Pancadas de chuva	Pancadas de chuva	Pancadas de chuva	Pancadas de chuva	Pancadas de chuva
Temp. Max.: 35°C Temp. Min.: 22°C UR. Max.: 95% UR. Min.: 50%	Temp. Max.: 33°C Temp. Min.: 22°C UR. Max.: 95% UR. Min.: 60%	Temp. Max.: 35°C Temp. Min.: 24°C UR. Max.: 95% UR. Min.: 50%	Temp. Max.: 35°C Temp. Min.: 24°C UR. Max.: 95% UR. Min.: 50%	Temp. Max.: 35°C Temp. Min.: 24°C UR. Max.: 95% UR. Min.: 50%
Direção do Vento: NE-N Intensidade: Fracos/Moderados	Direção do Vento: NE-N Intensidade: Fracos/Moderados	Direção do Vento: E-N Intensidade: Fracos/Moderados	Direção do Vento: E-N Intensidade: Fracos/Moderados	Direção do Vento: E-N Intensidade: Fracos/Moderados

Figura 2 - previsão do tempo para a semana.