

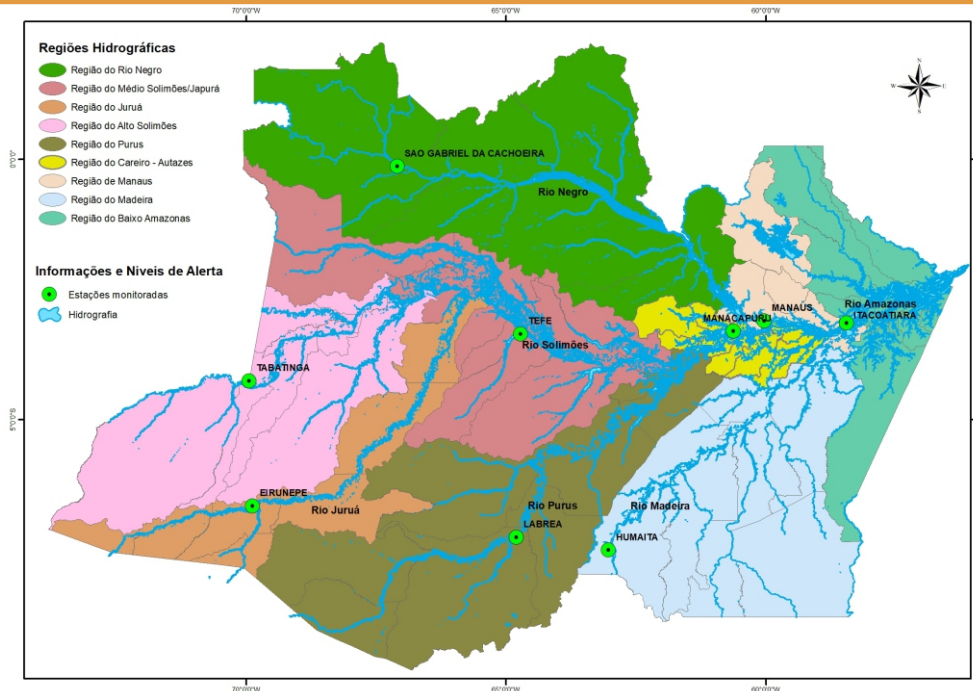
Boletim

Hidrometeorológico

Boletim Nº 76/2017

GOVERNO DO ESTADO DO AMAZONAS

Dia: 27/07/2017



Mapa 1 - Divisão das regiões hidrográficas do Amazonas

Tabela 1- valores de cota

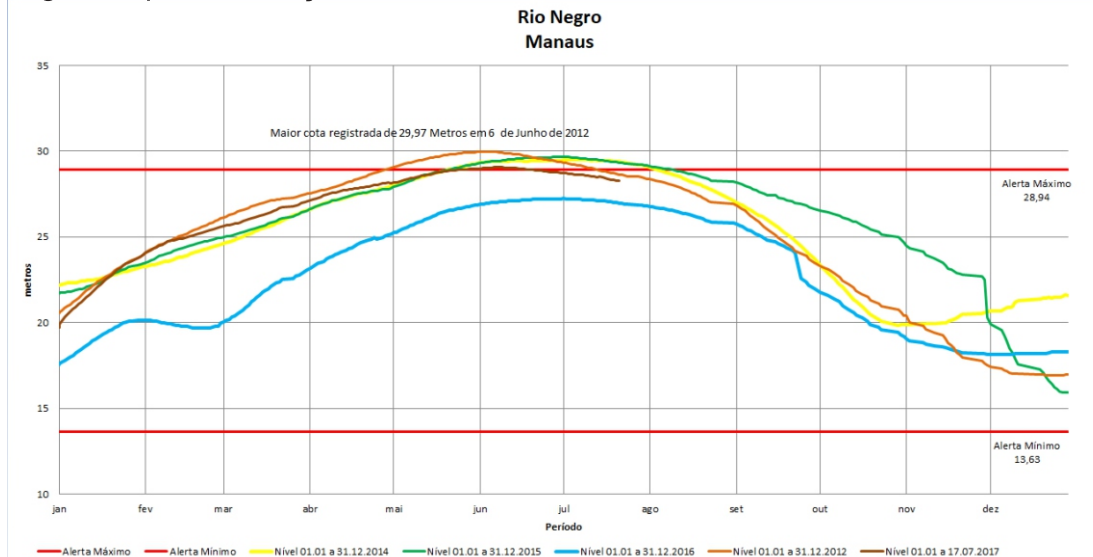
Rio	Localização	Cota (cm) JUL/2016		Cota Atual (cm) JUL/2017		Variação (cm)		Cotas de Permanência		Cotas Min Max	Status
		Ter 26	Qua 27	Qua 26	Qui 27	2017	2016/2017	5%	95%		
Rio Negro	Manaus	2675	2672	2789	2784	-5	112	2838	1737	1363 2997	↔
	Curicuriari(SGC)	1428	1423	1227	1228	1	-195	1353	697	504 1525	↔
Rio Solimões	Tabatinga	588	561	437	444	7	-117	1257	231	86 1382	↔
	Tefé Missões	1223	1216	1220	1208	-12	-8	1424	343	0,08 1602	↔
	Manacapuru	1610	1607	1862	1857	-5	250	1955	776	495 2078	↔
Rio Amazonas	Itacoatiara	1194	1192	1307	1302	-5	110	2096	197	91 2344	↔
Rio Madeira	Humaitá	1150	1142	1310	1311	1	169	2272	295	88 2563	↔
Rio Purus	Lábrea	SL	SL	705	696	-9	-	2044	354	130 2179	↔

↔ Variação Min. ↔ Subindo ↔ Descendo MT - Manutenção SL - Sem Leitura SR - Sem Referência

Abaixo da cota de 95% Normal Acima da cota de 5%

Os valores de cota (Tabela 1) dos dias 26 a 27/07 mostram que em Manaus o rio Negro desceu **5 cm** e comparando com o mesmo período do ano anterior, está **112 cm** acima. Em Curicuriari - São Gabriel da Cachoeira, o rio Negro subiu **1 cm**, e está **195 cm** abaixo em relação ao ano anterior. No município de Tabatinga o rio Solimões subiu **7 cm** e comparando com o ano anterior está **117 cm** abaixo, em Tefé o rio Solimões desceu **12 cm** e está **8 cm** abaixo em relação ao ano anterior. No rio Amazonas em Itacoatiara houve descida de **5 cm**, apresentando variação de **110 cm** acima do ano anterior. No rio Madeira em Humaitá houve subida de **1 cm** e com relação ao ano anterior o rio se encontra acima **169 cm**. Em Lábrea o rio Purus desceu **9 cm**.

O Mapa 01 ao lado destaca as Regiões Hidrográficas do Estado do Amazonas. Os dados acima apontam que os rios já se encontram no período de estiagem. No rio Madeira nas proximidades de Humaitá algumas balsas de grande porte começaram a encalhar devido a descida do rio.



Cotograma 1- valores de cotas no período de 4 anos

Boletim

Hidrometeorológico

Boletim Nº 76/2017

GOVERNO DO ESTADO DO AMAZONAS

Dia: 27/07/2017

Os dados apresentados na Figura 3 mostra o Amazonas e Roraima, com espaçamento de grade 0,5°x 0,5°, fonte de dados "Climate Prediction Center NOAA", processados na Divisão de Meteorologia do SIPAM.

Durante o mês de julho, os máximos da chuva deslocam-se para o noroeste da região Amazônica, caracterizando a estação chuvosa em Roraima, acompanhando o movimento aparente do sol para o Hemisfério Norte. Os mínimos de precipitação (abaixo de 10 mm) concentram-se no sul da região, principalmente em Rondônia, Mato Grosso, Tocantins e sul dos estados do Pará e Maranhão, o que caracteriza a estação seca nestas áreas, com precipitação mensal inferior a 20 mm e, por vezes, sem registro de chuva.

Para o período de 17 a 23 de julho de 2017, os maiores índices de precipitação foram registrados em Roraima, com valores superiores a 50 mm no nordeste do estado.

Entretanto, para o mesmo período, no estado do Amazonas o predomínio foi de áreas com pouca ou nenhuma ocorrência de chuva. Esta situação está associada à atuação da massa de ar seco, que permanece dificultando a formação de nuvens e chuvas em todo o Brasil central.

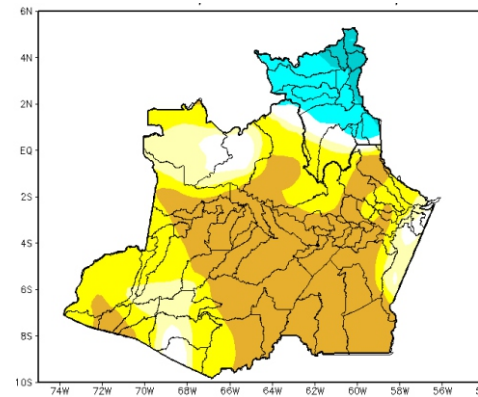


Figura 3 - mapa de distribuição de precipitação no Amazonas do período de 10 a 17/07.

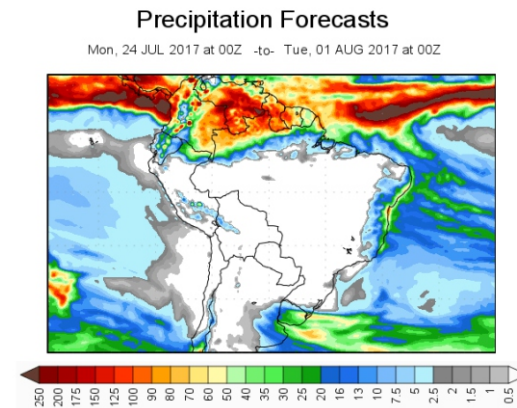


Figura 4 - prognóstico do COLA

:: AMAZONAS - AM [Estado]				
26/07/2017 Quarta	27/07/2017 Quinta	28/07/2017 Sexta	29/07/2017 Sábado	30/07/2017 Domingo
Pancadas de chuva no norte e sudoeste. Demais áreas parcialmente nublado a nublado.	Pancadas de chuva no norte e sudoeste. Demais áreas parcialmente nublado.	Pancadas de chuva no norte e sudoeste. Demais áreas parcialmente nublado a nublado.	Pancadas de chuva no norte e sudoeste. Demais áreas parcialmente nublado a nublado.	Pancadas de chuva no norte e sudoeste. Demais áreas parcialmente nublado a nublado.
Temp. Max.: 35°C Temp. Min.: 19°C UR. Max.: 95% UR. Min.: 35%	Temp. Max.: 35°C Temp. Min.: 18°C UR. Max.: 95% UR. Min.: 30%	Temp. Max.: 35°C Temp. Min.: 19°C UR. Max.: 95% UR. Min.: 35%	Temp. Max.: 35°C Temp. Min.: 19°C UR. Max.: 95% UR. Min.: 35%	Temp. Max.: 35°C Temp. Min.: 19°C UR. Max.: 95% UR. Min.: 35%
Direção do Vento: NE-E Intensidade: Fracos/Moderados	Direção do Vento: NE-E Intensidade: Fracos/Moderados	Direção do Vento: NE-E Intensidade: Fracos/Moderados	Direção do Vento: NE-E Intensidade: Fracos/Moderados	Direção do Vento: NE-E Intensidade: Fracos/Moderados

Figura 2 - previsão do tempo para a semana

Segundo o COLA (Center for Ocean-Land-Atmosphere Studies), o prognóstico de precipitação, para o período de 24 de julho a 01 de agosto de 2017, indica que os maiores acumulados de precipitação permaneçam ocorrendo em grande parte do estado de Roraima e sobre o noroeste do Amazonas. Tal condição ainda está associada à Zona de Convergência Intertropical (ZCIT), que contribui para a ocorrência destas chuvas. Na área que abrange o centro-sul e grande parte do nordeste da Amazônia Legal, permanece o prognóstico de baixos volumes de precipitação, devido à manutenção da massa de ar seco em toda a região central do país, o que dificulta a formação de nuvens e a ocorrência de chuvas.